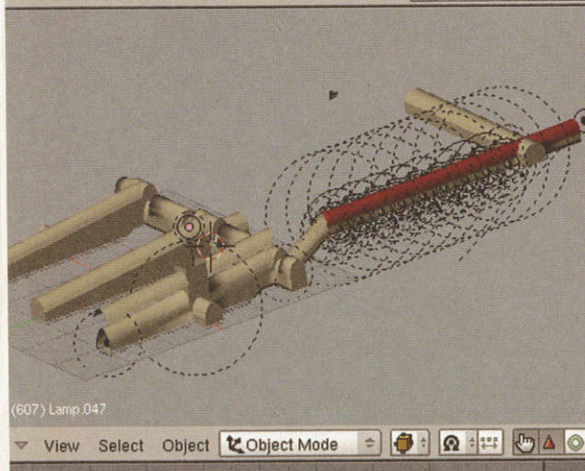
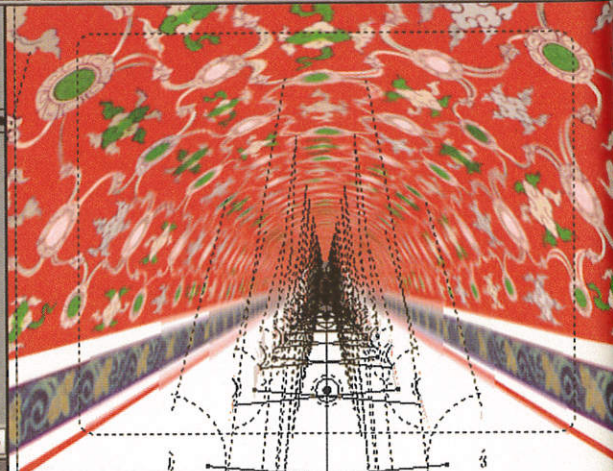


Blender [D:\PROJECT\My Jobs\Umong\_New\blend-files\Umong\_01.blend]

File Add Timeline Game Render Help SR:2-Model SCE:Scene www.blender.org 249.2 Ver:23345 | Fa:23552 | 0



(607) Lamp.047  
View Select Object Object Mode



View Select Object Object Mode



## บทที่ ๒

### ศิลปกรรมภายในวัดอุโมงค์สวนพุทธธรรม ตำบลสุเทพ อำเภอเมือง จังหวัดเชียงใหม่

อ.ดร.สุรัชย์ จงจิตงาม สาขาศิลปะไทย  
คณะจิตรศิลป์ มหาวิทยาลัยเชียงใหม่

“...ด้วยเทคนิคการสร้างภาพจำลองโดยคอมพิวเตอร์ (CGI-Computer-generated imagery) ทำให้ได้เห็นจิตรกรรมฝาผนังภายในอุโมงค์ในสภาพก่อนการขำรุดเมื่อกว่าห้าร้อยปีก่อนว่า จิตรกรรมมีจินตภาพที่งดงาม เป็นอุโมงค์อร่ามด้วยแสงจากผางประทีปที่สะท้อนสีแดง...”

วัดอุโมงค์สวนพุทธธรรม (ต่อไปในบทนี้จะเรียกว่าอย่างย่อว่า “วัดอุโมงค์”) ตำบลสุเทพ อำเภอเมือง จังหวัดเชียงใหม่ ตั้งอยู่บริเวณเชิงดอยสุเทพทางทิศตะวันตกของตัวเมืองเชียงใหม่ เป็นวัดที่มีความสำคัญทางศาสนา และศิลปกรรมของล้านนามาตั้งแต่สมัยต้นราชวงศ์มังราย ด้วยปรากฏหลักฐานทางศิลปกรรมที่เหลือมาถึงในสมัยปัจจุบัน เช่น เจดีย์และอุโมงค์ รวมทั้งจิตรกรรมฝาผนังภายในอุโมงค์ที่อยู่ติดกับเจดีย์

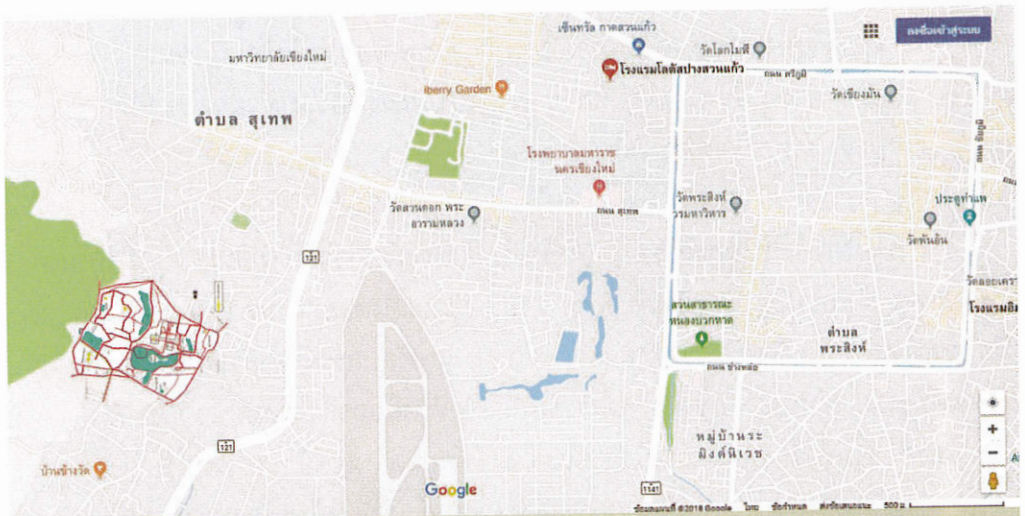
หลักฐานทางโบราณคดีจากการขุดค้น ขุดแต่งเพิ่มเติมในอาณาบริเวณที่ปัจจุบันอยู่ในการดูแลของวัดอุโมงค์โดยกรมศิลปากรระหว่าง พ.ศ.๒๕๕๒-๒๕๕๕ พบโบราณสถานเพิ่มขึ้นจำนวนมาก เช่น พบอุโบสถ วิหารในบริเวณที่ปัจจุบันเรียกว่า พระธาตุเถรจันทร์ วัดฤๅษีชีวกะ วัดพระนอน ยืนยันถึงความสำคัญของพื้นที่เชิงดอยสุเทพว่ามีความสำคัญทางพุทธศาสนา สอดคล้องกับพื้นที่ใกล้เคียงอันเป็นที่ตั้งของวัดสำคัญ เช่น วัดป่าแดงมหาวิหารอันอยู่ภายใต้ความอุปถัมภ์ของพระเจ้าติโลกราช (พ.ศ.๑๙๘๔-๒๐๓๐)<sup>๑</sup> อันเป็นศูนย์กลางของพุทธศาสนานิกายสีหโลใหม่ (นิกายวัดป่าแดง)

เมื่อมองภาพรวมบริเวณดอยสุเทพจึงพบว่า สมัยราชวงศ์มังรายมีวัดจำนวนมากกว่าที่เคยรับรู้กันมาก่อน แสดงถึงความสำคัญทางพุทธศาสนาในพื้นที่เชิงดอยสุเทพได้เป็นอย่างดี

ปัจจุบันแม้ด้านนอกวัดจะเต็มไปด้วยตึกสูง และความเจริญของตัวเมืองที่ขยายพื้นที่เข้ามาประชิดวัด แต่ทว่าภายในวัดอุโมงค์ยังคงสงบร่มรื่น และรักษาสภาพพื้นที่ของป่าเชิงดอยสุเทพไว้ได้เป็นอย่างดี รวมทั้งยังสามารถรักษาโบราณสถานภายในวัดไว้ได้ตามสภาพเดิมด้วย

## ๑. สภาพแวดล้อมบริเวณเชิงดอยสุเทพ อำเภอเมือง จังหวัดเชียงใหม่: ที่ตั้งของวัดอุโมงค์ สวนพุทธธรรม

ภาคเหนือของประเทศไทยตั้งอยู่ละติจูด ๑๗ องศา ๑๐ ลิปดาเหนือ ถึงละติจูด ๒๐ องศา ๒๕ ลิปดาเหนือ ภูมิศาสตร์ภาคเหนือตอนบนของประเทศไทยประกอบด้วยภูเขาที่ต่อเนื่องมาจากเทือกเขาหิมาลัยวางตัวในแนวทิศเหนือ-ใต้ เมื่อฝนตกน้ำจะไหลลงจากสันปันน้ำมายังหุบเขาเบื้องล่าง ซึ่งมักมีที่ราบลุ่มแม่น้ำ โดยที่ราบผืนใหญ่ที่สุดของภาคเหนือ คือ ที่ราบลุ่มเชียงใหม่-ลำพูนมีความสูงจากระดับน้ำทะเลราว ๓๐๐ เมตร อยู่ระหว่างเทือกเขาถนนธงชัยตะวันออก และเทือกเขาผีปันน้ำตะวันตก โดยมีแม่น้ำปิงไหลลงสู่ทางใต้ผ่านตัวเมืองเชียงใหม่ (นวลศิริ วงศ์ทางสวัสดิ์ ๒๕๓๔, น.๒)



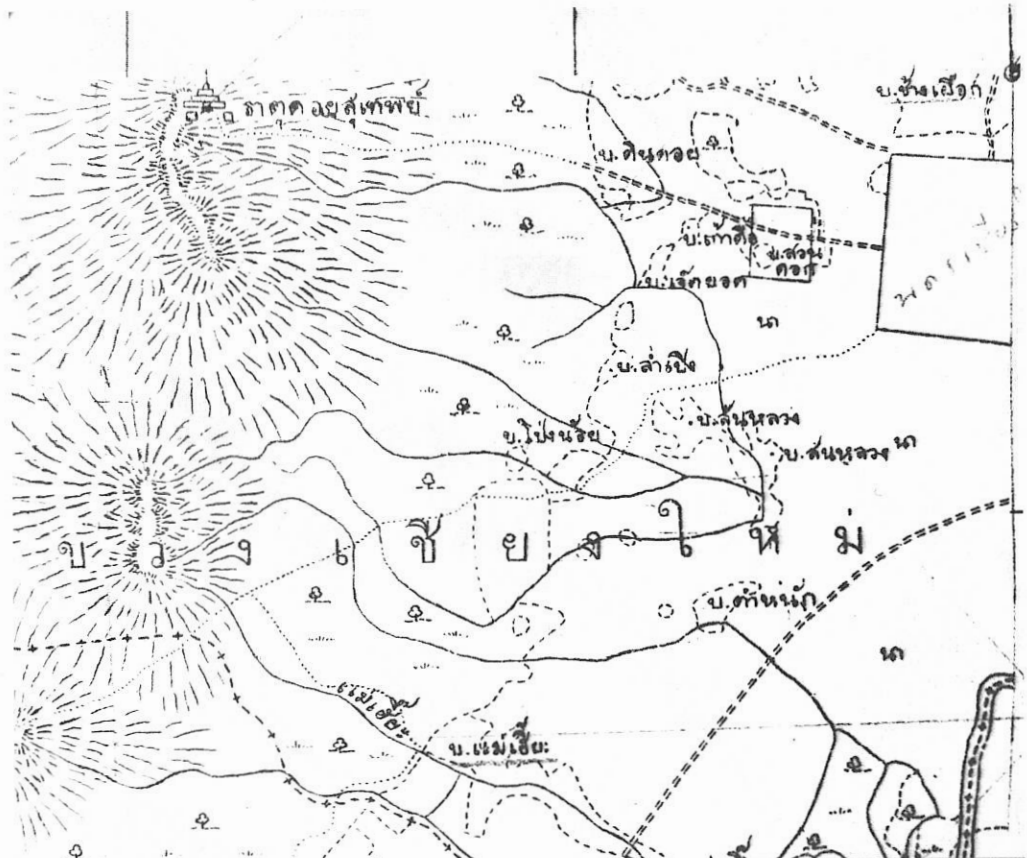
วัดอุโมงค์ ต.สุเทพ อ.เมือง จ.เชียงใหม่ ตั้งอยู่เชิงดอยสุเทพ มีพื้นที่ราว ๑๕๐ ไร่ (แผนที่ปรับปรุงจาก <http://maps.google.co.th/maps> ๑๗ กรกฎาคม ๒๕๖๑)

เมืองเชียงใหม่สถาปนาโดยพญามังราย (พ.ศ.๑๘๐๔-๑๘๕๔) เมื่อ พ.ศ.๑๘๓๙ มีการเลือกทำเลที่อยู่ระหว่างภูเขา และแม่น้ำ โดยอยู่ห่างจากแม่น้ำปิงออกมาราวหนึ่งกิโลเมตร มีผืนป่าของดอยสุเทพเป็นแหล่งต้นน้ำที่ไหลผ่านลำห้วยหล่อเลี้ยงเมือง ส่วนนอกเมืองมีอ่างเก็บน้ำ และฝาย มีการแบ่งเขตพื้นที่อย่างชัดเจน เช่น เขตเมืองอยู่ในพื้นที่ภายในคูเมืองรูปสี่เหลี่ยมเป็นบริเวณศูนย์กลางของเมืองหรืออำนาจรัฐ ส่วนพื้นที่ทิศตะวันตกของเมืองที่มีวัดอยู่จำนวนมากตั้งแต่วัดสวนดอกจนประชิดเชิงดอยสุเทพ คงเป็นพื้นที่วัดในเขตอรัญวาสี หรือวัดป่าของเมืองเชียงใหม่ (ดูเพิ่มใน สรวิสวัสดิ์ อ่องสกุล, ๒๕๕๑, น.๑๓๗-๑๔๓)

ช่วงฟื้นฟูเมืองเชียงใหม่ตั้งแต่สมัยพระเจ้ากาวิละจนถึงสมัยเจ้าแก้ววันรัฐ (พ.ศ. ๒๓๒๕-๒๔๘๒) สภาพแวดล้อมบริเวณเชิงดอยสุเทพยังคงเป็นพื้นที่ที่เต็มไปด้วยป่า และนาข้าว มีหมู่บ้าน และผู้คนอาศัยอยู่ไม่มากนัก

แผนที่ของห้องพิมพ์กรมแผนที่ กรุงเทพฯ เมื่อ ร.ศ.๑๒๔ หรือ พ.ศ.๒๔๔๙ ปลายรัชกาลพระบาทสมเด็จพระจุลจอมเกล้าเจ้าอยู่หัวรัชกาลที่ ๕ (พ.ศ.๒๔๑๑-๒๔๕๓) ตรงกับสมัยเจ้าอินทวโรรสสุริยวงษ์ (พ.ศ.๒๔๔๔-๒๔๕๒) แสดงพื้นที่เชิงดอยสุเทพมีลำห้วยธรรมชาติหลายสายจากดอยสุเทพ ไหลลงจากดอยสู่ที่ราบ ซึ่งเป็นป่า และทุ่งนา ในขณะนั้นปรากฏแนวของถนนสุเทพแล้ว โดยจะเห็นทางที่ต่อเนื่องจากถนนสุเทพเป็นทางเดินที่เชื่อมไปได้ถึงพระธาตุดอยสุเทพ (หอจดหมายเหตุแห่งชาติ ร.ศ.๑๒๔, ผ กบค. ๕-(๓-๙) อันเป็นทางขึ้นดอยสุเทพแต่เดิม ก่อนการตัดถนนที่ต่อเนื่องจากถนนห้วยแก้วโดยครูบาศรีวิชัยในเวลาต่อมา

เชิงดอยสุเทพในขณะนั้นมีผู้คนอาศัยอยู่เบาบาง เต็มไปด้วยป่า คุณอนันตชัย นิมมานเหมินท์ ทายาทสกุลนิมมานเหมินท์กล่าวถึงเรื่องเล่าสืบกันในตระกูลว่า พระองค์เจ้าบวรเดช อุปราชมณฑลภาคพายัพ (พ.ศ.๒๔๕๘-๒๔๖๘) ได้เคยทรงพบเสือวิ่งผ่านหน้ารถยนต์ที่ประทับบริเวณถนนสุเทพ (สมโชติ ๒๕๕๓, น.๕๘)



รายละเอียดแผนที่เชิงดอยสุเทพ พ.ศ.๒๔๔๙ พื้นที่เชิงดอยมีหมู่บ้านเพียงไม่กี่แห่ง ส่วนใหญ่เป็นป่าและทุ่งนา สูดถนนสุเทพในขณะนั้นเป็นทางเดินที่เชื่อมต่อไปได้ถึงพระธาตุดอยสุเทพเป็นทางขึ้นดอยสุเทพแต่เดิมก่อนการตัดถนนที่ต่อเนื่องกับถนนห้วยแก้วโดยครูบาศรีวิชัย ส่วนด้านซ้ายยังแลเห็นกำแพงสี่เหลี่ยมของเวียงสวนดอก และกำแพงเมืองเชียงใหม่ด้านทิศตะวันตก (ภาพ: หอจดหมายเหตุแห่งชาติ-มาตราส่วน และสัญลักษณ์เพิ่มเติมโดยผู้เขียน)



แม้จะมีการสร้างสนามบินเชียงใหม่ช่วงปลายรัชกาลที่ ๖ แต่สภาพโดยรวมของเชียงใหม่ยังคงเป็นป่า และทุ่งนา ราวปลายเดือนมีนาคม พ.ศ.๒๔๗๐ วิลเฮล์ม เครดเนอร์ (Wilhelm Credner: พ.ศ.๒๔๓๕-๒๔๙๑) นักภูมิศาสตร์ชาวเยอรมันเดินทางมาเชียงใหม่ได้พรรณนาว่า “...เชียงใหม่เป็นเมืองที่สวยงามมาก และสำหรับชาวยุโรปเป็นสถานพักผ่อนที่แสนสบาย เพราะห่างจากกำแพงเมืองด้านตะวันตกออกไปสามกิโลเมตรจะเป็นดอยซึ่งมีป่าไม้ปกคลุม คือ ดอยสุเทพ ทางเดินขึ้นสู่ดอยเป็นทางที่แคบเปรี๊ยะผ่านทุ่งนา แต่เวลานี้ก็มีถนนซึ่งรถไปถึงได้ บนเนินดอยจะเห็นเจดีย์ปิดทองเหลืองอร่ามของวัดสุเทพซึ่งตั้งอยู่ในที่ที่เหมาะสม และมองเห็นได้ไกล...” (เครดิตเนอร์ ๒๕๒๐, น. ๑๔๒)<sup>๖</sup> และ “...ได้มีโอกาสเห็นภาพอาทิตย์ตกจากยอดดอย ดวงอาทิตย์สีแดงฉาน ค่อยๆ คล้อยลงหลังทิวเขาที่มีป่าไม้ขึ้นปกคลุม...” (เครดิตเนอร์ ๒๕๒๐, น. ๑๔๒)

คุณบุญเสริม สาตราภัย (พ.ศ.๒๔๗๑-๒๕๖๑) ข่างภาพคนสำคัญของเมืองเชียงใหม่ ได้บรรยายถึงถนนสุเทพว่า “...สมัยก่อนสงครามโลกครั้งที่ ๒ หรือแม้แต่หลังสงครามหลายปีก็ตาม นับว่าเป็นถนนที่เปลี่ยวมาก เมื่อพ้นประตูสวนดอกไปแล้ว แทบจะไม่มีคนเดินเลย นอกจากพวกที่มีธุระจะไปโรงพยาบาลสวนดอก ไปวัดสวนดอก หรือมีฉะนั้นก็เป็นชาวบ้านที่อยู่แถวๆ เชียงดอยสุเทพ นานๆ จึงจะเห็นคนเดิน หรือขี่จักรยานสองล้อ หรือนั่งรถสามล้อสักคันสองคัน ยิ่งรถยนต์แล้ว นานๆ จึงจะเห็นผ่านมาสักคัน...” (บุญเสริม สาตราภัย ๒๕๔๖, น. ๑๖๔-๑๖๕) สอดคล้องกับคำบอกเล่าของเจ้าเพ็ญฉาย สิโรรส (เกิด ๑๗ กรกฎาคม พ.ศ.๒๔๗๕ แต่ทะเบียนราษฎรระบุ พ.ศ.๒๔๗๖) ธิดาเจ้าชื่น สิโรรส เล่าถึงซอยวัดอุโมงค์ และถนนสุเทพช่วงเวลาที่วัดอุโมงค์ได้ฟื้นฟูขึ้นใหม่เมื่อราว ๖๐ ปีก่อนว่า “...วันหนึ่ง ป่าซึ่งจักรยานตลอดทางจะมีรถสวนมาสักสองสามคัน ละแวกรอบๆ มีบ้านเรือนหลังเล็กๆ รวมไม่กี่สิบหลังคาเรือน...” (เจ้าเพ็ญฉาย สิโรรส, สัมภาษณ์ ๑-๔ ธันวาคม ๒๕๕๐)

ข้อมูลข้างต้นแสดงให้เห็นว่า ช่วงที่วัดอุโมงค์ได้ฟื้นฟูขึ้นอีกครั้งหนึ่งเมื่อราว พ.ศ.๒๔๙๐ บริเวณเชียงใหม่ยังคงสภาพพื้นที่สีเขียวสงบเงียบ ร่มรื่นเต็มไปด้วยป่า และทุ่งนาที่ยังมีซากโบราณสถานเหลืออยู่ในพื้นที่มากกว่าในปัจจุบัน



ทุ่งนาข้างถนนสุเทพ  
หลังโรงเรียนวัดโนนทัยพายัพ  
ตึกที่เห็นมุมบนซ้าย คือโรงพยาบาล  
มหาราชนครเชียงใหม่ พ.ศ.๒๕๑๒  
(ภาพ: บุญเสริม สาตราภัย)





ทิวทัศน์เชิงคอยสุเทพเมื่อราว ๓๕-๔๐ ปีก่อน แลเห็นวัดพระธาตุดอยสุเทพในตอนบน และยอดเจดีย์  
วัดอุโมงค์ในด้านขวา ทุ่งนาในภาพปัจจุบัน คือ การประปาส่วนภูมิภาค จังหวัดเชียงใหม่ในวันนี้  
พื้นที่โดยรอบถูกขนาบไปด้วยตึกสูงบดบังคอยสุเทพ (ภาพ: เจ้าขึ้น ลีโรรส)



เจดีย์วัดอุโมงค์มมมองทางอากาศ ประมาณ พ.ศ.๒๕๔๓  
(ภาพ: Thailand's Chiang Mai the bird's eye views of the ancient community p.62)





วัดอุโมงค์ท่ามกลางป่า และบึงจากลำน้ำห้วยขนาดใหญ่

(ภาพ: Thailand's Chiang Mai the bird's eye views of the ancient community p.65)



An aerial, black and white photograph of a vast, dense forest. In the center of the image, a multi-tiered pagoda stands out against the sea of trees. The forest appears to be a mix of different tree species, creating a textured canopy. The lighting is even, highlighting the intricate patterns of the forest floor from above.

วัดอุโมงค์ยังคงรักษาป่าเชิงดอยสุเทพไว้ได้เช่นเดียวกับในอดีตเมื่อราวทศกัณฐ์ปีก่อน  
(ภาพ: Thailand's Chiang Mai the bird's eye views of the ancient community, p.64)

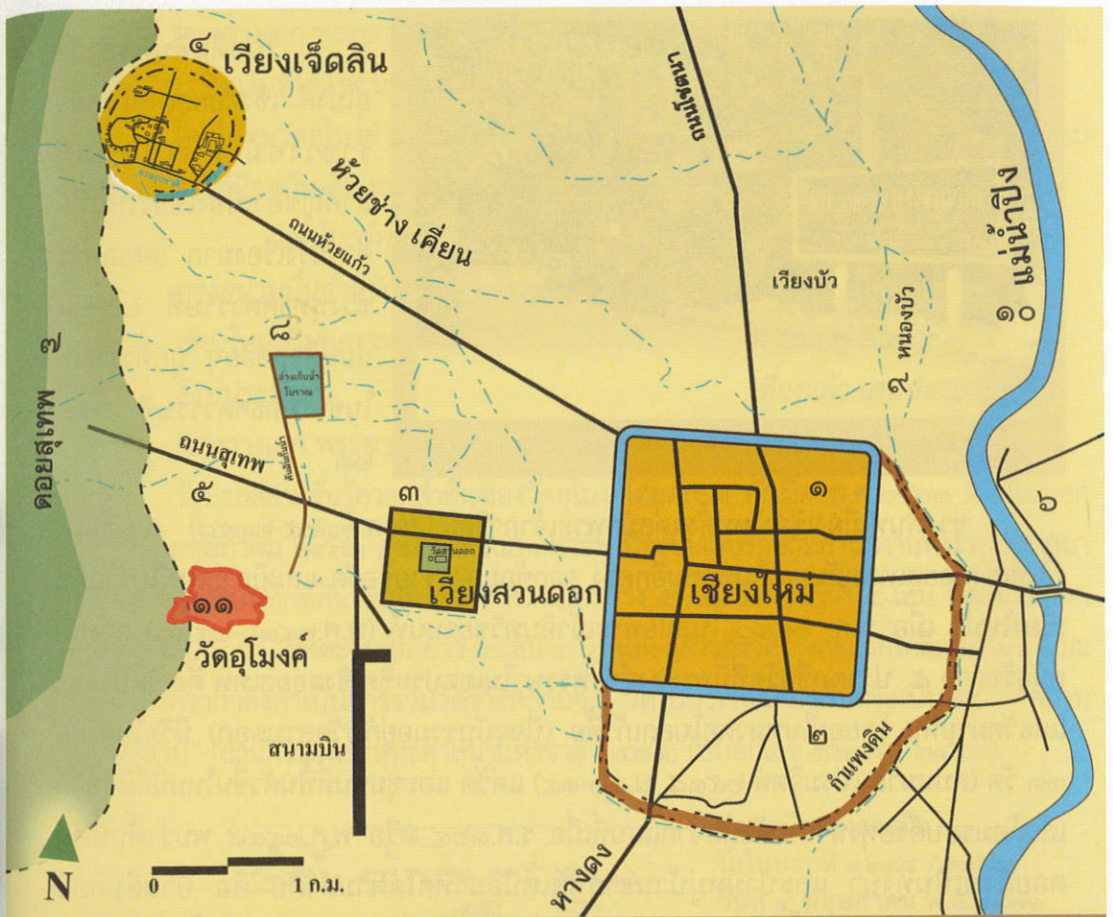


ในช่วงเวลาที่พื้นที่เชิงดอยสุเทพยังมีได้ถูกบุกรุกมากนักยังเห็นร่องรอยโบราณสถานได้ชัดเจนกว่าในปัจจุบัน จากภาพถ่ายทางอากาศของกรมแผนที่ทหารเมื่อ พ.ศ.๒๔๙๗ ครอบคลุมบริเวณเมืองเชียงใหม่ โดยพื้นที่เชิงดอยสุเทพยังเต็มไปด้วยป่า และทุ่งนา มีอาคารและสิ่งปลูกสร้างไม่มากนัก ซึ่งส่วนใหญ่ล้วนอยู่ใกล้ประตูสวนดอก ในภาพถ่ายยังคงแลเห็นคันดินของเวียงสวนดอกที่ยังมีสภาพเป็นรูปสี่เหลี่ยมจัตุรัสชัดเจน ในด้านทิศตะวันตกเฉียงเหนือ ยังปรากฏภาพคูน้ำคันดินของเวียงเจ็ดลินในรูปทรงกลม รวมทั้งในบริเวณที่ปัจจุบัน คือสนามกีฬากลางของมหาวิทยาลัยเชียงใหม่ ยังคงปรากฏร่องรอยของคันดินอ่างเก็บน้ำรูปสี่เหลี่ยมคางหมูอย่างชัดเจน (ดูเพิ่มในซีรีส์วีดีโอ อังสกุล ๒๕๔๓, หน้า ๑๒๗-๑๒๙) ซึ่งร่องรอยดังกล่าวมาทั้งหมดปัจจุบันถูกบุกรุกจนแทบไม่เหลือสภาพเต็มไปด้วยอาคารสูง และสิ่งก่อสร้างแทบหมดสิ้น



ภาพถ่ายทางอากาศเมืองเชียงใหม่ และเชิงดอยสุเทพ เมื่อ พ.ศ. ๒๔๙๗  
 ยังปรากฏแนวกำแพง เวียงสวนดอก เวียงเจ็ดลินอย่างชัดเจน พื้นที่โดยรอบยังคงเป็นป่าและทุ่งนา  
 (ภาพ: กรมแผนที่ทหาร, มาตราส่วนโดยประมาณ และสัญลักษณ์เข้มทิศโดยผู้เขียน)





แผนที่จากภาพถ่ายทางอากาศเมื่อ พ.ศ. ๒๔๙๗ เห็นเวียงเชียงใหม่ เวียงสวนดอก เวียงเจ็ดลิน และอ่างเก็บน้ำ  
 ที่ปัจจุบันอยู่ในบริเวณมหาวิทยาลัยเชียงใหม่ โดยวัดอุโมงค์ตั้งอยู่เชิงดอยสุเทพด้านทิศตะวันตก  
 (ดัดแปลงภาพจาก: ชุมชนโบราณในแอ่งเชียงใหม่-ลำพูน น.๙๖ โดยจตุพร แก้วนิม)

- ๑.เวียงเชียงใหม่ ๒.กำแพงดิน ๓.เวียงสวนดอก ๔.เวียงเจ็ดลิน ๕.ถนนสุเทพ ๖.ย่านวัดเกตการาม  
 ๗.ดอยสุเทพ ๘.อ่างเก็บน้ำโบราณ ๙.หนองบัว ๑๐.แม่น้ำปิง ๑๑.วัดอุโมงค์

ปัจจุบันพื้นที่ที่อยู่ในความดูแลของวัดอุโมงค์ราว ๑๕๐ ไร่ (ในจารึกหน้าอุโมงค์ระบุ  
 เนื้อที่ว่า ๑๓๐ ไร่: ดูในภาคผนวกที่ ๑) ยังคงรักษาสภาพป่า และโบราณสถานรวมทั้ง  
 ศิลปกรรมไว้ได้ตามสภาพเดิม ในขณะที่พื้นที่นอกวัดโดยรอบเต็มไปด้วยตึกสูงจากตัวเมืองที่  
 ขยายรุกรุกพื้นที่เข้ามา

## ๒. การฟื้นฟูวัดอุโมงค์สวนพุทธธรรม

ปัจจุบันวัดอุโมงค์ตั้งอยู่เลขที่ ๑๓๕ หมู่ ๑๐ บ้านอุโมงค์ ตำบลสุเทพ อำเภอ  
 เมือง จังหวัดเชียงใหม่ เป็นวัดราษฎร์ สังกัดคณะสงฆ์มหานิกาย





ด้านหน้าวัดอโงงค์

ในอดีตพื้นที่ของวัดอโงงค์ เชียงดอยสุเทพในสมัยราชวงศ์มังรายเป็นพื้นที่สำคัญของเมืองเชียงใหม่ที่มีความรุ่งเรืองมาก โดยเฉพาะช่วงพุทธศตวรรษที่ ๒๐-๒๑ ก่อนที่จะค่อยๆ ถูกทิ้งร้างไปในช่วงพุทธศตวรรษที่ ๒๒-๒๓

ช่วงฟื้นฟูเมืองเชียงใหม่ตั้งแต่สมัยพระเจ้ากาวิละ (พ.ศ.๒๓๒๕-๒๓๕๘) เป็นต้นมาพื้นที่เชียงดอยสุเทพกลับมาเป็นชุมชนอีกครั้ง จากข้อมูล “รายชื่อวัด และนิกายสงฆ์โบราณในเชียงใหม่” เมื่อ พ.ศ. ๒๔๔๐ ในสมัยพระเจ้าอินทวิชยานนท์ (พ.ศ.๒๔๑๖-๒๔๔๐) ตรงกับสมัยรัชกาล ๕ ปรากฏชื่อวัดที่มีพระสงฆ์จำพรรษาในเขตประชิดเชียงดอยสุเทพ คือ วัดป่าแดง และวัดฝายหิน โดยอยู่ในหมวดอุโบสถเก่าคือ (ปัจจุบันรวมอยู่กับวัดสวนดอก) มีวัดในสังกัด ๑๓ วัด (สมหมาย เปรมจิตต์ ๒๕๑๘, น.๑๒-๑๔) แต่วัด และชุมชนที่ฟื้นตัวขึ้นใหม่นี้ก็มีขนาดเล็กล้อมรอบด้วยทุ่งนาจากข้อมูลจากแผนที่เมื่อ ร.ศ.๑๒๔ หรือ พ.ศ.๒๔๔๙ พบว่าพื้นที่เชียงดอยล้วนเป็นทุ่งนา และป่ามีหมู่บ้านจากทิศเหนือมาทิศใต้ตามลำดับ คือ บ้านดินดอย บ้านสวนดอก บ้านเก่าคือ บ้านเจ็ดยอด บ้านลำเปิง (ร่ำเปิง) บ้านสันหลวง บ้านโป่งน้อย บ้านดำหนัก และบ้านแม่เฮี้ยะ (ปัจจุบันเรียกว่า แม่เหี้ยะ) (หอจดหมายเหตุแห่งชาติ ร.ศ. ๑๒๔, ผ กบค. ๕-(๓-๙) แม้ว่าวัดป่าแดงมหาวิหารที่เคยเป็นศูนย์กลางพุทธศาสนานิกายสีลใหม่จะฟื้นฟูขึ้นเป็นวัดที่มีพระสงฆ์จำพรรษาอีกครั้งหนึ่ง และมีการสร้างหรือปฏิสังขรณ์วิหารขึ้นใหม่เมื่อราวปลายพุทธศตวรรษที่ ๒๔-ต้นพุทธศตวรรษที่ ๒๕ (สมโชติ ๒๕๕๓, น.๓๓) แต่พื้นที่ของวัดก็ลดขนาดลงเป็นวัดขนาดเล็ก

แม้ขณะนั้นวัดอโงงค์จะเป็นวัดร้างที่อยู่ในป่า ห่างไกลตัวเมืองเชียงใหม่ แต่ก็พบหลักฐานว่าเจ้านายชั้นสูงของสยามได้เสด็จประพาสชม โดยพระวิมาดาเธอ พระองค์เจ้าสายสวลีภิรมย์ กรมพระสุทธาสินีนาฏ (พ.ศ.๒๔๐๕-๒๔๗๒) ครั้งเสด็จมณฑลพายัพเมื่อ พ.ศ.๒๔๗๐ ได้เสด็จวัดอโงงค์เชียงดอยสุเทพโดยการประทับข้างตั้งความใน “โคลงนิราศล่องแก่งแม่เปิง” ว่า

สองมกราสีล้วน	นาฬิกา
เจ้าท่านทรงคชา	กูปแฝ้ว
จากคุ่มมุ่นตรงมา	สวนดอก ไม้เฮย
ลูซึ่งเชียงดอยแล้ว	ตัดข้ามวัดอโงงค์

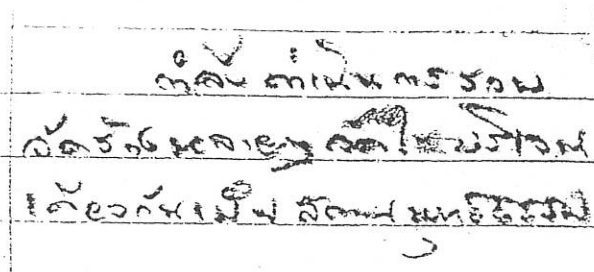
[จางวางเอก พระยาบุรุษรัตนราชวัลลภ (นพ ไกรฤกษ์) ๒๕๐๕, น.๑๒๙ ขอบขอบคุณ  
ดร.ชัชปะเน ปิ่นเงินที่ได้แนะนำเอกสารชิ้นนี้แก่ผู้เขียน]

โดยได้ชมวัดอุโมงค์ และซากลับผ่านทุ่ง แลเห็นสนามบินเชียงใหม่โดยน่าจะเสด็จตาม  
แนวเส้นทางที่ปัจจุบัน คือ ถนนสุเทพ ความว่า

วัดอุโมงค์ทอดพระเนตรแล้ว	คลากลับ ทุ่งเฮย
ทางสนามบินสำหรับ	แหล่งนี้
เชียงใหม่ประตุสรรพ	พร้อมหมู่ กัณนา
ถึงที่ประทับชี้	เที่ยงแล้ว เศษปลาย

[จางวางเอก พระยาบุรุษรัตนราชวัลลภ (นพ ไกรฤกษ์) ๒๕๐๕, น.๑๒๙]

รัฐบาลสยามรับรู้ความสำคัญของวัดอุโมงค์โดยตลอด ตั้งเมื่อ พ.ศ.๒๔๗๑ ตามใบบอก  
วันที่ ๔ พฤษภาคม ๒๔๗๑ ส่งมาจากมณฑลพายัพ ปัจจุบันเก็บรักษาที่สำนักงานพระพุทธศาสนา  
แห่งชาติมีการบันทึกที่ดินวัดอุโมงค์ว่า ทิศเหนือ กว้าง ๕ เส้น ทิศใต้กว้าง ๔ เส้น ทิศตะวันออก  
ยาว ๙ เส้น ๔ วา ทิศตะวันตก ยาว ๙ เส้น ๔ วา และกล่าวถึงวัดร้างละแวกใกล้เคียงในบริเวณ  
วัดอุโมงค์ว่ากำลังดำเนินการรวมวัดร้างหลายๆ วัดในบริเวณเดียวกันเพื่อเป็นจัด “สถาน  
พุทธธรรม” (สำนักงานพระพุทธศาสนาแห่งชาติ ๒๔๗๑, ใบบอกเลข ๑๒๔๘ / ๒๔๕๑)



ส่วนหนึ่งของลายมือ  
ในใบบอกที่ ๑๒๔๘ / ๒๔๕๑  
วันที่ ๔ พฤษภาคม พ.ศ.๒๔๗๑  
เขียนเกี่ยวกับวัดอุโมงค์ว่า  
“...กำลังดำเนินการรวมวัดร้าง  
หลายๆ วัดในบริเวณเดียวกัน  
เป็นสถานพุทธธรรม”

ตั้งนั้นเมื่อรัฐบาลสยามที่กรุงเทพฯ ประกาศขึ้นทะเบียนโบราณสถาน วัดอุโมงค์จึงได้  
รับการขึ้นทะเบียนเป็นโบราณสถานตั้งแต่สมัยที่ยังเป็นวัดร้างดังประกาศในราชกิจจานุ  
เบกษา เล่มที่ ๕๒ ตอนที่ ๘ ลงวันที่ ๑๔ มีนาคม พ.ศ.๒๔๗๘ ในสมัยพระบาทสมเด็จพระ  
ปกเกล้าเจ้าอยู่หัวรัชกาลที่ ๗ (พ.ศ.๒๔๖๘-๒๔๗๗) ตรงกับสมัยเจ้าแก้วนวลรัฐ โดยสิ่งที่  
ประกาศขึ้นทะเบียน คือ เจดีย์ประธาน อุโมงค์ และซากอาคารด้านหน้าอุโมงค์ (กรมศิลปากร  
๒๕๒๕, น.๕๖)

เจ้าเพ็ญฉาย สิริโรส เล่าถึงวัดอุโมงค์ช่วงสงครามโลกครั้งที่ ๒ ว่า ภายในบริเวณวัดมี  
ทหารญี่ปุ่นมาตั้งฐานปฏิบัติการอยู่ด้วย และกล่าวว่าพื้นที่วัดอุโมงค์มีความเหมาะสมทางทหาร  
เพราะอยู่ใกล้กับสนามบินเชียงใหม่สะดวกต่อการยิงปืนใหญ่ไปยังสนามบิน (เจ้าเพ็ญฉาย  
สิริโรส, สัมภาษณ์ ๑-๔ ธันวาคม ๒๕๕๐)<sup>๓</sup>



ช่วงก่อนสงครามโลกครั้งที่ ๒ มีแนวคิดที่จะฟื้นฟูวัดอุโมงค์ ซึ่งในขณะนั้นเป็นวัดร้าง ตั้งแต่เมื่อครั้งที่ครูบาศรีวิชัย (พ.ศ.๒๔๒๑-๒๔๘๑) มาบูรณะวิหารหลวงวัดสวนดอกขึ้นใหม่ เมื่อราว พ.ศ.๒๔๗๔ หลวงศรีประกาศ (พ.ศ.๒๔๒๘-๒๕๑๒) ซึ่งเป็นนายกเทศมนตรีเมือง เชียงใหม่ในสมัยนั้นอาราธนาครูบาศรีวิชัยให้มาช่วยบูรณะวัดอุโมงค์ด้วย เพราะวัดอุโมงค์เป็น วัดกษัตริย์สร้างเช่นกัน แต่ท่านไม่รับอาราธนา และกล่าวกับหลวงศรีประกาศว่า จะมีคนมา สร้างวัดอุโมงค์เอง ต่อมาเมื่อเจ้าชื่น สีโรสเริ่มบูรณะวัดอุโมงค์ หลวงศรีประกาศก็รีบมาช่วย อย่างขมิ้มมัน เพราะเชื่อว่าคนที่จะมาบูรณปฏิสังขรณ์วัดอุโมงค์ตามคำทำนายของครูบา ศรีวิชัย คือ เจ้าชื่นนั่นเอง (ดร.พระมหาจรรยา สุทธิธาดา โ๕๓๕, น. ๘๒)

สภาพพื้นที่เชิงดอยสุเทพตั้งแต่วัดสวนดอกจนประชิดดอยในช่วงเวลานั้น ดังได้กล่าว ไปแล้วว่า แม้จะมีหมู่บ้าน แต่ผู้คนก็อาศัยอยู่อย่างเบาบาง โดยวัดอุโมงค์ในขณะนั้น ยังคงเป็นวัดร้างปราศจากพระสงฆ์จำพรรษา<sup>๔</sup> มีสภาพรกชัฏดังภาพถ่ายเจดีย์วัดอุโมงค์จาก หอดจดหมายเหตุแห่งชาติที่ไม่ทราบปีที่ถ่าย แต่สันนิษฐานว่าน่าจะถ่ายในสมัยที่ยังเป็นวัดร้าง ก่อน พ.ศ.๒๔๙๐ โดยเจดีย์ยังมีสภาพที่ปกคลุมด้วยต้นไม้รกชัฏ

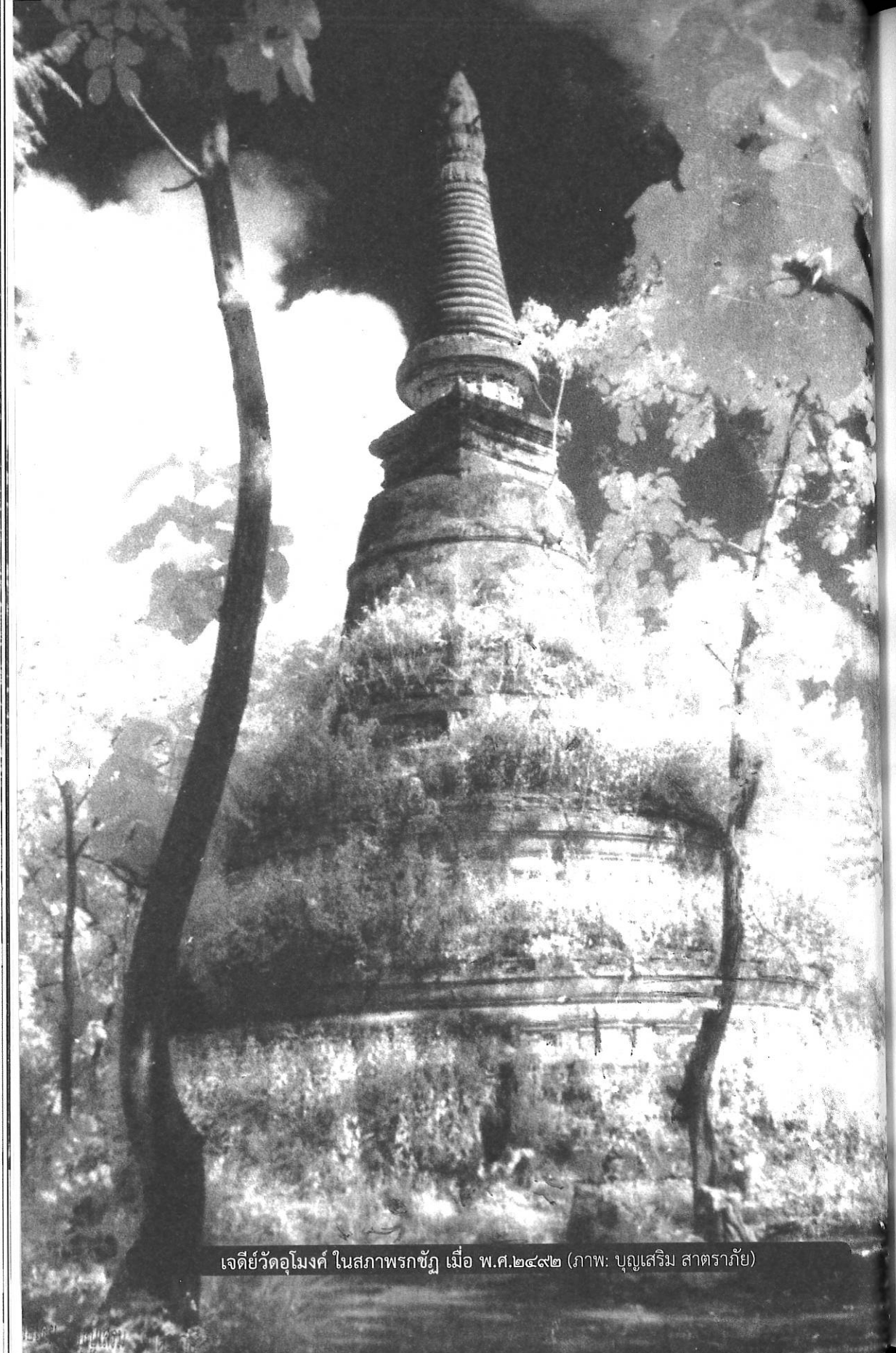
เจดีย์วัดอุโมงค์ในสภาพเช่นนี้ยังปรากฏต่อมาจนถึง พ.ศ. ๒๔๙๒ จากภาพที่ถ่ายโดย คุณบุญเสริม สาดราภัยที่ได้เข้ามาสำรวจวัดอุโมงค์พร้อมกับบรรยายสภาพในขณะนั้น ความ ตอนหนึ่งว่า “...สมัยที่ผมเข้าไปถ่ายภาพที่วัดอุโมงค์นั้น เรียกว่าไปด้วยความยากลำบาก ถ้าไม่มีคนนำทางเข้าไป เพราะสมัยนั้นตั้งแต่ปากทางเข้าทางด้านถนนสุเทพเข้าไปเป็นทาง เหวียนแคบๆ แทบจะไม่มีบ้านคนเลย ยิ่งลึกเข้าไปเกือบจะถึงวัดเกือบจะไม่มีบ้านคนเลย บริเวณรอบๆ ส่วนมากยังเป็นป่ารกชัฏ เมื่อเข้าไปถึงบริเวณวัดจะมีต้นไม้ขนาดใหญ่จำพวก ไม้สัก ต้นทองกวาวขึ้นครึ้มไปหมด...” (บุญเสริม สาดราภัย, ลายมือคุณบุญเสริม สาดราภัย ๒๕๔๗, น. ๑) และ “...เมื่อเข้าไปถึงบริเวณวัดจะมีต้นไม้ขนาดใหญ่จำพวกไม้สัก ต้นทองกวาว ขึ้นครึ้มไปหมด แม้แต่บริเวณใกล้กับปากอุโมงค์ ก็มีต้นไม้ใหญ่ขึ้นอยู่โดยรอบ ตรงปากอุโมงค์ นั้นจะเห็นกองอิฐหักกระจายเกลื่อนเต็มไปหมด...” (บุญเสริม สาดราภัย, ลายมือคุณบุญเสริม สาดราภัย ๒๕๔๗, น. ๑) สอดคล้องกับที่หลวงพ่อปัญญานันทภิกขุ (พ.ศ.๒๔๕๔-๒๕๕๐) บรรยายสภาพวัดอุโมงค์เมื่อครั้งแรกที่ท่านขึ้นมาจำพรรษาเมื่อ พ.ศ.๒๔๙๒ ว่า “...วัดอุโมงค์ เป็นวัดโบราณเป็นวัดร้าง ร้างมานานแล้ว ต้นสักใหญ่ๆ ต้นไม้ขึ้นเต็มไปหมด...” (ดร. พระมหาจรรยา สุทธิธาดา โ๕๓๕, น. ๑๙๒)





เจดีย์วัดอุโมงค์ในสภาพรกชัฏมุมมองจากทิศตะวันออก สันนิษฐานว่าถ่ายก่อนปี พ.ศ.๒๔๙๐  
(ภาพ: หอจดหมายเหตุแห่งชาติ)





เจดีย์วัดอโงงค์ ในสภาพรกรงร้าง เมื่อ พ.ศ.๒๔๙๒ (ภาพ: บุญเสริม สาทรรักษ์)





สภาพปรักหักพังของอุโมงค์  
เมื่อ พ.ศ.๒๔๙๒ บุคคลในภาพ  
คือ คุณบุญเสริม สาตราภัย  
(เอื้อเฟื้อภาพ: บุญเสริม สาตราภัย)



ทัศนียภาพหน้าอุโมงค์มุมมองจากทิศตะวันออก ประมาณ พ.ศ.๒๔๙๐-๒๔๙๑ ปรากฏภาพหลวงพ่อ  
พุทธทาสภิกขุ (ที่ ๒ นับจากขวา) สังเกตได้ว่าอุโมงค์ขณะนั้นยังไม่ได้บูรณะ (ภาพ: วัดอุโมงค์)



เจ้าขึ้น สีโรรส ผู้นำในการฟื้นฟูวัดอุโมงค์ เกิดเมื่อ ๘ พฤษภาคม ๒๔๓๙ โดยนามสกุล “สีโรรส” เป็นนามสกุลพระราชทานจากพระบาทสมเด็จพระมงกุฎเกล้าเจ้าอยู่หัวรัชกาลที่ ๖ (พ.ศ.๒๔๕๓-๒๔๖๘) เมื่อ ๒๐ มีนาคม ๒๔๖๐ (ดร.พระมหาจรรยา สุทธิธำโณ ๒๕๓๕, น. ๑๒) เจ้าขึ้นสมรสกับเจ้าสุริฉาย อิศรางกูร ณ อยุธยา (พ.ศ.๒๔๔๗-๒๕๓๕) เจ้าขึ้นเป็นผู้ที่สนใจพุทธศาสนามาแต่เยาว์วัยศึกษาจากพระที่ปฏิบัติดี ปฏิบัติชอบ โดยในช่วงที่ประกอบธุรกิจโรงบ่มใบยาสูบที่อำเภอจอมทอง จังหวัดเชียงใหม่ ระหว่างสงครามโลกครั้งที่ ๒ เจ้าขึ้นได้ศึกษาธรรมะจากหลวงปู่สิม พุทธจาโร (พ.ศ. ๒๔๕๒-๒๕๓๕) ผู้สร้างสำนักสงฆ์ถ้ำผาล่อง อำเภอเชียงดาว ในปัจจุบัน (ดูเพิ่มใน ดร.พระมหาจรรยา สุทธิธำโณ ๒๕๓๕, น.๙-๑๕๖)

ราว พ.ศ. ๒๔๘๗-๒๔๘๘ เจ้าขึ้นได้อ่านหนังสือเรื่องการปฏิบัติธรรมของหลวงพ่อพุทธทาสภิกขุ (พ.ศ.๒๔๔๙-๒๕๓๖) จึงเริ่มสนใจธรรมะตามแนวทางของหลวงพ่อพุทธทาสภิกขุแห่งสวนโมกขพลาราม อำเภอไชยา จังหวัดสุราษฎร์ธานี ท่านจึงได้ส่งนายชาญ สีโรรส (พ.ศ.๒๔๖๖-๒๕๓๑) และนายประกาศ ญาณวุฒิ บุตรชายคนโต และบุตรเขย เดินทางไปดูกิจการเผยแผ่ธรรมะที่สวนโมกขพลาราม จนกระทั่งต่อมาเจ้าขึ้น และเจ้าสุริฉายจึงได้ไปพบกับหลวงพ่อพุทธทาสภิกขุด้วยตนเองจึงใช้แบบอย่างจากสวนโมกขพลารามเป็นแนวทางในการฟื้นฟูวัดที่ตนจะปฏิสังขรณ์ ณ วัดอุโมงค์เชิงดอยสุเทพ โดยมีหลวงพ่อพุทธทาสภิกขุให้คำแนะนำ และปรึกษา [ดูรายละเอียดใน พุทธทาส อินทปัญโญ, จดหมายลงวันที่ ๑ กันยายน ๒๔๙๐ อ้างใน (ดร.พระมหาจรรยา สุทธิธำโณ ๒๕๓๕, น.๘๗-๙๔) จนกระทั่งประสานงานให้หลวงพ่อปัญญานันทภิกขุมาจำพรรษาในฐานะเจ้าอาวาสรูปแรก อีกทั้งหลวงศรีประกาศได้ช่วยอำนวยความสะดวกในการนำไฟฟ้า และระบบประปาเข้าวัด (ดร.พระมหาจรรยา สุทธิธำโณ ๒๕๓๕, น.๙๔) โดยเจ้าขึ้นได้ลื้อมรั้วอาณาบริเวณวัดอุโมงค์ และวัดร้างในละแวกใกล้เคียงราว ๕ ไร่ ในเนื้อที่ราว ๑๕๐ ไร่ ไว้ตั้งแต่ครั้งเริ่มฟื้นฟูวัดอุโมงค์เมื่อ พ.ศ. ๒๔๙๐ (เจ้าเพ็ญฉาย สีโรรส, สัมภาษณ์ ๒๔ พฤษภาคม ๒๕๕๖) ก่อนที่จะมีการประกาศให้ป่าของดอยสุเทพเป็นป่าหวงห้ามในพระราชกฤษฎีกาเมื่อ พ.ศ. ๒๔๙๒ และประกาศเป็นอุทยานแห่งชาติเมื่อ พ.ศ. ๒๕๒๔

ในการบูรณปฏิสังขรณ์โบราณสถานในวัด เจ้าขึ้นถือนโยบายอนุรักษ์โบราณสถานธรรมชาติ และสิ่งแวดล้อมอย่างเคร่งครัด ดังความว่า

“ข้าพเจ้าพยายามที่จะอนุรักษ์ และรักษาโบราณสถานตลอดจนพรรณพฤกษชาติในวัดอุโมงค์ให้มีสภาพคงเป็นวัดป่าเช่นนี้ตลอดไป ซึ่งข้าพเจ้าได้ทำมาโดยตลอด ได้ชี้แจงให้ลูกหลานญาติมิตรทราบถึงเจตนารมณ์อันนี้ ซึ่งในตอนแรกๆ ไม่มีใครเข้าใจหรือมองเห็น จนเวลาล่วงเลยมาเกือบ ๓๐ ปี จึงได้มองเห็นและเข้าใจกัน ต้องขอขอบใจท่านทั้งหลายที่มีความหวังดีที่เกรงว่าต่อไปภายภาคหน้าจะไม่มีใครดูแลรักษาวัดให้มีสภาพคงอยู่อย่างปัจจุบันนี้

ข้าพเจ้ามีความสบายใจที่งานซึ่งได้ทำมานั้นเป็นที่ยอมรับของท่านทั้งหลาย และหมดภาระทางใจ เพราะท่านทั้งหลายได้เข้าใจ อีกทั้งเห็นพ้องต้องกันที่จะช่วยอนุรักษ์ และทำนุบำรุงให้วัดอุโมงค์คงสภาพเป็นวัดป่าเช่นนี้ตลอดไป” (ดร.พระมหาจรรยา สุทธิญาณ ๒๕๓๕, น.๑๔๔) และเจ้าเซ็นยังกล่าวว่่า “...คนมาวัดอุโมงค์สวนพุทธธรรม เพราะเขาชอบบรรยากาศสิ่งแวดล้อมที่เป็นธรรมชาติ ให้ได้สัมผัส พบเห็นธรรม และธรรมชาติ ทำให้จิตใจเขาเกิดความสุขสงบเย็น หรือพุทธได้เกิดขึ้นในใจเขา...”๖

ถนนวัดอุโมงค์ สวนพุทธ  
 ธรรม (พ.ศ. ๒๕๓๖) ขยายภาพ  
 ล้อมแควตล้อมที่เห็นธรรม (พ.ศ.)  
 และ ๕ ธรรมให้ได้สัมผัส พบเห็น  
 ธรรม (พ.ศ. ๒๕๓๖) ทำให้อุทิศ (พ.)  
 เกิดธรรม ลม ลมสงบ นริพนธ์  
 ได้เกิดขึ้นในใจ (พ.)

เจ้าเซ็น

ลายมือเจ้าเซ็น สิโรรส (เอื้อเพื่อข้อมูลโดย คุณเชาว์ สิโรรส)



วัดอุโมงค์มุมมองทางอากาศ ถ่ายไม่เกินปี พ.ศ.๒๕๒๗  
 แลเห็นเจดีย์ ลานบนอุโมงค์ และอ่างน้ำ

(ภาพ: Thailand from the air ช่างภาพ: Luca Invernizzi, Alberto Cassio p.116-117)





พระบาทสมเด็จพระปรมินทรมหาภูมิพลอดุลยเดช รัชกาลที่ ๙ สมเด็จพระนางเจ้าพระบรมราชินีนาถ และสมเด็จพระเจ้าอยู่หัวมหาวชิราลงกรณ บดินทรเทพยวรางกูร รัชกาลที่ ๑๐ ขณะดำรงพระอิสริยยศเป็น สมเด็จพระเจ้าลูกยาเธอเจ้าฟ้าวชิราลงกรณ เสด็จพระราชดำเนินมาวัดอุโมงค์ เมื่อ พ.ศ.๒๕๑๕ โดยพระศรีธรรมนิเทศ (กมล โชติมนฺโต) เจ้าขึ้น สีโรรส (ขวา) พร้อมด้วยคณะสงฆ์ และศรัทธาวัดอุโมงค์ เฝ้าทูลละอองธุลีพระบาท พระเจ้าอยู่หัวได้ตรัสกับเจ้าขึ้นในวันนั้นว่า  
“...ให้รักษาป่าในวัดไว้ให้ดี อย่าให้ใครตัดต้นไม้...” (ภาพ: วัดอุโมงค์)



พระศรีธรรมนิเทศ (กมล โชติมนฺโต) (ซ้าย) และเจ้าขึ้น สีโรรส (ขวาสุด) รับเสด็จพระบาทสมเด็จพระเจ้าอยู่หัว (ภาพ: วัดอุโมงค์)





สมเด็จพระนางเจ้าพระบรมราชินีนาถ ขณะทรงเยี่ยมชมวัดอุโมงค์ บุคคลสวมกางเกงขาว  
คือ เจ้าชื่น สิริโรส (ภาพ: วัดอุโมงค์)

การฟื้นฟูวัดอุโมงค์ตามแนวทางหลวงพ่อกุศลที่สำคัญต่อการรักษาผืนป่าในวัดไว้ได้อย่างร่มรื่นนั้น นับว่าเป็นแนวทางที่ล้ำสมัยมากในขณะนั้น หลวงพ่อปัญญานนทภิกขุ ซึ่งจำพรรษาที่วัดอุโมงค์ระหว่าง พ.ศ.๒๔๙๒-๒๕๐๒ เล่าว่า “...ทางราชการไม่สนใจอะไรเลย ไม่มีการพูดถึงการอนุรักษ์ป่า รักษาธรรมชาติ ไม่มีเลย แต่ว่าเจ้าชื่นแกมีความคิดก้าวหน้าในเรื่องนี้พอสมควร เพราะว่าแกเป็นผู้ที่ทำงานอยู่กับป่า สร้างเตาบ่มไม้มันต้องใช้ป่าใช้ไม้เอามาบ่มใบยาเลยทำให้แกมีความคิดรักป่ารักธรรมชาติ เพราะว่าเตาบ่มมันก็อยู่ใกล้ป่า ใกล้ธรรมชาติเป็นผู้ที่ไม่ทำลายสภาพแวดล้อมแต่รักษาสิ่งแวดล้อมไว้” (ดร.พระมหาจรรยา สุทธิธาดา โ๒๕๓๕, น.๑๙๓-๑๙๔) โดยคำว่า “สวนพุทธธรรม” ที่ปรากฏท้ายนามวัดอุโมงค์นั้น หลวงพ่อปัญญานนทภิกขุได้ตั้งขึ้นในฐานะวัดอุโมงค์เป็นสถานที่ส่งเสริมการเรียนรู้ และปฏิบัติธรรม โดยหมายรวมพื้นที่วัดร้างในอาณาบริเวณราว ๑๕๐ ไร่ ในความดูแลของวัดอุโมงค์เข้าไว้ด้วย”

พ.ศ. ๒๕๑๕ พระบาทสมเด็จพระเจ้าอยู่หัวรัชกาลที่ ๙ สมเด็จพระบรมราชินีนาถ พร้อมด้วยสมเด็จพระเจ้าอยู่หัวมหาวชิราลงกรณ บดินทรเทพยวรางกูร รัชกาลที่ ๑๐ เมื่อครั้งก่อนขึ้นครองราชย์ได้ “...เสด็จพระราชดำเนินมาเยี่ยมสวนพุทธธรรมวัดอุโมงค์ ได้ทรงมีรับสั่งกำชับแก่ข้าพเจ้าว่า ได้รักษาสภาพป่าไว้ดี อย่าให้ใครมาตัดต้นไม้...” (เจ้าชื่น สิริโรส, ๒๕๒๘)



โบราณสถานด้านทิศด้านทิศตะวันตกเฉียงเหนือของเจดีย์  
องค์ใหญ่ หลังการขุดแต่งทางโบราณคดีเดิมอาจเคยเป็น  
เจดีย์ขนาดเล็ก หรือแท่นประดิษฐานพระพุทธรูป (ภาพ:  
รายงานขุดค้น ขุดแต่ง วัดกุฎีบัว (ร่าง)ฯ หน้า ๔๕)



(ซ้าย) ชิ้นส่วนประกอบสถาปัตยกรรมดินเผา

(ขวา) เศษเครื่องถ้วยจากแหล่งเตาสันกำแพงพบ

บริเวณกุฎีบัว [ภาพ: รายงานขุดค้น ขุดแต่ง วัดกุฎีบัว (ร่าง)ฯ  
หน้า ๕๒]

ข้อมูลทางโบราณคดี และศิลปกรรมที่กล่าวมาทั้งหมดในบริเวณวัดอุโมงค์ และพื้นที่  
ใกล้เคียง ทำให้เห็นถึงการใช้สอยพื้นที่ตั้งแต่พุทธศตวรรษที่ ๑๙-๒๐ เรื่อยมาจนถึงพุทธศตวรรษ  
ที่ ๒๒ โดยเฉพาะพบการใช้สอยพื้นที่อย่างมากในช่วงพุทธศตวรรษที่ ๒๑ อันเป็นยุครุ่งเรืองของ  
ล้านนาในสมัยราชวงศ์มังราย และยังคงมีการใช้สอยพื้นที่สืบเนื่องมาจนถึงพุทธศตวรรษที่ ๒๒

หลักฐานที่ค้นพบใหม่ในขณะนี้ ทำให้ได้ความรู้ใหม่ทางประวัติศาสตร์ และศิลปกรรมเพิ่ม  
เติมว่า บริเวณเชิงดอยสุเทพนอกจากแหล่งประวัติศาสตร์ และศิลปกรรมอันเป็นที่รับรู้กัน ได้แก่  
วัดอุโมงค์ วัดป่าแดง วัดร่ำเปิง และวัดสวนดอกแล้ว บริเวณเชิงดอยสุเทพในสถานที่ประชิดดอย  
เป็นชุมชนที่มีขนาดใหญ่ และมีความสำคัญยิ่งของเชียงใหม่ ด้วยพบหลักฐานวัด และโบราณสถาน  
ขนาดใหญ่เพิ่มเติมเป็นจำนวนมาก และบริเวณดังกล่าวก็อยู่ในบริเวณป่าเชิงดอยสุเทพ ทำให้เชื่อว่า  
วัดต่างๆ ในบริเวณนี้น่าจะเป็นกลุ่มวัดในเขตอรัญวาสีของเมืองเชียงใหม่ ซึ่งในสมัยนั้นมีการแบ่งให้  
วัดที่อยู่ในเขตป่า ไกลจากชุมชนในระยะที่ยังบิณฑบาตได้เป็นพื้นที่วิเวกสำหรับการวิปัสสนาธุระ  
ต่างจากวัดในเมืองที่เป็นวัดทางฝ่ายคันธธุระ ซึ่งแนวคิดการแบ่งพื้นที่วัดเช่นนี้ก็มีอยู่ในยุคร่วม  
สมัยกันของสุโขทัย และอยุธยาเช่นเดียวกัน รวมทั้งยังแสดงถึงการติดต่อสัมพันธ์ของล้านนากับ  
แคว้นทวายทั้งใกล้และไกลผ่านหลักฐานทางโบราณคดี และศิลปกรรม ได้แก่ สุโขทัย อยุธยา พม่า  
ศรีลังกา จีน และอาจรวมถึงเวียดนามด้วย

ในส่วนของการก่อสร้าง และบูรณะเสนาสนะภายในวัด หลวงพ่อปัญญาเน้นทักขุเล่าว่า “...ตอนไปอยู่ใหม่ๆ โบสถ์ยังไม่มี มันมีแต่เขตสีมา อยู่กับดิน...” (ดร.พระมหาจรรยา สุทธิญาณ ๒๕๓๕, น.๑๙๒) เสนาสนะต่างๆ นั้น “...เป็นกระท่อมเล็กๆ มุงใบตองที่มุงกระเบื้องก็มีอยู่หลังเดียว...” (ดร.พระมหาจรรยา สุทธิญาณ ๒๕๓๕, น.๑๙๓)

พระครูสุคันธศีล (พ.ศ.๒๔๗๘-) เจ้าอาวาสรูปปัจจุบันได้เล่าว่า เมื่อฟื้นฟูวัดแล้วได้สร้างกุฏิอยู่โดยรอบลานเจดีย์ แต่ต่อมาหลวงพ่อพุทธทาสทักขุได้บอกว่า บนลานเจดีย์เป็นเขตพุทธาวาสไม่ควรปลูกกุฏิ ต่อมาจึงมีการรื้อย้ายกุฏิบริเวณดังกล่าวออกจนหมด (พระครูสุคันธศีล, สัมภาษณ์ เมื่อ ๑๔ ธันวาคม ๒๕๕๑)

เจดีย์ในขณะที่ยังเริ่มฟื้นฟูวัดมีสภาพที่เต็มไปด้วยต้นไม้ปกคลุมอย่างรกชัฏ ฐานเจดีย์ยังเห็นร่องรอยที่ถูกโจรขุดเป็นช่องเข้าไปยังห้องกรุ เจ้าเพ็ญฉาย สิโรรส เล่าว่า “...เมื่อ พ.ศ. ๒๔๙๒ คุณพ่อได้ลัดเข้าไปในเจดีย์ตามทางที่โจรขุดไว้ ในเจดีย์โจรได้ขุดเป็นโพรงขนาดใหญ่ พบช่องที่ลงห้องกรุในตอนล่าง คุณพ่อ และคนงานได้ทำพะอง (ท่อนไม้คล้ายกับที่ชาวสวนพาดปีนต้นไม้) ลงไป เข้าไปพบจิตรกรรมภายในห้องกรุที่ปิดทองอร่าม...” (เจ้าเพ็ญฉาย สิโรรส, สัมภาษณ์ ๑-๔ ธันวาคม ๒๕๕๐) และ “...เจ้ากาบคำ ณ เชียงใหม่ (พ.ศ.๒๔๑๔ - ๒๕๐๐) คุณยายของป้า (คุณยายของเจ้าเพ็ญฉาย-ผู้เขียน) เล่าให้เจ้าชื่นฟังว่า เมื่อราวสัก ๑๐๐ ปีมานี้ สัก พ.ศ.๒๔๕๐ ได้มีโจรมาลักขุดกรุเอาของมีค่าในเจดีย์ ขนเอาพระพุทธรูปทองเงิน นาก ไปตั้งเตาหลอมบนเขา เล่ากันว่าในสมัยขุดพระธาตุวัดอุโมงค์นั้น คนที่กลัวบาปมาก ถึงกับไม่รับซื้อทองกัน เพราะเกรงว่าจะเป็ทองจากวัดอุโมงค์...” (เจ้าเพ็ญฉาย สิโรรส, สัมภาษณ์ ๒๕ พฤษภาคม ๒๕๕๖ และดูเพิ่มใน ประวัติวัดอุโมงค์สวนพุทธธรรม, ๒๕๓๕ น. ๒๒-๒๓) และ “...ช่องที่โจรขุดเข้าไปที่ฐานเจดีย์นั้นแม้เมื่อซ่อมเจดีย์แล้ว คุณพ่อ (เจ้าชื่น สิโรรสบิดาเจ้าเพ็ญฉาย-ผู้เขียน) ก็ได้ก่อปิดคงเปิดไว้เช่นนั้นมาโดยตลอดที่เห็นก่อปิดในปัจจุบันนั้นทางกรมศิลปากรก่อปิด” (เจ้าเพ็ญฉาย สิโรรส, สัมภาษณ์ ๒๕ พฤษภาคม ๒๕๕๖) ผู้เขียนได้เห็นในขณะบูรณะว่า การก่อปิดช่องทางเข้าห้องกรุทำเมื่อคราวบูรณะเจดีย์ และอุโมงค์โดยกรมศิลปากรเมื่อ พ.ศ. ๒๕๕๖



(ซ้าย) เจ้ากาบคำ ณ เชียงใหม่  
ผู้เล่าเรื่องราวการขุดกรุเจดีย์วัดอุโมงค์  
(เอื้อเฟื้อภาพโดยเจ้าเพ็ญฉาย สิโรรส)

(ขวา) ช่องลักขุดกรุเจดีย์วัดอุโมงค์  
ในด้านทิศตะวันออก ในชั้นฐานส่วนท้องไม้  
ของเจดีย์ (ภาพ: บุญเสริม สาตราภัย  
ถ่ายเมื่อราวเดือนมกราคม พ.ศ.๒๔๙๒)





ใจกลางเจดีย์ในระดับฐานปรากฏห้องกรูที่ภายในปิดทองอร่าม โดยเขียนจิตรกรรม  
ภาพอดีตพระพุทธเจ้า อันลบเลือนหมดแล้วในปัจจุบัน  
(ภาพ: เจ้าชื่น สิโรท)

บนผนังภายในห้องกรูมีจิตรกรรม นับตั้งแต่การค้นพบเมื่อราว พ.ศ.๒๔๙๒ โดยเจ้าชื่น เป็นต้นมาจนหลังจากนั้นไม่น้อยกว่า ๓๐ ปี ยังคงมีสภาพจับเค้าความได้ว่า เป็นภาพตัดเส้นด้วย สีแดงบนพื้นทองคำเปลวเป็นรูปอดีตพระพุทธเจ้า แต่อย่างไรก็ตามเมื่อผู้เขียนเข้าไปสำรวจในห้องกรูเมื่อ ๑๓ มีนาคม พ.ศ. ๒๕๓๘ พบว่า แม้ผนังทุกด้านรวมทั้งเพดานจะยังมีทองคำเปลวติดอยู่ค่อนข้างมาก (มีเพียงพื้นห้องกรูที่ไม่ปิดทอง) แต่จิตรกรรมก็มีสภาพลบเลือนจนจับเค้าความไม่ได้ ปรากฏให้เห็นเพียงร่องรอยของเส้นพู่กันสีแดงเล็กน้อยที่ไม่สามารถจับโครงสร้าง และองค์ประกอบของภาพได้ แม้จะมีบางส่วนเห็นเป็นเศษของลายประจำยามก้ามปูที่ไม่สมบูรณ์ (อยู่ในส่วนที่เป็นลายหน้ากระดานของฐานภาพอดีตพระพุทธเจ้า ซึ่งขณะนั้นชำรุดจนไม่เห็นเป็นองค์แล้ว) และเห็นปลายสังขมาภูที่ชำรุดมากเพียงเล็กน้อย ซึ่งหากไม่เคยเห็นภาพถ่ายเก่ามาก่อนก็ยากที่จะสันนิษฐานได้ว่าเป็นลายใด หรือเป็นส่วนใดของจิตรกรรม (สุรชัย จงจิตงาม ๒๕๓๘)



สำหรับอุโมงค์ที่อยู่ในด้านทิศใต้ของเจดีย์ ในสมัยฟื้นฟูวัดอุโมงค์มีสภาพที่หักพัง “...ถูกทอดทิ้งให้รกร้างมีต้นไม้ขึ้นรกปกคลุมเต็มไปหมดที่พื้นถ้ำ (พื้นอุโมงค์-ผู้เขียน) มีดิน และทรายจับหนาตั้ง ๘๐-๑๐๐ เซนติเมตร จะเข้าไปในถ้ำต้องก้มคลานกันเข้าไป เดินตัวตรง ไม่ได้...” (ประวัติวัดอุโมงค์สวนพุทธธรรม, ๒๕๓๕ น.๓๙-๔๐)

เมื่อมีการบูรณะอุโมงค์แล้ว เจ้าเพ็ญฉาย สิโรรส ได้เล่าว่า หลายครั้งที่หลวงพ่อ พุทธทาสมาแยงเชียงใหม่ก็มักเข้าไปในอุโมงค์เสมอ และท่านยังได้กล่าวถึงจิตรกรรมในอุโมงค์ที่ปรากฏภาพนก ความว่า “...นกที่อยู่ในอุโมงค์มันแสดงธรรม คือท่านมองทุกอย่างเป็นธรรมะ มองว่ารูปเขียนที่คนโบราณเขียนทุกสิ่งจะต้องมีความหมาย...” (เจ้าเพ็ญฉาย สิโรรส, สัมภาษณ์ ๒๕ พฤษภาคม ๒๕๕๖ โดยอุโมงค์ที่ปรากฏภาพนก คือ อุโมงค์ทิศตะวันตกด้านในสุดหรืออุโมงค์ที่ ๑ ในหนังสือนี้)

ในช่วงเวลาใกล้เคียงกับการฟื้นฟูวัดอุโมงค์ ทางวัดได้ออกนิตยสารชาวพุทธ เมื่อ พ.ศ. ๒๔๙๔ อันเป็นนิตยสารให้ความรู้ทางพุทธศาสนาที่ยังจัดพิมพ์อยู่จนถึงปัจจุบันเป็นนิตยสารทางพุทธศาสนาที่ดำเนินการต่อเนื่องมาราว ๖๐ ปีเศษแล้ว



(ซ้าย) ปกนิตยสารชาวพุทธ ฉบับเดือนสิงหาคม พ.ศ.๒๕๐๔

(ขวา) อาคารที่เคยใช้เป็นโรงพิมพ์พุทธนิคม จัดทำนิตยสารชาวพุทธ อยู่ใกล้กับหอธรรมโมฆณ์

การพัฒนาวัดช่วงต่อมา มีการสร้างเสนาสนะอื่นนอกจากกุฏิเพิ่มเติมแล้วก็มีการจำลองเสาโอศกประดิษฐานธรรมจักรในด้านบนเมื่อ พ.ศ.๒๕๐๗ (จารึกเสาโอศกจำลอง ๒๕๐๗)

เจ้าเพ็ญฉายเล่าว่า เจ้าชินผู้เป็นบิดาได้แบบอย่างมาจากเสาโอศกเมื่อครั้งไปเที่ยวที่อินเดียเลยมาทำจำลองไว้ที่วัดอุโมงค์ นับว่าเป็นต้นแรกของเชียงใหม่ ต่อมาได้นิยมแพร่หลายไปตามวัดต่างๆ (เจ้าเพ็ญฉาย สิโรรส, สัมภาษณ์ ๒๕ พฤษภาคม ๒๕๕๖)

ในส่วนพื้นของอุโมงค์ทุกอุโมงค์ แต่เดิมคงปูด้วยอิฐทั้งหมด ผู้เขียนยังได้เห็นเห็นด้วยตนเองว่า พื้นของอุโมงค์ที่ ๑ (อุโมงค์ที่ปรากฏภาพนก) นั้นยังคงปูด้วยอิฐชนิดไม่เคลือบผิว (ขนาดและผิวคล้ายคลึงกับอิฐที่ใช้ก่อผนังอุโมงค์) ต่อมาได้ถูกรื้อทิ้งเพื่อปูกระเบื้องตามสภาพที่ปรากฏในปัจจุบันเมื่อครั้งบูรณะโดยบริษัทรับเหมาเอกชนภายใต้การกำกับของกรมศิลปากรเมื่อ พ.ศ. ๒๕๔๖





หลวงพ่อบัณฑิตนันทิกขุ หลวงพ่อพุทธทาสภิกขุ และพระเฉลิม ชุติวณโณ ถ่ายภาพหน้าอุโมงค์ ณ วัดอุโมงค์  
[ภาพ: วัดอุโมงค์ ถ่ายโดยคุณ ศิลป์ วิจิตรศิลป์ (ให้ข้อมูลผู้ถ่ายโดยเจ้าเพ็ญฉาย สิริโรส)]