

ภาพพระอดีตพุทธเจ้าเป็น  
 บุคลากรงานโลกทัศน์ล้านนา  
 ความเชื่อกฎแห่งกรรม  
 สน สี่มาตัง

หลักการขั้นพื้นฐานของสังคมมนุษย์คือ การรวมตัวอยู่ร่วมกันอย่างมีสันติสุข โดยมี องค์ประกอบสำคัญ ๕ อย่าง ได้แก่ ประชากร ภาษา เทคโนโลยี โครงสร้าง สังคม และอุดมการ<sup>(๑)</sup>

องค์ประกอบทุกตัวต่างมีความสำคัญและมี ผลสืบเนื่องต่อกัน แต่ในที่นี้จะขอกกล่าวถึงเรื่อง อุดมการซึ่งหมายถึงระบบความเชื่ออันเป็นพื้นฐาน ของสังคมและการปฏิบัติตามความเชื่อนั้นในชีวิต ประจำวัน ตัวอุดมการประกอบด้วยส่วนสำคัญ ๓ ส่วน คือ โลกทัศน์ ค่านิยม และบทสัถสถาน<sup>(๒)</sup>

โลกทัศน์ก็คือการที่มนุษย์พยายามทำความเข้าใจสิ่งต่าง ๆ รอบตัวที่เกิดขึ้นที่เกี่ยวข้องกับ มนุษย์และธรรมชาติ มนุษย์ต้องการคำอธิบายด้วย ตนเอง หรือคำอธิบายจากผู้อื่นจนกว่าจะพอใจใน คำตอบนั้นตามหลักวิทยาศาสตร์ ในขณะที่เดียวกัน บางครั้งก็ยังไม่พอใจในคำตอบตามหลักวิทยาศาสตร์ และต้องการคำตอบที่ไม่อาจพิสูจน์โดยวิธี การทางวิทยาศาสตร์แต่ต้องอาศัยความเชื่อเป็น สำคัญ สังคมสมัยก่อนมักมีโลกทัศน์ไปในทาง เดียวกันทั้งสังคมแม้จะแตกต่างกันบ้าง แต่สมัย ปัจจุบันโลกทัศน์ของคนในสังคมเดียวกันมีความ แตกต่างกันมากมายเพราะสังคมเป็นที่รวมความคิด ความเชื่อแตกต่างกัน<sup>(๓)</sup>

ค่านิยมหมายถึงความเชื่อว่าจะไร่มดี อะไร ควรไม่ควร โดยมีโลกทัศน์เป็นพื้นฐานสนับสนุน ค่านิยม และค่านิยมก็เป็นพื้นฐานของพฤติกรรม อีกชั้นหนึ่ง<sup>(๔)</sup> เช่น รายงานวิจัยเรื่องโลกทัศน์ชาว ไทยล้านนา ของ ผู้ช่วยศาสตราจารย์ ดร. สิทธิ บุตรอินทร์ (เสนอต่อ INSTITUTE OF SOUTHEAST ASIAN STUDIES, SINGAPORE, 1979.) กล่าวถึงโลกทัศน์ชาวล้านนาที่พยายามอธิบายสถานภาพมนุษย์ด้วยความเชื่อเรื่องกฎ แห่งกรรมอันเป็นพุทธปรัชญาที่เป็นแก่นสำคัญยิ่ง กล่าวคือ ชาวล้านนาพอใจที่จะอธิบายว่ามนุษย์เรา เกิดมามีความแตกต่างกันในรูปลักษณะ ฐานะทาง สังคม วิธีชีวิตที่ประสบความสุขบ้าง ทุกข์บ้าง โดย

ถือว่าล้วนเป็นกรรมที่มีมาในอดีตชาติ และมีความเชื่อในปัจจุบันว่ากรรมที่กำลังกระทำจะส่งผลกรรมให้ออกผลมีวิถีชีวิตที่ดีกว่าได้<sup>(๕)</sup>

โลกทัศน์ชาวล้านนาที่พอใจอธิบายสถานภาพมนุษย์ตามกฎแห่งกรรมเป็นพื้นฐานสนับสนุนให้เกิดค่านิยมในเรื่องความเชื่อว่าจะไรดีไม่ดี อะไรควรไม่ควร นั่นก็คือความเชื่อที่ **“ทำดีได้ ทำชั่วได้ชั่ว”** หรือเชื่อว่า **“กรรมไม่สูญ”** ก่อกรรมใดก็ต้องได้ผลตอบแทนกรรมนั้น ผลกรรมจะส่งผลให้เห็นเร็วหรือช้าย่อมเป็นไปตามขบวนการของกรรม มนุษย์เมื่อมีโลกทัศน์และค่านิยมเช่นนี้ก็ย่อมรับในสถานภาพชีวิตที่เป็นอยู่และที่จะเกิดขึ้นในอนาคต

**ปทัสสถาน** หมายถึงแบบแผนหรือบรรทัดฐานในสถานการณ์เช่นใด บทบาทใดควรประพฤติอย่างไร งดเว้นการประพฤติอย่างไร ส่วนค่านิยมเป็นแบบแผนทั่วไปโดยมิได้ระบุว่าต้องทำอะไรในสถานการณ์ต่าง ๆ ปทัสสถานจึงเป็นแบบแผนของพฤติกรรมที่ประกอบขึ้นเป็นบทบาท การกระทำตามปทัสสถานเป็นกลไกสำคัญของกระบวนการควบคุมของสังคม<sup>(๖)</sup>

ความตอนต้นได้นำตัวอย่างเรื่องโลกทัศน์ชาวล้านนาในเรื่องสถานภาพชีวิตมนุษย์เป็นไปตามกฎแห่งกรรม ค่านิยมซึ่งเป็นแบบแผนทั่วไปคือ ค่านิยมเรื่อง **“ทำดีได้ดี ทำชั่วได้ชั่ว”** ค่านิยมนี้เป็นพื้นฐานของพฤติกรรมอีกขั้นหนึ่งซึ่งหมายถึงปทัสสถาน ตัวอย่างเช่น ปทัสสถานเรื่องการพึ่งพิงเทศน์มหาชาติครบพันคาถาจะเกิดอาภินิสงส์ได้ไปเกิดในพุทธกาลพระศรีอาริยมตไตรย์ คนเกิดในปีนักษัตรใดก็มีแบบแผนระบุว่าควรไปนมัสการพระธาตุเจดีย์องค์ใดแล้วจะได้อาภินิสงส์ที่ยิ่งใหญ่ เป็นต้น

ในเรื่องอุดมการณ์สังคมล้านนา ชาวล้านนามีโลกทัศน์ของตนเองเป็นตัวกำหนดแนวทางสร้างสรรค์วัฒนธรรมและอารยธรรม อันเป็นวิถีชีวิตสืบเนื่องมาแต่โบราณมาถึงปัจจุบัน โลกทัศน์ล้านนาลักษณะผสมผสานปรุงแต่งขึ้นจากความคิดความเชื่อหลายแหล่งประกอบกันได้แก่ประการแรกความคิดความเชื่อพื้นเมืองที่ได้รับการถ่ายทอดเป็นมรดกในรูปตำนานและนิยายปรัมปรา เช่น ตำนานสุวรรณคำแดง ตำนานพระเจ้าเลียบโลก และตำนานสิงหนวัติกุมาร เป็นต้น ประการที่สอง ความคิด

ความเชื่อในลัทธิพราหมณ์ และประการที่สามความคิดความเชื่อในพุทธปรัชญา สำหรับความคิดความเชื่อในพุทธปรัชญานั้นว่ามีบทบาทในการสร้างโลกทัศน์ของชาวล้านนามากที่สุด ความคิดความเชื่ออื่น ๆ มีบทบาทน้อยกว่าและมีลักษณะเป็นบทบาทเสริม<sup>(๗)</sup>

พุทธปรัชญาที่สำคัญคือเรื่อง **“บุญนำกรรมแต่ง”** (กฎแห่งกรรม) อันถือเป็นหัวใจทางจริยศาสตร์ของพุทธปรัชญาที่มีอิทธิพลอย่างกว้างขวางลึกซึ้งและเหนียวแน่นที่สุดเสมือนเป็นรากเหง้าของโลกทัศน์ของชาวล้านนา พฤติกรรมส่วนใหญ่สะท้อนให้เห็นโลกทัศน์ข้อนี้ชาวล้านนาดังแสดงออกเป็นคำพูดติดปากเสมอว่า **“แข่งเขือแข่งแป แข่งขันได้ แข่งบุญแข่งวาสนาแข่งกันไม่ได้”** <sup>(๘)</sup>

ชาวล้านนามีความเชื่อว่ามีมนุษย์ไม่ได้แตกต่างกันที่ **“สภาพความเป็นคน”** แต่แตกต่างกันที่ **“สถานภาพความเป็นอยู่ของชีวิต”** เพราะมนุษย์สร้างสมบุญและกรรมไม่เหมือนกันและไม่เท่าเทียมกันในการประกอบกรรมนั้น แม้ทุกคนมีเจตจำนงอิสระและพลังริเริ่มสร้างสรรค์เหมือนกันแต่ไม่เท่าเทียมกันโดยขีดขั้น โอกาสและสภาพแวดล้อม มนุษย์จึงต้องมีสถานภาพที่แตกต่างกัน<sup>(๙)</sup>

สถานภาพมนุษย์คือผลกรรมของมนุษย์โดยมนุษย์เอง แต่ขณะเดียวกันมนุษย์ย่อมอยู่ในฐานะกำหนดกรรมได้อีกต่อหนึ่งโดยวิธีจัดแบ่งกรรมออกเป็น ๒ ช่วงเวลา ช่วงที่ ๑ คือ **อดีตกรรม** ซึ่งเป็นกรรมเชื่อมอดีตกับปัจจุบัน อดีตกรรมเป็นการกำหนดล่วงหน้าไว้แล้วมนุษย์ไม่อาจเป็นอดีตกรรมสถานภาพชีวิตปัจจุบันจึงเป็นผลของอดีตกรรม ช่วงที่ ๒ คือ **ปัจจุบันกรรม** ซึ่งเป็นกรรมเชื่อมปัจจุบันกับอนาคต และปัจจุบันกรรมเป็นปัจจัยสำคัญที่มนุษย์ใช้กำหนดสถานภาพชีวิตในอนาคต<sup>(๑๐)</sup>

ปัจจุบันกรรมเป็นความเชื่อพื้นฐานทำให้เกิดค่านิยมสร้างวัดและศิลปกรรมเนื่องในพุทธศาสนา มากมายมหาศาลตั้งแต่อดีตจนถึงปัจจุบัน นับเป็นพยานหลักฐานทางวัฒนธรรมล้านนาลักษณะเด่นชัด

ทางด้าน การสร้างวัดและพุทธศิลป์ในสังคมล้านนานั้น ช่วงศิลปะชาวล้านนาผู้มีโลกทัศน์เรื่องกฎของกรรมได้ออกแบบสัญลักษณ์หรือระบรหัส

นัยขึ้นไว้ในงานสถาปัตยกรรม ประติมากรรม และ จิตรกรรมฝาผนัง เพื่อทำหน้าที่อธิบายกฎของกรรม แก่พุทธศาสนิกชนที่เข้ามาใช้สอยในศาสนสถานนั้น บทความนี้พยายามชี้ให้เห็นความเชื่อนี้

ภาพสัญลักษณ์และรหัสลับที่ช่างศิลปะ ล้วนออกแบบไว้ในพุทธศาสนสถานถูกกำหนด หน้าที่ให้เป็นบุคลาธิษฐานอธิบายโลกทัศน์ความ เชื่อเรื่องกฎแห่งกรรมตามพุทธปรัชญามีดังนี้

### ๑. ภาพพระปัจจุบันพุทธเจ้าและพระ อติตพุทธเจ้า

ความจริงแนวคิดเรื่องพระปัจจุบันพุทธเจ้า คือพระศรีศากยมุนีพุทธเจ้าและพระอติตพุทธเจ้า ให้เป็นบุคลาธิษฐานอธิบายพุทธปรัชญาเรื่องกฎ แห่งกรรมนี้ เป็นผลงานของพระเถรจารย์ปราชญ์ ในพุทธศาสนาเป็นผู้แต่งขึ้นไว้ ช่างศิลปะชาวล้านนา เป็นผู้เห็นธรรมได้นำมาออกแบบไว้ในพุทธศาสน-สถานอย่างเนียบล

ตามหลักพุทธปรัชญากำหนดธรรมที่ทำให้ เป็นพระพุทธเจ้าไว้ ๑๐ ประการ ได้แก่ ทาน ศีล เนกขัมมะ ปัญญา วิริยะ ขันติ สัจจะ อธิษฐาน เมตตา และอุเบกขา พระโพธิสัตว์ผู้ปรารถนาตรัสรู้ เป็นพระพุทธเจ้าต้องบำเพ็ญบารมีธรรมครบทั้ง ๑๐ ประการ และจัดบารมีธรรมออกเป็น ๓ ระดับคือ ระดับธรรมดาเรียกว่า**บารมี** ระดับสูงกว่าธรรมดา ไม่ถึงสูงสุดเรียกว่า**อุปบารมี** และระดับสูงสุดคือ**ปร-มัตตบารมี**<sup>(๑๑)</sup>

ในการปรารถนาพุทธภูมิของพระโพธิสัตว์ แต่ละองค์นั้นแบ่งออกเป็น ๓ ระยะ คือ ระยะคิด ปรารถนา ระยะเปล่งวาจาออกมาและระยะเปล่ง วาจาแล้วทำตามปรารถนา<sup>(๑๒)</sup>

**ระยะคิดปรารถนา**คือระยะเวลาที่พระ-โพธิสัตว์คิดปรารถนาเป็นพระพุทธเจ้าเป็นครั้งแรก สืบมาจนกระทั่งถึงระยะเวลาที่ตั้งมโนปณิ-ธานจะเป็นพระพุทธเจ้าให้ได้<sup>(๑๓)</sup>

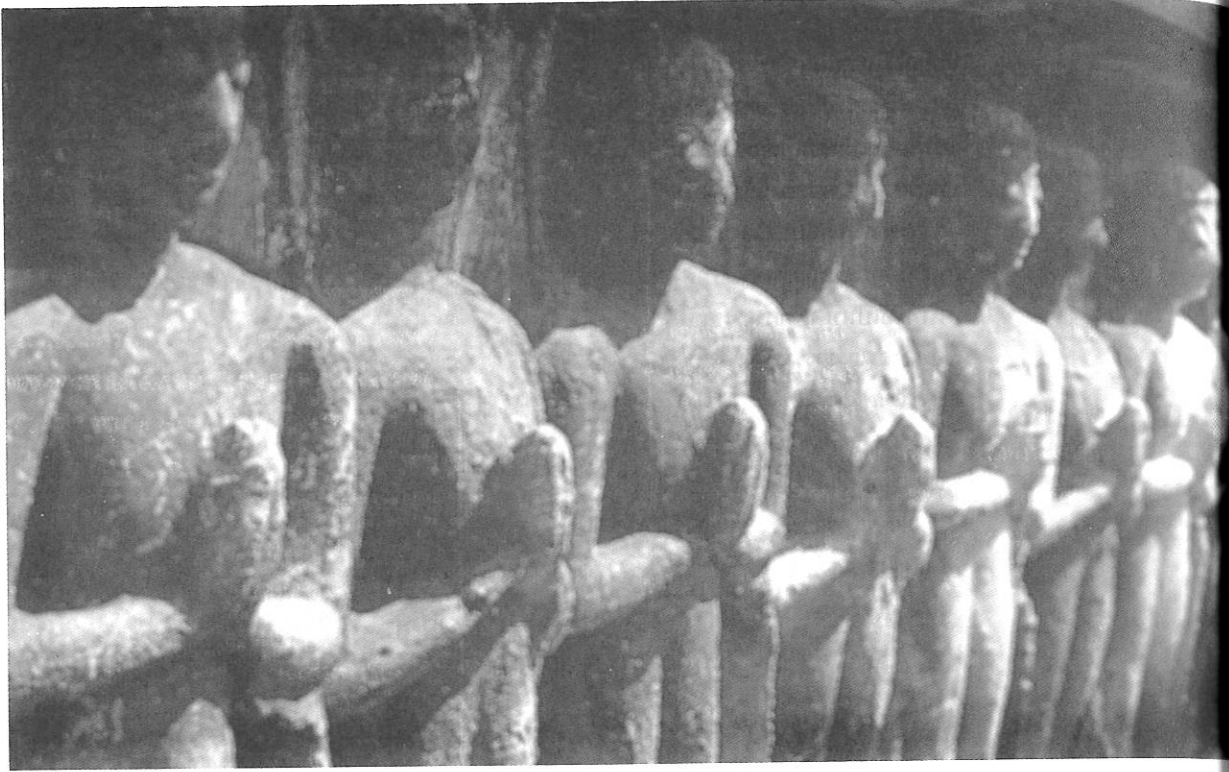
**ระยะเวลาเปล่งวาจาออกมา**คือระยะเวลา ที่พระโพธิสัตว์ตั้งมโนปณิธานว่าจะเป็นพระพุทธ-เจ้าให้ได้เรื่อยมา จนกระทั่งถึงระยะเวลาที่เปล่ง วาจาออกมาเฉพาะพระพุทธเจ้าพระองค์หนึ่ง พระองค์ใด แต่ยังไม่ได้รับพุทธพยากรณ์แน่-นอนว่าจะได้ตรัสรู้เป็นพระพุทธเจ้า<sup>(๑๔)</sup>

**ระยะเวลาเปล่งวาจาแล้วทำตามปรารถนา** คือระยะเวลาที่เปล่งวาจาปรารถนาพุทธภูมิเฉพาะ พระพักตร์พระพุทธรูปพระองค์ใดพระองค์หนึ่ง แล้วได้รับพุทธพยากรณ์ว่าจะได้ตรัสรู้เป็นพระ พุทธเจ้า จากนั้นก็บำเพ็ญบารมีธรรม ๑๐ ประ-การ ถึงระดับปรมัตตบารมี จนถึงชาติที่ไปเกิด อยู่สวรรค์ชั้นดุสิตเพื่อรอเวลาลงมาตรัสรู้เป็น พระพุทธเจ้า<sup>(๑๕)</sup>

พระโพธิสัตว์สิทธิ์ตะทรงบำเพ็ญบารมี เพื่อบรรลุพุทธภูมิสืบต่อกันหลายภพหลายชาติ ระยะทั้ง ๓ เป็นระยะเวลารวมได้ ๒๐ อสงไขยกัป กับอีก ๑๐๐,๐๐๐ กัป พระโพธิสัตว์สิทธิ์ตะได้ ไปเกิดในพุทธกาลและพบพระพุทธรูปในระย-ะที่ ๑ **คิดปรารถนาพุทธภูมิ** และระยะที่ ๒ **เปล่ง วาจาออกมา** และระยะที่ ๓ **เปล่งวาจาแล้วทำ ตามปรารถนา** ได้พบพระพุทธรูปรวม ๔๔๘,๐๐๓ องค์ จึงบรรลุเป็นพระพุทธรูปเจ้าศรีศากยมุนี<sup>(๑๖)</sup>

พระพุทธรูปจำนวน ๔๔๘,๐๐๓ องค์ เรียกว่าพระอติตพุทธเจ้า พระอติตพุทธเจ้า ๒๔ พระองค์สุดท้ายเริ่มตั้งแต่**พระพุทธรูปเจ้าที่ปังกร** จนกระทั่งถึง**พระพุทธรูปเจ้ากัสสปะ** เป็นชุดพระ อติตพุทธเจ้าที่ทรงมีพุทธพยากรณ์แก่พระโพธิ-สัตว์สิทธิ์ตะว่าจะมาเป็นพระพุทธรูปเจ้าแน่นอน<sup>(๑๗)</sup>

เรื่องอติตพุทธเจ้าจึงเป็นบุคลาธิษฐาน อธิบายเรื่องกฎแห่งกรรมตามพุทธปรัชญาว่า พระโพธิสัตว์สิทธิ์ตะต้องประกอบกรรมดี อย่างยิ่งยวดเป็นเวลายาวนานประมาณไม่ได้ อย่างมีปณิธานแน่วแน่จึงสามารถบรรลุพุทธภูมิ ในที่สุด

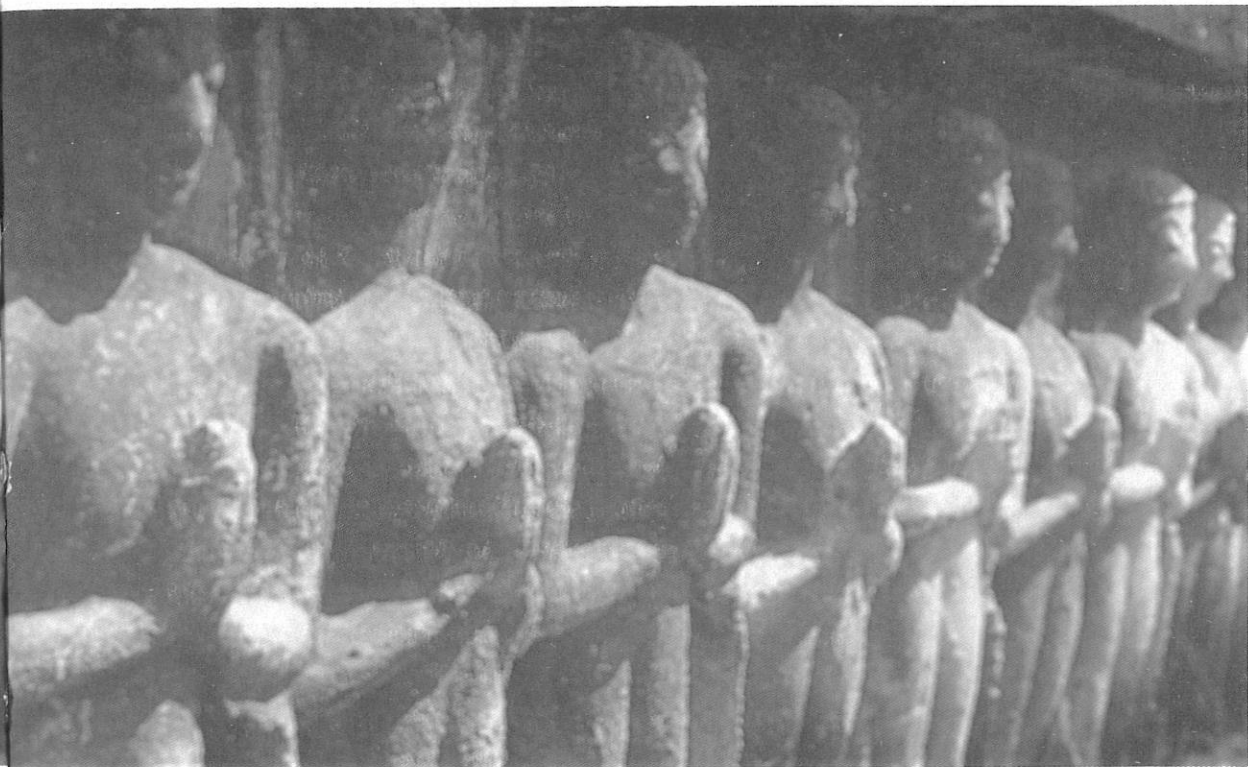


ภาพพระอดีตพุทธเจ้าชุดที่นิยมเขียนไว้ในพุทธศาสนสถานล้านนาคือ

**ชุดที่ ๑ ภาพพระอดีตพุทธเจ้าจำนวนมากกว่า ๒๗ พระองค์** มีจำนวนไม่แน่นอน ภาพชุดนี้ในจิตรกรรมฝาผนังล้านนาพบแล้ว ๒ แห่ง คือจิตรกรรมฝาผนังด้านหลังพระประธานในวิหารวัดช้างค้ำ อ.เมืองจ.น่าน และจิตรกรรมฝาผนังด้านหลังพระประธานในวิหารวัดสวนตาล อ.เมืองจ.น่าน อายุภาพประมาณ ๒๐๐ ปี เขียนเป็นภาพอดีตพุทธเจ้าขนาดเล็กในท่าประทับนั่งแสดงปางมารวิชัย ประทับเรียงเป็นแถวซ้อนกันขึ้นไปเต็มผนัง มีจำนวนประมาณ ๑๐๐ องค์

สำหรับจิตรกรรมฝาผนังวัดช้างค้ำเพิ่งค้นพบเมื่อประมาณ ๕ ปีเศษ โดยคณะนักอนุรักษ์จิตรกรรมฝาผนังกรมศิลปากร ได้ทำการลอกสีขาที่ทางวัดทาบปิดทับภาพเขียนเดิมไว้ตั้งแต่เมื่อใดไม่ปรากฏหลักฐาน ต่อมาสีที่ทาบภาพเขียนไว้กระเทาะหลุดร่วงจึงทำให้ทราบว่ามีภาพเขียนไว้กระเทาะหลุดร่วงจึงทำให้ทราบว่าภายใต้ชั้นสีขาที่ทาบผนังไว้มีภาพเขียนถูกทาบไว้

ส่วนจิตรกรรมฝาผนังวัดสวนตาลทราบว่า เป็นภาพพระอดีตพุทธเจ้าเพราะพบภาพถ่ายเก่าสมบัติของวัดถ่ายเมื่อ ๔๐ ปีเศษ ปรากฏหลักฐานเป็นภาพเขียนพระอดีตพุทธเจ้าอย่างชัดเจน เขียนเป็นภาพพระอดีตพุทธเจ้าในท่าประทับนั่งแสดงปางมารวิชัย เขียนเป็นแถวเรียงซ้อนกันจนเต็มผนัง ภาพเหล่านี้ถูกพระสงฆ์ของวัดที่ไม่รู้คุณค่าใช้สีขาทาบลบหายไปหมด ปัจจุบันทางวัดได้ทราบความสำคัญของภาพเขียนจึงว่าจ้างช่างเขียนปัจจุบันเขียนภาพพระอดีตพุทธเจ้าตามหลักฐานภาพถ่ายเก่า แม้ว่าจะเป็นฝีมือช่างเขียนปัจจุบันที่ไม่เข้าใจความงามในสีแบบสีประเพณีนิยมของช่างเขียนโบราณ โดยสีสันตได้ อย่างสีวิทยาศาสตร์ก็ตาม ก็นับว่าเป็นความริเริ่มที่ควรแก่การชมเชย ปกตินักประวัติศาสตร์ศิลปะมักจัดภาพเขียนพระอดีตพุทธเจ้าที่มีจำนวนมากกว่า ๒๔ พระองค์และมากกว่า ๒๗ พระองค์ เป็นภาพเขียนที่เขียนขึ้นตามคตินิยมพุทธศาสนิกายมหายาน เพราะนิกายมหายาน



กล่าวถึงพระพุทธรูปเจ้าที่มาประกาศศาสนา แล้วในโลกและในอนาคตที่จะมีจำนวน อนันต์นับไม่ได้ เปรียบจำนวนพระพุทธรูปเจ้าที่มีมาแล้วและจะมีมาในอนาคตว่ามี มากเสมือนเม็ดทรายในมหาสมุทร ส่วน พุทธนิภายหินยานเน้นพระอดีตพุทธเจ้า จำนวน ๒๔ และ ๒๗ พระองค์ จนเกิด เป็นความเข้าใจทั่วกันว่าพระอดีตพุทธเจ้า มีจำนวนเท่านั้น สาเหตุที่พุทธรูปนิภายหินยาน เน้นจำนวนเพียง ๒๔ พระองค์ก็มุ่งหมาย จะเน้นเฉพาะพระอดีตพุทธเจ้าที่มีพุทธ พยากรณ์แก่พระโพธิสัตว์สิทธัตถะว่าจะ ได้เป็นพระพุทธรูปเจ้าแน่นอน

**ชุดที่ ๒ ภาพอดีตพุทธเจ้าจำนวน ๒๔ พระองค์** สำหรับชุดจำนวน ๒๔ พระองค์ นี้ได้แสดงเหตุผลไว้แล้ว สำหรับชุดนี้ไม่ พบในจิตรกรรมฝาผนังล้านนา แต่พบมาก ในจิตรกรรมฝาผนังแบบอยุธยาตอนปลาย ในเขตวัฒนธรรมอยุธยา

**ชุดที่ ๓ ภาพอดีตพุทธเจ้า ๒๗ พระองค์** พระอดีตพุทธเจ้าชุดนี้เพิ่มพระพุทธรูปเจ้าที่ ร่วมกับกับพระพุทธรูปเจ้าที่ปางกรออีก ๓

พระองค์เข้ามาไว้ด้วยกัน ได้แก่ **พระ พุทธเจ้าตณ्हังกร พระพุทธรูปเจ้าเมธังกร พระพุทธรูปเจ้าสรณังกร** ซึ่งพระโพธิสัตว์ สิทธัตถะได้เกิดในพุทธกาลและได้พบ พระพุทธรูปเจ้าทั้ง ๓ พระองค์ แต่ยังไม่ มีพุทธพยากรณ์ว่าพระโพธิสัตว์สิทธัตถะ จะเป็นพระพุทธรูปเจ้าในที่สุด จิตรกรรม ฝาผนังล้านนาที่พบภาพพระอดีตพุทธเจ้า ๒๗ พระองค์ที่มีสภาพสมบูรณ์และประ- ายูไว้ราวพุทธศตวรรษที่ ๒๑-๒๒ คือ จิตรกรรมฝาผนังในวิหารพระพุทธรูป วัด พระธาตุลำปางหลวง อ.เกาะคา จ.ลำปาง ผนังด้านหลังพระประธานเป็นแผงไม้ได้ ระดับชื่อ เขียนเป็นภาพพระอดีตพุทธเจ้า ๓ พระองค์ ออกแบบด้วยเทคนิคฉลุ กระดาษแล้วมาทาบกับแผงไม้ เชิดด้วย น้ำยารัก แล้วยกกระดาษฉลุเป็นภาพ พระอดีตพุทธเจ้า ๓ พระองค์ออก ปิด ทองคำเปลวบนน้ำยารักที่เชิดไว้ ทองคำ เปลวจะปิดยึดกับแผ่นไม้ปรากฏเป็นภาพ อดีตพุทธเจ้าบนพื้นสีแดงชาดอย่างเด่นชัด ระดับความสูงของแผงไม้ภาพพระอดีต



พุทธเจ้าอยู่ในระดับด้านหลังพระเศียร พระประธานพอดี แฉกคอสองที่อยู่ใต้แปลนของหลังคาชั้นลดที่หนึ่ง อยู่ในระดับสูงกว่าพระเศียรพระประธานเล็กน้อย แฉกคอสองทั้งซ้ายและขวาใช้เทคนิคฉลุกระดาดเป็นภาพพระอติตพุทธเจ้าปิดทาบ เช็ดน้ำรักแล้วปิดทองคำเปลวให้เป็นภาพ แฉกด้านซ้ายมีภาพพระอติตพุทธเจ้า ๑๒ พระองค์ แฉกด้านขวามีภาพพระอติตพุทธเจ้า ๑๒ พระองค์เท่านั้น รวมภาพพระอติตพุทธเจ้าแฉกคอสอง ๒ ด้าน และแฉกไม้ด้านหลังพระประธานทั้งหมด ได้ภาพพระอติตพุทธเจ้า ๒๗ พระองค์ นอกจากนี้ยังพบจิตรกรรมฝาผนังด้านหลังพระประธานในวิหารวัดเวียง อ.เถิน จ.ลำปาง มีเส้นนำเชื่อถือว่าเดิมแต่แรกสร้างวิหารมีจิตรกรรมฝาผนังที่มีภาพพระอติตพุทธเจ้า ๒๗ พระองค์อยู่ด้านหลังพระประธาน ปัจจุบันมีภาพพระอติตพุทธเจ้าเพียง ๑๕ พระองค์ขาดไป ๑๒ พระองค์ โดยมีรายละเอียดตำแหน่งภาพพระอติตพุทธเจ้าดังนี้

แฉกไม้หน้าบรรณด้านหลังพระประธาน ด้านในใช้เทคนิคฉลุกระดาดทาบแล้วใช้น้ำรักเช็ด แล้วปิดทองคำเปลวให้เป็นภาพพระอติตพุทธเจ้า ๓ พระองค์ ผนังปูนด้านหลังพระประธาน เฉพาะผนังช่วงที่อยู่ในตำแหน่งได้ขยายคานปีกนกด้านขวาของพระประธาน ปรากฏออกแบบเป็นภาพพระอติตพุทธเจ้าประทับนั่งปางมารวิชัย เรียงกัน ๒ แถวซ้อนกัน แถวหนึ่งมีภาพพระอติตพุทธเจ้า ๖ พระองค์ ภาพพระอติตพุทธเจ้า ๒ แถว รวมกันได้ ๑๒ พระองค์ รวมกับอีก ๓ พระองค์ ที่อยู่บนแฉกหน้าบันด้านในด้านหลังพระประธาน รวมทั้งหมดได้ ๑๕ พระองค์ ส่วนผนังปูนได้ขยายคานปีกนกด้านซ้ายของพระประธาน ปรากฏว่าเป็นลวดลายเฟืองอุษะเป็นแถวบนหนึ่งแถว และเป็นลายภาพกิริกนิหร ในท่าพนมมือนหันหน้าตรงอีกหนึ่งแถว สันนิษฐานว่าผนังปูนด้านนี้เดิมน่าจะเป็นภาพพระอติตพุทธเจ้าจำนวน ๑๒ พระองค์ เหมือนกับผนังปูนด้านซ้าย ต่อมาภาพเหล่านี้ อาจเกิดความเสียหายลบเลือนไป



ช่างศิลปะที่มาซ่อมไม่ยึดถือแบบอย่างเดิม จึงสร้างลายอย่างอื่นลงไปแทนที่ เหตุที่มีความโน้มเอียงว่าน่าจะมีความพระอดีตพุทธเจ้า ๑๒ พระองค์เหมือนผนังด้านขวา เพราะว่าภาพพระอดีตพุทธเจ้าที่ปรากฏอยู่บนแผงหน้าบันด้านในที่อยู่ด้านหลังพระประธานเป็นฝีมือช่างกลุ่มหรือคนเดียวกับช่างออกแบบภาพพระอดีตพุทธเจ้าบนผนังปูนด้านขวาของพระประธาน ภาพพระอดีตพุทธเจ้าทั้งสองตำแหน่งนี้จึงน่าจะเชื่อว่าเป็นแบบอย่างที่มีมาแต่แรกเริ่ม จิตรกรรมฝาผนังล้านนาแห่งที่ ๓ ที่น่าจะเชื่อว่าเป็นแบบอย่างที่มีจิตรกรรมฝาผนังจะมีภาพพระอดีตพุทธเจ้าจำนวน ๒๗ พระองค์ สภาพปัจจุบันมีจำนวน ๒๖ พระองค์ คือ **จิตรกรรมฝาผนังในผนังด้านหลังและผนังด้านข้างในวิหารวัดปางยางคก อ.ห้างฉัตร จ.ลำปาง** อายุภาพประมาณ ๒๐๐-๒๕๐ ปี มีดังนี้ บนแผงไม้หน้าบันด้านในมีภาพพระอดีตพุทธเจ้า ๒ พระองค์ แผงไม้คอสองช่วงใต้ชั้นลดที่หนึ่ง ซึ่งอยู่สูง

มีภาพพระอดีตพุทธเจ้าประทับนั่งปางมารวิชัยเรียงแถวด้านละ ๖ พระองค์ รวมแผงคอสองใต้ชั้นลดที่หนึ่งสองด้าน มีภาพพระอดีตพุทธเจ้า ๑๒ พระองค์ แผงไม้คอสองชั้นลดที่สองอยู่ด้านล่างสุด เป็นภาพพระอดีตพุทธเจ้าประทับนั่งปางมารวิชัยเรียงเป็นแถว ๖ พระองค์ รวมสองด้าน ซ้ายและขวาเข้าด้วยกัน มีจำนวนภาพพระอดีตพุทธเจ้า ๑๒ พระองค์ รวมภาพพระอดีตพุทธเจ้าทั้งหมดได้ ๒๖ พระองค์ ขาดไป ๑ พระองค์ จำนวนพระอดีตพุทธเจ้า ๒๖ พระองค์ไม่สามารถหาเหตุผลอธิบายได้ว่าช่างศิลปะล้านนาใช้เกณฑ์ความคิดอะไรมากำหนด จึงสันนิษฐานว่าแรกเริ่มที่มีจิตรกรรมฝาผนังในวิหารนี้น่าจะมีจำนวน ๒๗ พระองค์ พระอดีตพุทธเจ้าที่ขาดไป ๑ พระองค์ อาจจะอยู่บนแผงไม้หน้าบันตอนบนสุดก็ได้ หรือถูกซ่อมภายหลังเมื่อภาพเสียหายมาก

## ชุดที่ ๔ ภาพพระอดีตพุทธเจ้า ๓ พระองค์

หมายถึงพระอดีตพุทธเจ้าที่มีมาแล้วในกัปปัจจุบัน ๓ พระองค์ คือ **พระกุกกสันโรพุทธเจ้า พระโกนาคมน์พุทธเจ้า และพระกัสสปะพุทธเจ้า** ในชุดที่ ๔ นี้ นิยมสร้างเป็นภาพเขียนเป็นภาพพระพุทธรูป ๔ พระองค์ ซึ่งหมายรวมถึงพระศรีศากยมุนีเข้าไว้เป็นชุดด้วย จึงนิยมเรียกว่า พระพุทธรูป ๔ พระองค์ พบในจิตรกรรมฝาผนังในวิหารวัดหนองบัว อ.ท่งวังผา จ.น่าน เพียงแห่งเดียว มีรายละเอียดดังนี้

ผนังด้านหลังพระประธานด้านบนเขียนเป็นภาพพระพุทธรูปประทับนั่งท่มจีวรเฉียงแสดงปางมารวิชัย นั่งเรียงแถวหน้ากระดานจำนวน ๔ พระองค์ ด้านหลังต่ำลงมาเขียนเป็นพระพุทธรูปประทับยืนทรงเครื่องอย่างกษัตริย์ยืนเรียงแถวจำนวน ๔ พระองค์ พระพุทธรูป ๔ พระองค์ คือพระพุทธรูปที่มาประกาศศาสนาแล้วในกัปปัจจุบัน

ในเรื่องพระพุทธรูป ๔ พระองค์ ยังปรากฏสร้างเป็นพระประธานประทับนั่งหันชนกันแสดงปางมารวิชัย เป็นพระประธานในวิหารจตุรมุขวัดภูมินทร์ อ.เมือง จ.น่าน

นอกจากนี้ยังพบสร้างเป็นพระพุทธรูปปูนปั้นในท่าประทับยืนประจำซุ้มทั้งสี่ทิศของเจดีย์ประธานวัดเชียงยืน อ.เมือง จ.ลำพูน วัดนี้เป็นวัดที่จำพรรษาแห่งแรก ของพระสุมนเถระพระเถระจารย์ผู้ทรงศีล และทรงความรู้ชาวสุโขทัย ซึ่งพระเจ้ากือนาทรงนิมนต์พระสุมนเถระจากเมืองสุโขทัย มาเผยแผ่พุทธศาสนาแบบลังกาวงศ์ที่เมืองเชียงใหม่ พระสุมนเถระได้เดินทางมาถึงเมืองลำพูนในปีพ.ศ. ๑๙๑๒ อยู่จำพรรษาที่วัดเชียงยืนก่อน หลังจากนั้นจึงเดินทางมาจำพรรษาที่วัดสวนดอกในเมืองเชียงใหม่ในปีพ.ศ. ๑๙๑๔

## ๒. จิตรกรรมฝาผนังเล่าเรื่องชาดก

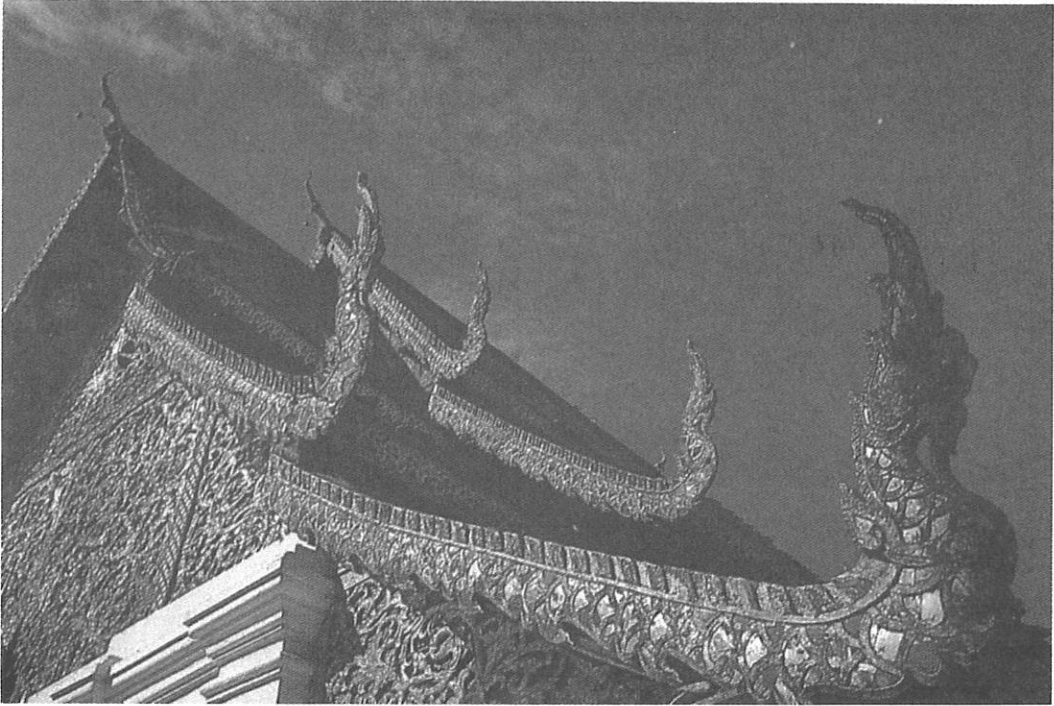
ชาดกเป็นนิทานธรรมเล่าเรื่องการบำเพ็ญบารมีธรรมที่ทำให้เป็นพระพุทธรูป ได้แก่ บารมีธรรม ๑๐ ประการ ชาดกในประเทศไทยมีอยู่ ๒ ชุด ชุดที่หนึ่งเป็นชาดกที่มีต้นกำเนิดมาจากประเทศลังกา ต้นฉบับเป็นภาษาบาลี มีชื่อเรียกว่า อรรถกถาบาลีชาดก มีชาดกทั้งหมด ๕๔๗ เรื่อง (ฉบับของพม่ามี ๕๐๐ เรื่อง มากกว่าฉบับในประเทศไทยและในลังกาจำนวน ๓ เรื่อง) นิยมจัดชาดก ๑๐ เรื่องสุดท้าย ได้แก่ ชาดกลำดับที่ ๕๓๘-๕๔๗ รวมเรียกว่า **ทศชาติชาดก** เป็นตัวแทน **ทศบารมี**(บารมีธรรม ๑๐ ประการ) ชาดกชุดนี้ไม่พบว่ามีกรเขียนครบทั้ง ๑๐ พระชาติ พบว่าเขียนมากที่สุดมี ๙ พระชาติ พบในจิตรกรรมฝาผนังในวิหารวัดบวรกรกหลวง อ.เมือง จ.เชียงใหม่ อายุภาพประมาณ ๑๐๐ ปี ชาดกที่ขาดหายไปคือ มหาชนกชาดก ซึ่งเป็นชาดกที่เกี่ยวกับฉกมทาสสมุทร

ทศชาติชาดกเป็นบุคลาธิษฐานที่อธิบายเรื่องกฎแห่งกรรม อธิบายถึงพระจริยวัตรของพระโพธิสัตว์สี่ทศตถะ ต้องเสวยพระชาติเป็นทั้งมนุษย์และสัตว์เป็นเวลาถึง ๕๔๗ ชาติ จึงบำเพ็ญบารมีธรรมที่ทำให้บรรลุพุทธภูมิ

ชาดกชุดที่สองเป็นชาดกที่พระเถระจารย์นักปราชญ์ในพุทธศาสนาล้านนาแต่งแปลงนิทานพื้นเมืองให้เป็นนิทานธรรมเล่าเรื่องอดีตชาติพระพุทธรูปที่บำเพ็ญบารมีธรรม โดยเอาอย่างอรรถกถาบาลีชาดกที่มาจากลังกา ชาดกชุดนี้เป็นชาดกพื้นเมืองล้านนามีชื่อเรียกว่า **ปัญญาชาดก** (ชาดก ๕๐ เรื่อง) สันนิษฐานว่าแรกเริ่มชาดกชุดนี้คงมี ๕๐ เรื่อง ในปัจจุบัน ทางสถาบันวิจัยสังคมมหาวิทยาลัยเชียงใหม่สำรวจพบแล้วมีมากกว่า ๒๐๐ เรื่องชาดกชุดนี้อาจเรียกว่าชาดกนอกนิบาตอีกชื่อหนึ่ง

ชาดกชุดที่สองหลายเรื่องมาปรากฏเป็นภาพเล่าอยู่ในจิตรกรรมฝาผนังล้านนา ได้แก่ **จันทราชาดก**พบในจิตรกรรมฝาผนังวิหารวัดหนองบัว จ.น่าน และพบในจิตรกรรมฝาผนังวิหารวัดป่าแดด อ.แม่แจ่ม จ.เชียงใหม่ **แสงเมือง**





**หลงถ้ำ** พบในจิตรกรรมฝาผนังวัดท่าข้าม อแม่แตง จ.เชียงใหม่ เป็นต้น

ชาดกทั้งสองชุดพบเขียนร่วมกันแบบผสมผสานกันอยู่ในวิหารหลังเดียวกันอย่างกลมกลืน คติธรรมในชาดกเห็นพุทธปรัชญาเรื่องกฎแห่งกรรมเสมอ ดังจะเห็นได้จากตอนท้ายเรื่องจะอธิบายผลกรรมของตัวละครแต่ละตัวเมื่อตายไปแล้ว ผลบุญและกรรมส่งผลให้ไปเกิดเป็นใครในภพชาติอะไร

เป็นที่น่าสังเกตว่า **เวสสันดรชาดก** เป็นชาดกเรื่องเดียวพบในเกือบทุกแห่งถือว่าเป็นชาดกเรื่องหลักที่คนนิยมมากที่สุด

### ๓. จิตรกรรมฝาผนังเล่าเรื่องพุทธประวัติ

เรื่องพุทธประวัติเป็นวรรณกรรมพุทธศาสนาที่แฝงคติธรรมและเป็นบุคลาธิษฐานที่อธิบายเรื่องกฎแห่งกรรมเช่นเดียวกัน เช่น เรื่องนางจิญจมาณวิกาใส่ความว่ามีครรภ์กับพระพุทธเจ้า เรื่องกรรมของพระอรหันต์องคฺลิสมาล เรื่องกรรมของพระโมคคัลลาน์ แม้แต่เรื่องพระพุทธเจ้า

จะทรงตรัสรู้ได้เกิดรัตนบัลลังก์ขึ้นมารองรับพระองค์พระยามาราชิดราชมาอ้างสิทธิ์ พระพุทธเจ้าทรงแสดงบารมีธรรมที่สะสมมานับภพชาติไม่ถ้วน รัตนบัลลังก์เกิดจากบารมีธรรม หรือบังเกิดขึ้นตามกฎแห่งกรรม เป็นต้น

### ๔. ข้อสังเกตว่าวัฒนธรรมล้านนามีวรรณกรรมพุทธศาสนาในทำนองเดียวกับไตรภูมิของเขตวัฒนธรรมสุโขทัย ออยุธยาและกรุงเทพฯ แต่ไม่นิยมนำมาเขียนเป็นภาพเล่าเรื่องในจิตรกรรมฝาผนังล้านนา

พระเถรจารย์นักปราชญ์ล้านนาได้แต่ง **จักรวาทพิพานีและโลกบัญญัติ** ซึ่งมีสาระสำคัญเหมือนวรรณกรรมเรื่องไตรภูมิ ในเขตวัฒนธรรมอยุธยาและกรุงเทพฯ นิยมนำเรื่องไตรภูมิแสดงภาคสวรรค์(วิมานพระอินทร์)และภาคนรกมาเขียนไว้บนผนังด้านพระประธาน แต่ในเขตวัฒนธรรมล้านนาไม่พบคตินิยมอย่างเดียวกัน ด้านหลังพระประธานในจิตรกรรมฝาผนังล้านนากลับพบเขียนเป็นภาพต้นศรีมหาโพธิ์ไว้เป็นฉาก



หลังและบางแห่งเขียนเป็นภาพพระอดีตพุทธเจ้า  
 เท้าที่สังเกตเห็นว่าถ้าต้องการอธิบายบอกเล่า  
 ฉากนรกซึ่งเป็นสถานภาพชีวิตมนุษย์ที่ต้องไปรับ  
 ผลกรรมชั่วของตนที่ก่อไว้ ช่างเขียนก็จะนำเรื่อง  
 เนมีราชชาตมาเขียนเป็นภาพเล่าเรื่องขนาดใหญ่  
 เพื่อเพิ่มเนื้อที่ภาพอธิบายเรื่องนรกและสวรรค์  
 ได้มากเช่นเดียวกัน ตัวอย่างจิตรกรรมฝาผนัง  
 ที่นำเรื่องเนมีราชชาตมาเน้นความสำคัญคือ  
 จิตรกรรมฝาผนังผนังมุขด้านทิศตะวันตกของ  
 วิหารจตุรมุข วัดภูมินทร์ จ.น่าน

#### ๕. ข้อสังเกตว่าจิตรกรรมฝาผนังล้านนา ไม่มีภาพเล่าเรื่องพระมาลัย

พระมาลัยเป็นวรรณกรรมพุทธศาสนาที่  
 มีบทบาทโดยตรงในการอธิบายเรื่องกฎแห่งกรรม  
 และยังเป็นวรรณกรรมประชาสัมพันธ์เรื่อง  
 พุทธกาลพระศรีอาริยมุตไตรย แต่น่าแปลกใจ  
 ที่ไม่พบเรื่องพระมาลัยเลยในจิตรกรรมฝาผนัง  
 ล้านนาแม้แต่แห่งเดียว หรือแม้เป็นภาพเล็กแทรก  
 อยู่ในภาพฉากนรก ซึ่งเป็นลักษณะตรงข้ามกับ  
 จิตรกรรมฝาผนังในเขตวัฒนธรรมอยุธยาและ  
 กรุงเทพฯที่นิยมเขียนภาพพระมาลัยร่วมไว้ใน  
 ฉากนรกเสมอ

ผู้เขียนเชื่อว่าช่างเขียนโบราณชาวล้านนา  
 มีโลกทัศน์ความเชื่อเรื่องกฎแห่งกรรมอยู่ในจิตใจ  
 คอยทำหน้าที่ควบคุมความคิดและการแสดงออก  
 ในชีวิตประจำวันตลอดจนขบวนการช่างศิลปะ

#### เชิงอรรถ

๑. เลนลี่ เกอฮาร์ด, *มนุษย์กับสังคม : ความรู้  
 เบื้องต้นตามแนวสังคมวิทยา* ภาค แปลจาก SOCIO-  
 LOGY. โดย ยุทธ คักดีเดชยนต์ (กรุงเทพฯ : โรงพิมพ์  
 มหาวิทยาลัยธรรมศาสตร์, ๒๕๒๐), หน้า ๒๔.

๒. *เรื่องเดียวกัน*, หน้า ๒๙.

๓. *เรื่องเดียวกัน*.

๔. *เรื่องเดียวกัน*, หน้า ๒๙ - ๓๐.

๕. สิทธิ บุตรอินทร์, *โลกทัศน์ชาวไทยล้านนา*,  
 รายงานวิจัยเสนอต่อสถาบันเอเชียอาคเนย์ศึกษา (INSTITUTE OF SOUTHEAST ASIAN STUDIES) (ประเทศ  
 สิงคโปร์, ๒๕๒๒, เอกสารโรเนียว), หน้า ๑๓ - ๑๖).

๖. ยุทธ คักดีเดชยนต์, ผู้แปล, *มนุษย์กับสังคม :  
 ความรู้เบื้องต้นตามแนวสังคมวิทยา* ภาค, หน้า ๓๑.

๗. สิทธิ บุตรอินทร์, *โลกทัศน์ชาวไทยล้านนา*,  
 หน้า ๕.

๘. *เรื่องเดียวกัน*, หน้า ๑๓ - ๑๔.

๙. *เรื่องเดียวกัน*, หน้า ๑๔.

๑๐. *เรื่องเดียวกัน*, หน้า ๑๕ - ๑๖.

๑๑. บรรจบ บรรณรุจิ, *พระโพธิสัตว์วิหัตถะ  
 กับพระพุทธเจ้าในอดีต* (กรุงเทพฯ : มหาจุฬาลงกรณ-  
 ราชวิทยาลัย, ๒๕๓๒), หน้า ๒๙ - ๓๓.

๑๒. *เรื่องเดียวกัน*, หน้า ๑๑.

๑๓. *เรื่องเดียวกัน*, หน้า ๑๒.

๑๔. *เรื่องเดียวกัน*.

๑๕. *เรื่องเดียวกัน*, หน้า ๑๔ - ๑๕, ๗๒ - ๗๓.



### ภาพที่ ๑

วัดพระธาตุลำปางหลวง อ.เกาะคา จ.ลำปาง (หันด้านหน้าวัดไปทางทิศตะวันออก) แบบศิลปะล้านนาตอนต้น (ศิลปะสมัยราชวงศ์เม็งราย พุทธศตวรรษที่ ๑๙-๒๑) : สกลข่างลำปาง

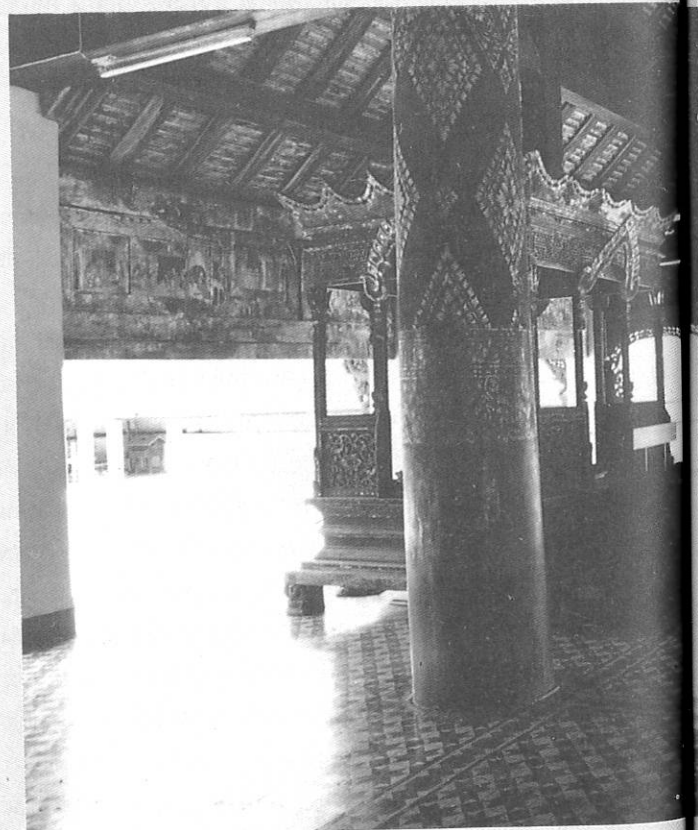
วัดพระธาตุลำปางหลวงตั้งอยู่กลางชุมชนโบราณที่มีชื่อเรียกว่า "ลัมพะ กัปะนนคร" อยู่ห่างจากเมืองเชลางค์นคร(เมืองลำปางปัจจุบัน) ประมาณ ๓๕ กม. เป็นวัดที่ประดิษฐานพระบรมสารีริกธาตุศักดิ์สิทธิ์และเก่าแก่ที่สุดในเขตจังหวัดลำปาง พบศิลาจารึก ๓ หลัก ตั้งอยู่ท้ายคูพระเจ้าล้านทองในวิหารหลวง สรุปลงความตามจารึกกล่าวว่า ที่ตั้งวัดเดิมเป็นเนินดิน บนเนินดินมีหลุมดินบรรจุพระบรมสารีริกธาตุ เป็นที่เคารพนับถืออย่างยิ่งของชาวเมืองลำปางมาแต่โบราณกาล ในพ.ศ. ๑๙๙๒ เจ้าทัญแต่ฮ่องเจ้าเมืองลำปางมีความศรัทธาในพระบรมสารีริกธาตุ ได้มาสร้างพระเจดีย์ทับบนหลุมดิน พระเจดีย์เมื่อแรกสร้างมีฐานกว้างด้านละ ๙ วา(๑๘เมตร) สูง ๑๕ วา(๓๐เมตร) สันนิษฐานว่ามีฐานะเป็นวัดตั้งแต่นั้น

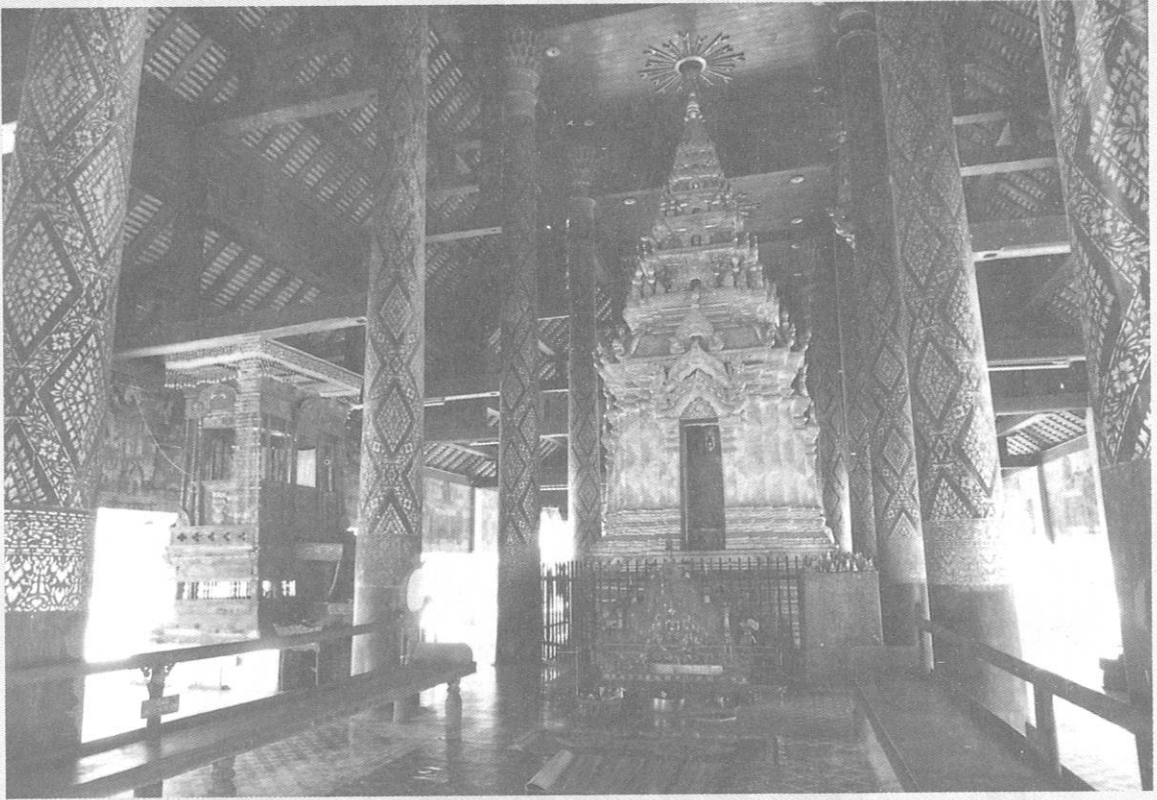
เป็นต้นมา ต่อมาในพ.ศ. ๒๐๓๙ เจ้าทัญศรีที่ตมมหาสุระมนตรีเจ้าเมืองลำปางคนต่อมา ได้สร้างเสริมพระเจดีย์ให้มีฐานกว้าง ๑๒ วา (๒๔เมตร) สูง ๑๙ วา ๒ คอก (๓๙เมตร) เจ้าเมืองลำปางทุกคนต่างเลื่อมใสศรัทธาในพระบรมสารีริกธาตุ ได้มาปฏิสังขรณ์วัดนี้ให้มีสภาพแข็งแรงสมบูรณ์ตลอดมา แต่ที่น่าสังเกตคือการรักษาโครงสร้างและสภาพศิลปกรรมเดิมไว้ได้มาก



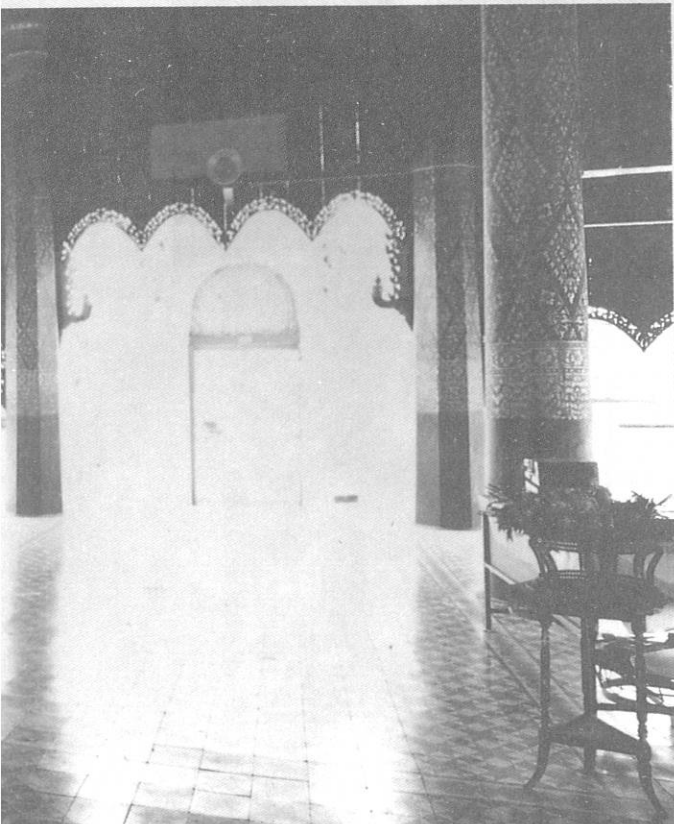
ภาพที่ ๒

วิหารหลวงภายในประดิษฐานพระเจ้าล้านทอง ตามประวัติที่ได้จากศิลาจารึกที่ตั้งอยู่ท้ายวิหารกล่าวว่า เจ้าท้าวศรีที่ตมมหาสุระมนตรีได้สร้างเสริมพระเจดีย์พระบรมธาตุให้มีขนาดฐานกว้างและสูงกว่าพระเจดีย์องค์เดิมในพ.ศ. ๒๐๓๙ หลังจากนั้น ในพ.ศ. ๒๐๔๔ เจ้าท้าวศรีที่ตมมหาสุระมนตรีเจ้าเมืองลำปางคนเดียวกันได้สร้างพระเจ้าล้านทอง (พระพุทธรูปทอง) ประดิษฐานไว้ในกุฏิประธานในวิหารหลวง ด้วยเหตุนี้จึงสันนิษฐานว่าวิหารหลวงน่าจะสร้างในปีเดียวกันกับการสร้างพระเจ้าล้านทอง หรือไม่ก็สร้างขึ้นพร้อมกับการสร้างเสริมพระเจดีย์พระบรมสารีริกธาตุ แล้วมาสร้างพระเจ้าล้านทองต่อมาอีก ๕ ปี วิหารหลวงหลังนี้ได้ถูกปฏิสังขรณ์ครั้งใหญ่ในราวพ.ศ. ๒๔๗๐-๒๔๗๕ โดยพระครูบาศรีวิชัย นักบุญแห่งล้านนา พระเถระที่ชาวล้านนาเลื่อมใสในศรัทธามากเป็นแม่งานทำการปฏิสังขรณ์ โดยไม่เปลี่ยนแปลงโครงสร้างเดิม เพียงแต่เปลี่ยนวัสดุเสริมความแข็งแรง





ภาพที่ ๓ : สภาพภายในตอนหน้าของวิหารหลวง (วิหารพระเจ้าล้านทอง) วิหารหลังนี้เป็นแบบวิหาร โถงตลอดทั้งหลังไม่มีผนังปิดกันทั้ง ๔ ด้าน



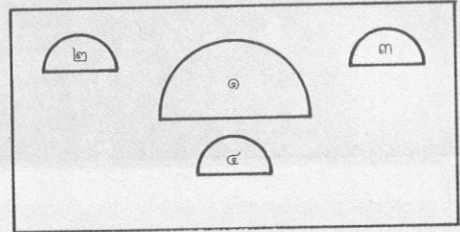
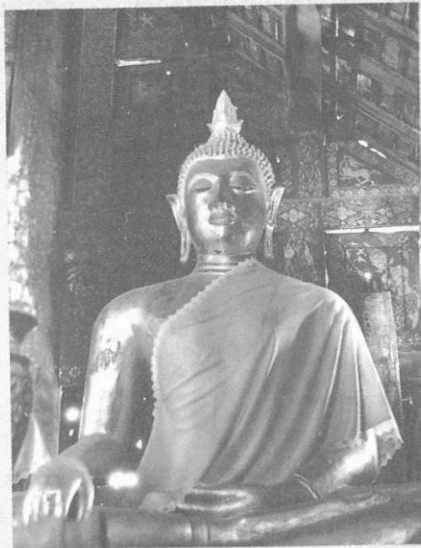
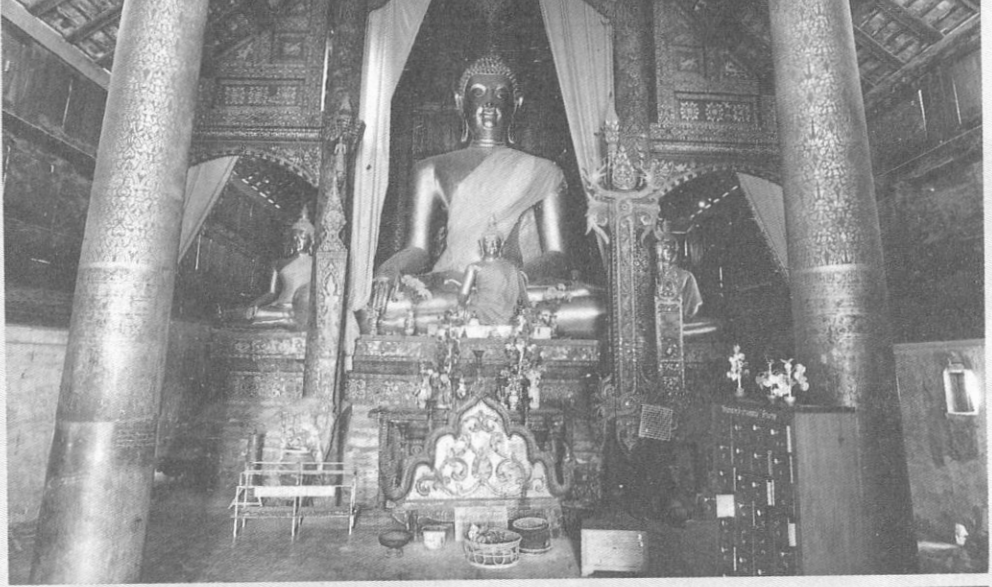
ภาพที่ ๔ : กุฏิประธานภายในประดิษฐานพระเจ้า ล้านทอง สร้างโดยเจ้าท้าวศรีทตถมหาสุระมนตรี เจ้าเมืองลำปาง สร้างในพ.ศ. ๒๐๔๔



ภาพที่ ๕ : วิหารพระพุทธ ตั้งอยู่ด้านข้างทิศใต้  
ของพระเจดีย์พระบรมสารีริกธาตุ สันนิษฐานว่า  
สร้างขึ้นในพ.ศ. ๒๐๓๙ โดยเจ้าทนายศรีทตมทาสุระ-  
มนตรีเจ้าเมืองลำปาง สร้างพร้อมกันในคราวเจ้าเมือง  
คนเดียวกันนี้สร้างเสริมพระเจดีย์ให้สูงใหญ่กว่าเดิม  
ลักษณะเป็นวิหารทึบ ตอนหน้าเป็นมุขโถง ตอนกลาง  
และท้ายเป็นผนังทึบ

ภาพที่ ๖ : ด้านหลังวิหารพระพุทธ ผนังด้านข้าง  
และท้ายวิหารสร้างเป็นแผงไม้คอสองแขวนต่อกับ  
แปหัวเสา ใต้แผงไม้คอสองและหน้าบันไม้จึงก่อผนัง  
อิฐสอปูนด้านท้ายวิหารมีประตูด้านข้าง ผนังหลัง  
อุตตัน ประตูเข้าออกอยู่ด้านหน้าเป็นสำคัญ





ภาพที่ ๗ : พระประธานในวิหารพระพุทธ สันนิษฐานว่าสร้างขึ้นในราวพ.ศ. ๒๐๓๙ โดยเจ้าทัญครีหัตถมหาสุระมนตรีเจ้าเมืองลำปาง สิ่งที่น่าสนใจคือการตั้งพระประธานเป็นกลุ่ม มีจำนวน ๔ พระองค์ มีพระประธานองค์ใหญ่ตั้งอยู่กึ่งกลางบนฐานชุกชี พระพุทธรูปขนาดเล็กกว่าองค์ประธานตั้งอยู่ด้านข้างๆ ละ ๑ องค์ และมีพระพุทธรูปขนาดเล็กกว่าพระพุทธรูปทั้ง ๓ องค์ ที่กล่าวไว้ข้างต้น พระพุทธรูปองค์เล็กตั้งอยู่ด้านหน้าพระประธาน พระพุทธรูปเป็นกลุ่มจำนวน ๔ องค์ ปรากฏบนฐานชุกชีเดียวกัน สันนิษฐานว่าช่างศิลปะล้านนาต้องการแสดงถึงพระอดีตพุทธเจ้าในภัทรกัป (กัปปัจจุบัน) จำนวน ๓ องค์ คือ พระกุกกุสันโธพุทธเจ้า พระโกนาคมน์พุทธเจ้า พระกัสสปะพุทธเจ้า และพระปัจจุบัณพุทธเจ้า ๑ องค์ คือพระศรีศากยมุนี

ภาพที่ ๘ : พระพุทธรูปตั้งอยู่ด้านพระหัตถ์ขวาของพระประธาน ตั้งอยู่ฐานชุกชีเดียวกัน

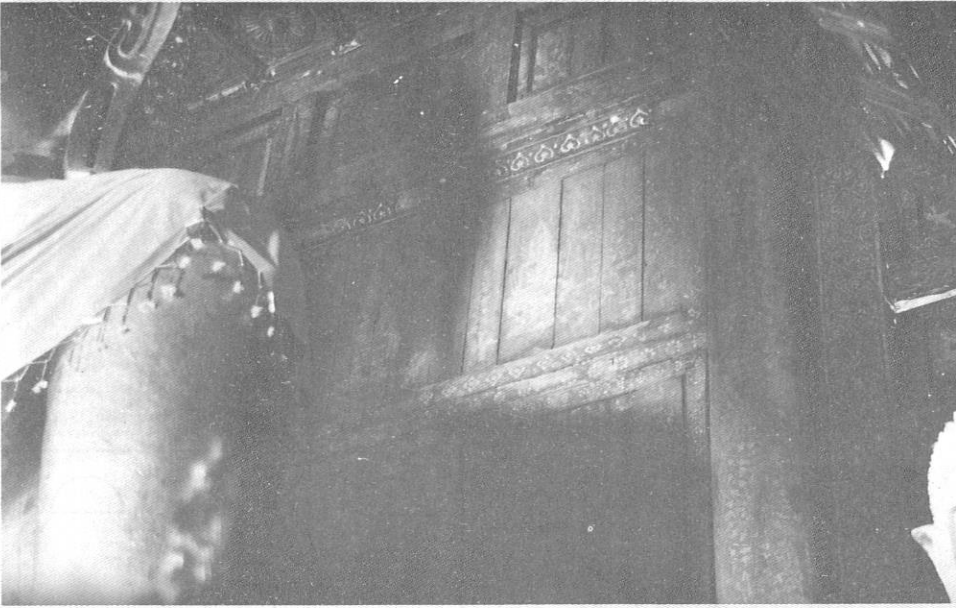
ภาพที่ ๙ : พระพุทธรูปตั้งอยู่ด้านพระหัตถ์ซ้ายของพระประธาน ตั้งอยู่บนฐานชุกชีเดียวกัน

สันนิษฐานว่าสร้างขึ้นพร้อมกับพระประธานในราวพ.ศ. ๒๐๓๙ ทั้ง ๔ องค์สร้างขึ้นแสดงปางมารวิชัยเหมือนกันทั้ง ๔ องค์

7

8

9

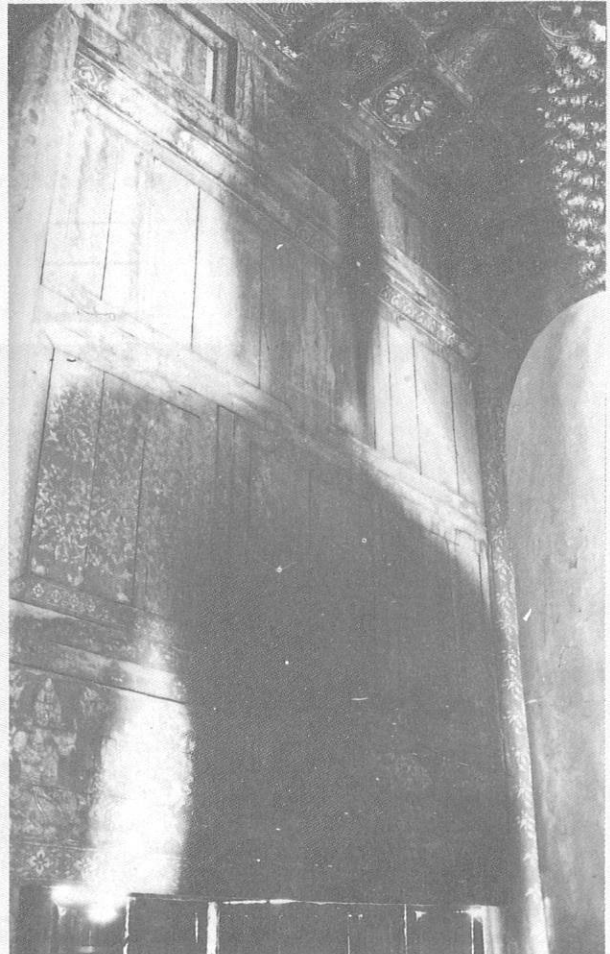
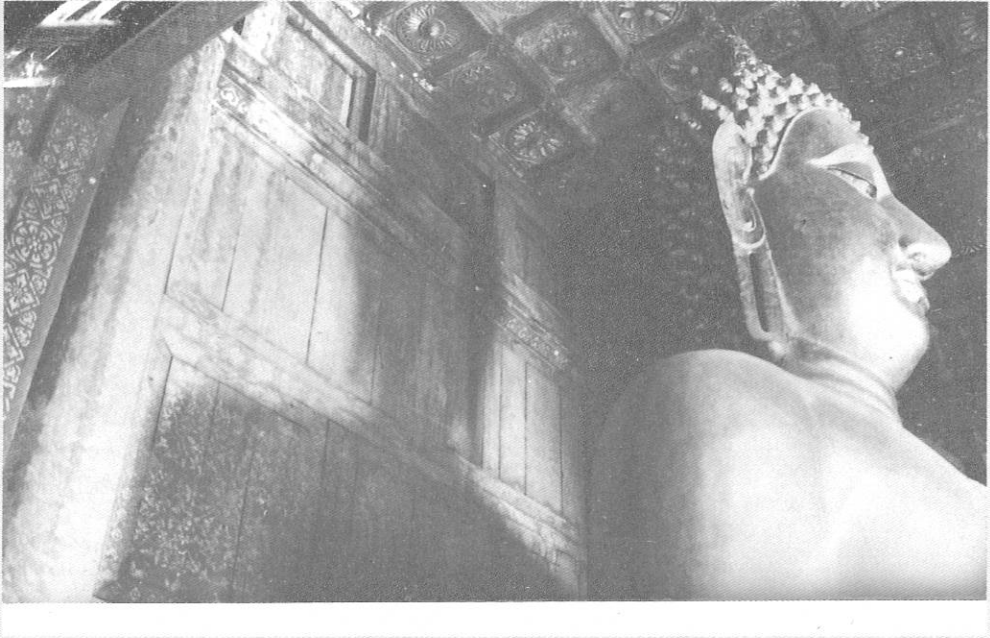


ภาพที่ ๑๐ ภาพพระอดีตพุทธเจ้า ๓ พระองค์ บนแผงไม้ปิดจั่วภายในวิหาร จั่วนี้อยู่เบื้องหลัง พระเศียรพระประธาน ภาพพระอดีตพุทธเจ้า แสดงท่าประทับนั่งปางมารวิชัยทั้ง ๓ พระองค์ ประทับนั่งเรียงแถว สันนิษฐานว่าหมายถึงพระ อดีตพุทธเจ้า ๓ พระองค์ในกัปปัจจุบัน เป็น ภาพสัญลักษณ์ที่ถูกออกแบบเพื่ออธิบายว่า พระประธานในวิหารนี้คือพระศรีศากยมุนี และ อธิบายถึงการสะสมบารมี ๑๐ ทัศน์ในอดีตกาล ของพระศรีศากยมุนีพร้อมกันไปด้วย

10  
11

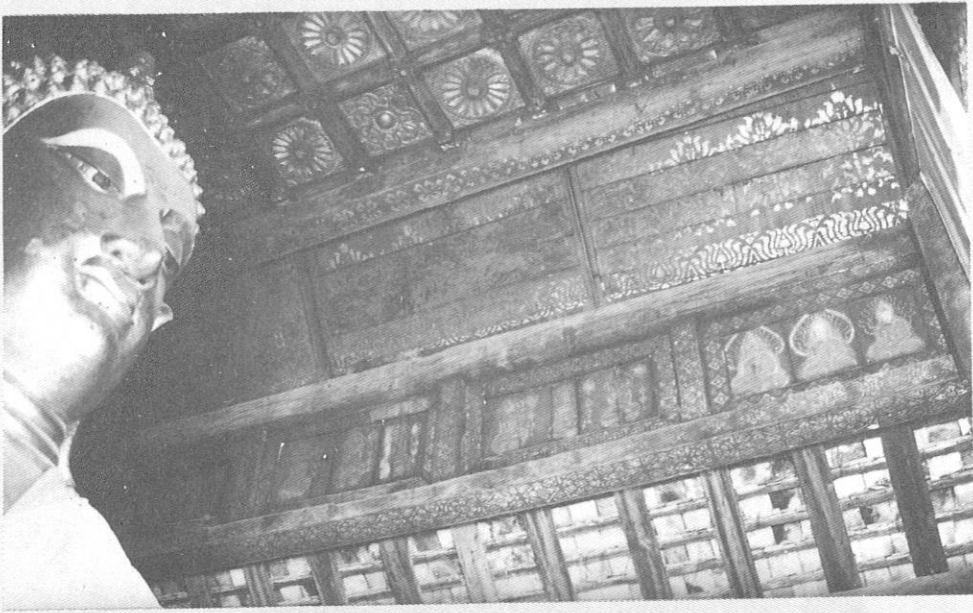
ภาพที่ ๑๑ พระประธานในวิหารพระพุทธใน มุมมองด้านตรง จะแลเห็นภาพพระอดีตพระ- พุทธ เจ้าบนแผงจั่ว อยู่ข้างพระเศียรด้านละ ๑ องค์ รวม ๒ องค์ ส่วนอีกพระองค์หนึ่งอยู่ด้านหลัง พระเศียร จึงไม่เห็น





12  
13

ภาพที่ ๑๒,๑๓ ภาพพระอดีตพุทธเจ้า ๓ พระองค์ บนแผงไม้ปิดจั่วด้านหลังพระประธาน ภายในวิหารพระพุทธ สามารถเห็นภาพพระอดีตพุทธเจ้าครบทั้ง ๓ องค์ อดีตพุทธเจ้าพระองค์ที่ ๑ และ ๖ พุทธเจ้าพระองค์ที่ ๒ และ ๓ อยู่ด้านข้างเสาองค์พระประธาน ส่วนพระอดีตพุทธเจ้าพระองค์ที่ ๓ อยู่ในเงาพระเศียรพระประธานพอดี



ภาพที่ ๑๔ ภาพพระอดีตพุทธเจ้า ๑๒ พระองค์ บนแผงไม้คอสองใต้แปลนของตับหลังคามุขินบนสุด อยู่ด้านขวาของพระประธานในวิหารพระพุทธ แผงไม้คอสองนี้แบ่งเป็นช่องลูกฟัก ๔ ช่อง\* ในแต่ละช่องออกแบบภาพพระอดีตพุทธเจ้าลงไว้ ๓ พระองค์ รวมทั้งหมดบนแผงไม้คอสองนั้นมีภาพพระอดีตพุทธเจ้า ๑๒ พระองค์

14
15

ภาพที่ ๑๕ ภาพพระอดีตพุทธเจ้า ๑๒ พระองค์ บนแผงไม้คอสองใต้แปลนใต้ตับหลังคามุขินบนสุดภายในวิหารพระพุทธ อยู่ด้านซ้ายของพระประธาน ลักษณะแผงไม้และภาพพระอดีตพุทธเจ้าเป็นแบบเดียวกับภาพที่ ๑๔ ถ้านำพระอดีตพุทธเจ้าบนแผงไม้คอสองทั้งสองแผงรวมกันมีจำนวน ๒๔ พระองค์ และรวมกับภาพพระอดีตพุทธเจ้าอีก ๓ พระองค์บนแผงจั่วด้านหลังพระประธาน มีจำนวน ๒๗ พระองค์





ภาพที่ ๑๖ วัดเวียง อ.เมือง จ.ลำปาง (หันหน้าวัดไปทิศตะวันออก) แบบศิลปะล้านนาตอนต้น (ศิลปะสมัยราชวงศ์เม็งราย พุทธศตวรรษที่ ๑๙-๒๑) : สกุลช่างลำปาง

วัดเวียงเป็นวัดใหญ่ตั้งอยู่กึ่งกลางเมืองเถิน ปัจจุบันสภาพเมืองเถินโบราณยังเหลือแนวกำแพงเมืองและคูเมืองเป็นหลักฐานใช้ศึกษาได้ เมืองเถินเป็นเมืองหน้าด่านชายแดนทิศใต้ของอาณาจักรล้านนามาตั้งแต่สมัยราชวงศ์เม็งราย สำหรับวัดเวียงไม่พบหลักฐานประเภทศิลาจารึกและเอกสารเกี่ยวกับประวัติวัด สันนิษฐานว่าสร้างขึ้นในราวพุทธศตวรรษที่ ๒๑-๒๒ โดยพิจารณาจากแบบแผนผังวัดที่ให้ความสำคัญแก่เจดีย์ประธานตามคติพุทธศาสนาแบบลังกาวงศ์ ซึ่งแพร่หลายในเขตวัฒนธรรมล้านนาอย่างเด่นชัดในพุทธศตวรรษที่ ๒๐ โดยมีพระเจ้ากือนาทศดริย์เชียงใหม่(พ.ศ. ๑๘๙๘-๑๙๒๘) ผู้ทรงเลื่อมใสพุทธศาสนาแบบลังกาวงศ์ที่เจริญในอาณาจักรสุโขทัย ได้นำมนต์พระสมุณเฑาะจากเมืองสุโขทัย

ไปเป็นสังฆราชาที่เมืองเชียงใหม่ในพ.ศ. ๑๙๑๒ มีการบูรณะปฏิสังขรณ์หลายครั้งหลายครา สภาพคล้ายแบบศิลปะในสถาปัตยกรรมปัจจุบัน ประมาณอายุราวพุทธศตวรรษที่ ๒๓ เป็นอย่างมาก ประตูกิ่งด้านหน้าวัดซึ่งเป็นทรงกู่ปราสาทและวิหารหลวงด้านหน้าเจดีย์ประธานซึ่งเป็นวิหารโถง จัดเป็นแบบศิลปะล้านนาสกุลช่างลำปาง ไม่พบแบบศิลปะนี้ในเมืองอื่นในเขตวัฒนธรรมล้านนา



ภาพที่ ๑๗ ด้านหน้าวิหารหลวงวัดเวียง ประมาณอายุว่าสร้างขึ้นราวพุทธศตวรรษที่ ๒๓ แต่สภาพปัจจุบันมีร่องรอยการปฏิสังขรณ์หลายครั้ง ครั้งหลังปฏิสังขรณ์ในพ.ศ. ๒๔๙๒ ได้ต่อเติมผนังปูนด้านหน้าวิหารซึ่งเดิมไม่มี เป็นแบบเปิดโล่ง และต่อเติมบันไดรูปครึ่งวงกลมไว้ที่ด้านหน้าวิหาร เดิมเป็นชั้นบันไดเป็นแบบแหวนอนชนานกับฐานวิหาร



ภาพที่ ๑๘ ด้านหลังวิหารหลวงวัดเวียง เป็นแบบผนังก่อปูนปิดทึบ เปิดช่องทางเข้าออกเฉพาะที่แนวช่องทางใต้ชายคาปีกนกทั้งสองข้าง ระดับพื้นที่ใต้ชายคาปีกนกนี้เป็นระดับเดียวกับพื้นลานวัด ส่วนพื้นภายในส่วนกลางวิหารเป็นแบบยกกระดานสูงชันประมาณ ๕๐ ซม.

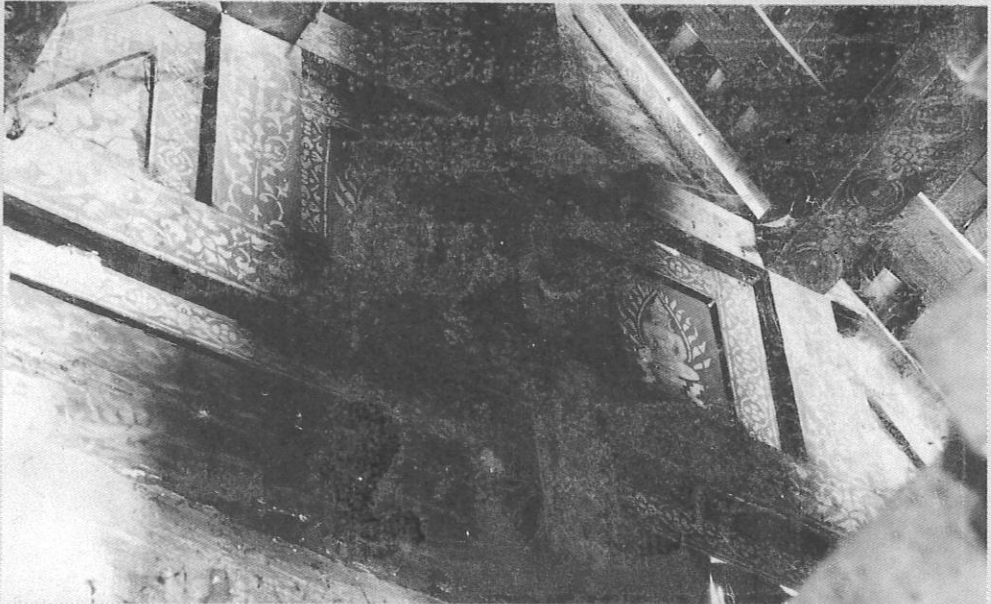


ภาพที่ ๑๙ เจดีย์ประธานด้านหลังวิหารหลวงวัดเวียง เป็นแบบศิลปะล้านนาตอนต้น โดยพิจารณาจากแผนผังการจัดกลุ่มเจดีย์ มีเจดีย์ประธานอยู่กลาง และมีเจดีย์ประจำด้าน ๓ ทิศ คือ ทิศเหนือใต้ และตะวันตก ส่วนทิศตะวันออก ใช้ตำแหน่งของวิหารหลวงเปรียบเสมือนเจดีย์ประจำทิศตะวันออก แต่แบบศิลปะส่วนที่เป็นองค์ระฆังถึงส่วนยอดเจดีย์เป็นส่วนใหญ่ถูกซ่อมแซมโดยช่างล้านนาประมาณ ๑๐๐ ปีที่แล้ว



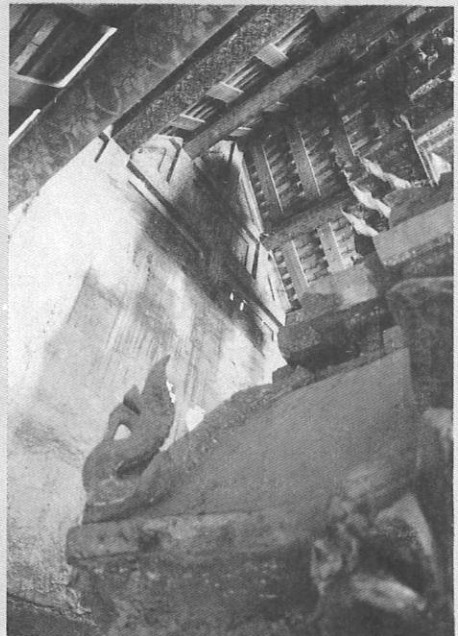
ภาพที่ ๒๐ เจดีย์ประธานและเจดีย์ประจำด้านในทิศทั้งสาม คือ ทิศเหนือ ใต้และตะวันตก กลุ่มเจดีย์นี้ตั้งบนฐานอิฐยกพื้นสูงจากระดับพื้นดินประมาณ ๕๐ ซม.

ภาพที่ ๒๑ กุฏิทรงประสาทภายในตั้งพระพุทธรูป  
 ประธาน อยู่ภายในวิหารหลวงวัดเวียง ตั้งบนฐาน  
 ชุกชีประชิดผนังด้านหลังวิหารซึ่งเป็นผนังอุดตัน  
 ลักษณะแบบศิลปะเป็นแบบศิลปะล้านนาพุทธศตวรรษ  
 ที่ ๒๑-๒๒ และไม่ถูกซ่อมแซมเปลี่ยนแปลงเป็น  
 ศิลปกรรมที่ใช้เป็นหลักฐานในการกำหนดอายุที่  
 สำคัญ



22  
 23

ภาพที่ ๒๒,๒๓ แฉ่งไม้หน้าบันด้านในอยู่ด้านพระ  
 ประธาน สร้างเป็นภาพพระอดีตพุทธเจ้าจำนวน  
 ๓ พระองค์ ในท่าประทับนั่งเรียงแถว หมายถึงพระ  
 อดีตพุทธเจ้าในกับปัจจุบัน ๓ พระองค์คือ พระ  
 กุกกุสันโธพุทธเจ้า พระฉกนาคมนพุทธเจ้า และ  
 พระกัสสปะพุทธเจ้า

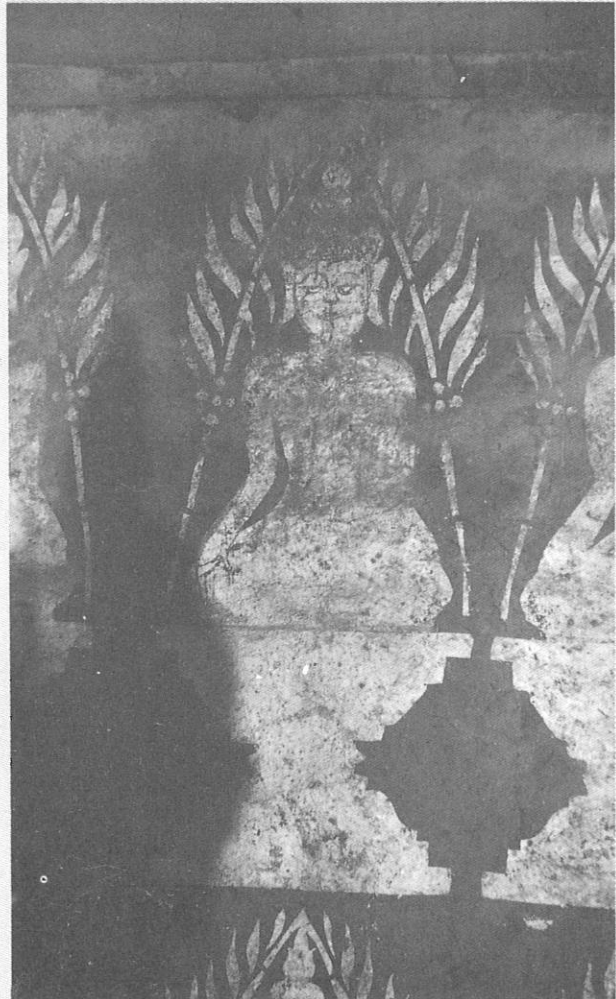
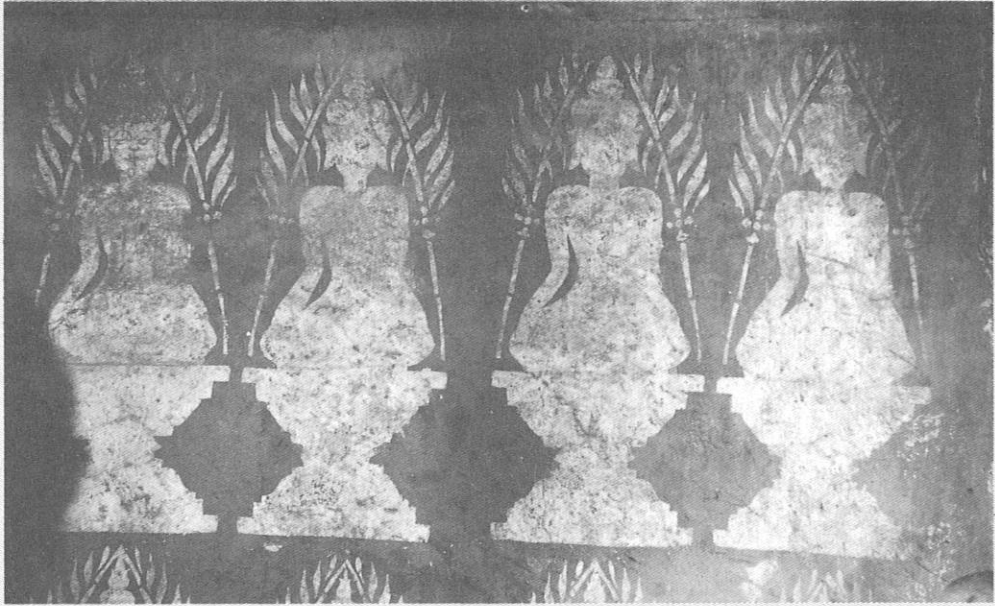




24

25

ภาพที่ ๒๔,๒๕ ผนังปูนปั้นขาของพระประธาน  
ในตำแหน่งได้ข้ายคาบิกันก สร้างภาพพระอดีตพุทธเจ้า  
ในท่าประทับนั่งปางมารวิชัยแถวละ ๖ พระองค์ มี  
สองแถว รวมจำนวนได้ ๑๒ พระองค์



26

27

ภาพที่ ๒๖,๒๗ ภาพพระอดีตพุทธเจ้าทำประทับ  
นั่งปางมารวิชัย มีฐานบัวเอวฐานคอดมาก ตั้งเรียง  
แถวๆ ละ ๖ องค์ มีสองแถวรวมได้ ๑๒ องค์ เทคนิค  
การสร้างภาพเป็นเทคนิคคนละครดาดะเป็นรูปร่าง  
ตามต้องการ แล้วมาทาบลง เช็ดด้วยน้ำยางรัก จาก  
นั้นปิดทองคำเปลว น้ำรักเช็ดจะเป็นตัวกาวติดยึด  
ทองคำเปลวให้ปิดผนัง เมื่อเอาแปรงมาปิดส่วนที่  
ไม่ต้องการทิ้งออกเสียจะได้รูปร่างภาพตามต้องการ



28

29

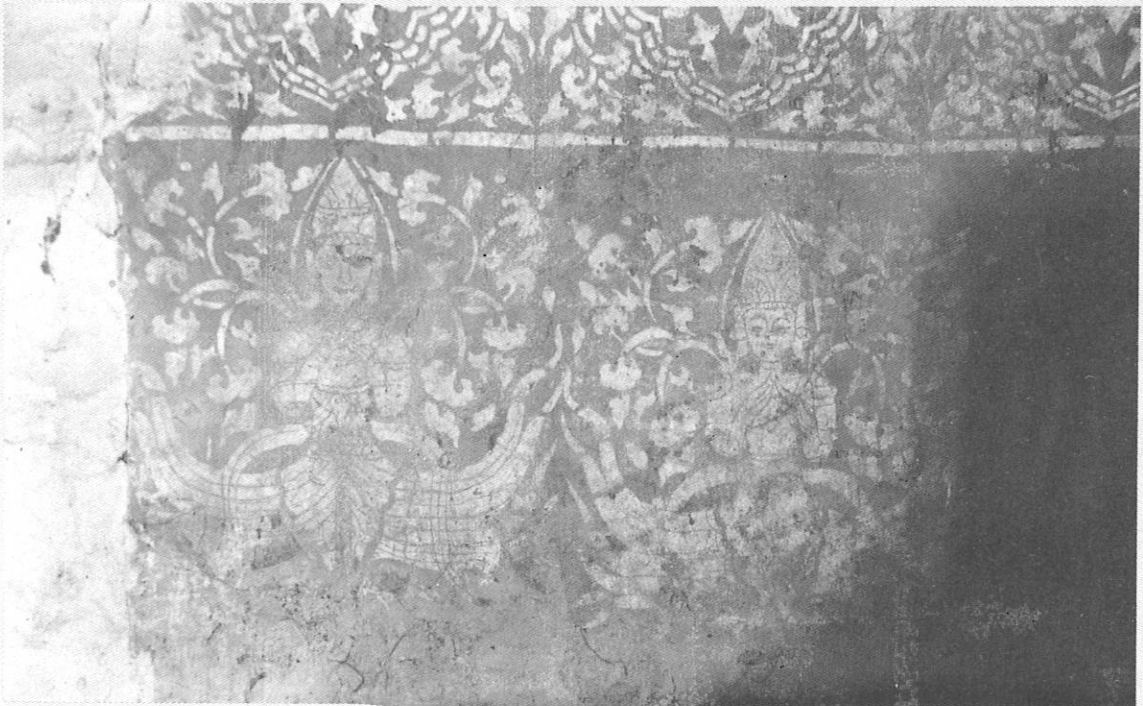
ภาพที่ ๒๘,๒๙ ผนังปูนด้านข้างด้านซ้ายของพระ  
 ประธาน อยู่ใต้ชายคาปีกนกเขียนเป็นลายสองแถบ  
 แถบเป็นลายเฟื่องอุบะในแบบศิลปะของล้านนา ลาย  
 แถบล่างเป็นลายตัวกัณฐ์และกัณฐ์ในทำยีนประ  
 นมมือเรียงกันเป็นแถว

สันนิษฐานว่าบริเวณผนังปูนนี้แรกเริ่มจิตรกรรม  
 ฝาผนังที่เขียนไว้น่าจะเป็นภาพอดีตพุทธเจ้า ๑๒  
 พระองค์ เหมือนกับผนังด้านข้างด้านขวาพระประธาน  
 ที่เขียนเป็นภาพพระอดีตพุทธเจ้า ๑๒ พระองค์





ภาพที่ ๓๐ ภาพลายคล้ายเฟืองอุบะอยู่ที่ผนังปูน  
ด้านข้างซ้ายของพระประธานในวิหารหลวงวัดเวียง



ภาพที่ ๓๑ ลายแถบที่สองอยู่ใต้ลายเฟืองอุบะ เป็น  
ลายรูปกษัตริย์และกษัตริณีในท่าประนมมือ ยืนเรียงแถว  
จำนวน ๖ ตน