

# พระภูในกรุพระเจดีย์วัดดอกเงิน\*

ของ

ศาสตราจารย์ ศิลป พีระศรี\*\*

ความหวังที่จะได้พบงานจิตรกรรมโบราณอีกนั้น อยู่ที่การค้นหายาในองค์พระเจดีย์หรือพระปรารักษ์ บรรดาโบราณสถานที่อยู่ในบ้านนี้ ไม่อาจมีภาพเขียนบนฝาผนังหรืออื่นๆ เหลืออยู่ได้ เพราะการใช้สีฝุ่น (Tempera) เขียนภาพ ดังที่ช่างเขียนโบราณกระทำกันมานั้น มีอาจต้านทานความชื้นจากใต้พื้นดินได้ ตรงกันข้ามกับพระเจดีย์และพระปรารักษ์ ซึ่งสร้างยกฐานสูงจากพื้นดิน ความชื้นจึงไม่เกิด ทำให้ภาพเขียนคงสภาพอยู่ได้นาน

เมื่อไม่นานมานี้ จากการค้นหาโบราณวัตถุในพื้นที่ซึ่งจะถูกน้ำท่วม เพราะการสร้างเขื่อนกันแม่น้ำปิง ของ นายกฤษณ์ อินทโกศัย รองอธิบดีกรมศิลปากร เป็นโอกาสที่ได้พบศิลปวัตถุจำนวนมากมายาในกรุพระเจดีย์วัดดอกเงิน ในตำบลซอก อำเภอสอก จังหวัดเชียงใหม่ ศิลปวัตถุเหล่านี้มีเครื่องทองสำริดของไทย และ

\* ผู้ช่วยศาสตราจารย์ เขียน ยิ้มศิริ แปลจาก A Banner in the Chedi Wat Dorkngoen ดูต่อไปในหน้า ๘๑

\*\* เรื่องนี้ ศาสตราจารย์ ศิลป พีระศรี เขียนขึ้นเมื่อดำรงตำแหน่งคณบดีคณะจิตรกรรมและประติมากรรม มหาวิทยาลัยศิลปากร

เครื่องเคลือบของจีนสมัยราชวงศ์ซ้อง (Sung) และราชวงศ์หมิง (Ming) ตอนต้น ที่เป็นพิเศษก็คือ ภาพเขียนบนพื้นผ้าใหญ่ซึ่งพับและม้วนบรรจุไว้ในหม้อดินเผา มีเหตุสองประการอันเป็นผลดีแก่ภาพเขียนโบราณชั้นนี้ คือ ความแห้งแล้งของกรุงประการหนึ่ง และการเอาภาพเขียนใส่ตงขนตรงไว้ในหม้อดินอีกประการหนึ่ง

ภาพเขียนนี้ได้นำมาบรรจุไว้ในกรูโดยสาธุชนผู้เลื่อมใสในพุทธศาสนา เพราะชำรุดเสียหายมากจนใช้ประโยชน์ตามความมุ่งหมายอีกไม่ได้ การที่จะกำหนดอายุของภาพเขียนนี้มีใช้ของง่าย เพราะลักษณะพิเศษโดยเฉพาะของแบบอย่างศิลปะที่เห็นอยู่นั้น เป็นแบบประเพณีผสมกับแบบเริ่มแรก เมื่อพิจารณาถึงผ้าที่ใช้เขียนระบายสีซึ่งบุถึงสองชั้นเพื่อให้เกิดความคงทนถาวรแล้ว ก็คิดว่าภาพนี้ก่อนที่จะชำรุดเสียหายใช้การไม่ได้จนต้องเอามาใส่กรู ได้มีอายุมาแล้วถึงสองร้อยสามร้อยปี เมื่อบวกอายุของภาพเข้าไปกับความเก่าแก่ของเจดีย์ ก็ประมาณอายุของภาพเขียนได้ว่า คงไม่ต่ำกว่าสี่หรือห้าร้อยปีล่วงมาแล้ว

ภาพเขียนนี้คงได้ใช้มาเป็นเวลานานทีเดียว จากข้อเท็จจริงเห็นได้ว่า ตอนล่างสุดของภาพซึ่งตามปกติจะม้วนเข้าไว้กับท่อนไม้ อย่างมั่นคง ครั้นไม้เนิ่นผุพังไป จึงต้องใส่ไม้ใหม่แทน เลยม้วนภาพตอนที่ให้มีพญานาค ทับเข้าไปกับท่อนไม้ประมาณ ๒๐ เซนติเมตร เคราะห์ที่ที่ภาพตอนนั้นไม่เสียหายมากนัก ตรงกันข้ามเมื่อภาพเขียน



ไม่ได้ใช้กันอีกและนำมาเก็บรักษาไว้เป็นพระลักษณะอันศักดิ์สิทธิ์ ก็พบ  
ภาพทบทกันตรงกลาง ทำให้ขาดออกเป็นสองตอนเสียหายมาก

แบบอย่างของภาพเขียน แสดงให้เห็นถึงความแตกต่างกัน  
อย่างยิ่ง ระหว่างรูปเทพเจ้าชั้นสูงและเทวดาสามัญซึ่งมีขนาดเล็ก  
กับภาพพระพุทธรูปลีลาตรงกลางแผ่นผ้าซึ่งมีขนาดใหญ่ รูปเทวดา  
สามัญขนาดเล็กยังคงมีลักษณะศิลปะของลังกาเหลืออยู่ (ดูรูปที่ ๒๓)  
อันอาจหาร่องรอยได้จากภาพจิตรกรรมฝาผนังของศรีสัตนาลัย  
(พ.ศ. ๑๘๕๐-๑๘๗๐) และที่วัดราชบูรณะ จังหวัดพระนครศรีอยุธยา  
(พ.ศ. ๑๘๘๗)

ในระหว่างตอนกลางพุทธศตวรรษที่ ๑๙ ลงมา จนถึงพุทธ-  
ศตวรรษที่ ๒๑ นั้น แบบอย่างงานจิตรกรรมในภาคกลางของไทย  
ยังคงมีลักษณะศิลปะของลังกา และเมื่อพิจารณาจากภาพเขียนนี้แล้ว  
ก็เป็นสิ่งแน่นอนว่า ทางภาคเหนือของไทยก็ได้รับอิทธิพลศิลปะของ  
ลังกาด้วย จะโดยตรงหรือจากสุโขทัยทางใดทางหนึ่งก็ได้ เชื่อว่าศิลปะ  
ทางภาคเหนือนี้ดำเนินตามแบบศิลปะของสุโขทัย เพราะเมื่อเปรียบ  
เทียบภาพเขียนนี้ กับภาพเขียนฝาผนังของศรีสัตนาลัย หรือกับของ  
ที่วัดราชบูรณะแล้ว ก็เห็นได้ว่า ภาพเขียนนี้มีลักษณะเป็นแบบ  
ประเพณีมากกว่า กล่าวคือ ช่างเขียนได้เขียนตามแบบอย่างศิลปะ  
สุโขทัยทุกประการ เว้นแต่มีความรู้สึกนึกคิดของตนเองเป็นพิเศษ ถ้า  
เหตุผลข้อนี้ถูก ภาพนี้ควรเขียนขึ้นเมื่อประมาณหนึ่งร้อยปีหลังภาพ  
เขียนที่วัดราชบูรณะ กะว่าอยู่ในราว พ.ศ. ๒๐๙๕

ช่างเขียนมีความชำนาญในการเขียนรูปขนาดเล็กตามแบบ

ประเพณีได้เป็นอย่างดี ส่วนรูปขนาดใหญ่ เช่นพระพุทธรูปล้าน  
ฝีมืออ่อนมาก แสดงออกซึ่งลักษณะศิลปะแบบเริ่มแรก ลักษณะของ  
พระพักตร์ อาจได้รับความบังคาลใจจากพระพุทธรูปของภาคเหนือ  
ส่วนพระกรขวา ทำให้ระลึกถึงเส้นอันอ่อนไหวของพระพุทธรูป  
สุโขทัย แต่ทั้งส่วนสัตรีและการเคลื่อนไหวของพระวรกายไม่มีความ  
สัมพันธ์กับศิลปะสุโขทัยเลย อิริยาบถของพระพุทธรูปก็ดูกระต้าง  
แสดงให้เห็นว่า ช่างเขียนไม่มีความชำนาญในการเขียนรูปขนาดใหญ่

จึงได้กล่าวแล้วว่า ภาพเขียนอุกพิตรตรงกลาง จึงเกิดความ  
เสียหายมากตรงส่วนกลางของภาพ ทำให้พระพุทธรูปขาดออกเป็น  
สองส่วน องค์ประกอบซึ่งมีความสูง ๓.๔๐ ซม. และความกว้าง  
๑.๘๐ ซม. นี้ มีความสำคัญอยู่ตรงกลางแผ่น คือ รูปพระพุทธรูป  
พอมีร่องรอยให้เห็นได้ว่า พระพุทธรูปนั้นปิดด้วยทองคำเปลวลงไป  
บนบริเวณสีแดง ซึ่งช่วยขับให้ทองสุกใสขึ้น

เหนือแผ่นภาพส่วนกลางขึ้นไป เป็นหมู่ภาพอยู่ในพื้นระดับสูง  
๕๐ ซม. มีเทวาคู่เข้า (ในท่าเหาะ) กำลังสักการบูชาพระพุทธรูเจ้า  
หรือไม้ก็บูชาสัญลักษณ์ของพระองค์ท่าน ซึ่งประดิษฐานอยู่ใน  
มณฑปสองมณฑป ซึ่งอยู่ทางด้านข้างขององค์ประกอบ พุดถึง  
สัญลักษณ์ของพระพุทธรูเจ้าแล้วก็ยากที่จะเข้าใจความหมายได้ เพราะ  
ภาพลบเลือนเต็มที่ มีต้นโพธิ์หนึ่งต้นอยู่กลางหมู่ภาพ แต่ผ้าตรงที่  
เขียนภาพต้นโพธิ์นั้นขาดวินหมด สองข้างพระพุทธรูปซึ่งเป็นส่วน  
กลางของภาพนั้น มีเส้นโค้งลงมาเป็นกรอบกว้างกรอบละ ๒๕ ซม.



ภายในกรอบตกแต่งด้วยรูปเทวดา นางฟ้าคนธรรพ์และอื่น ๆ กำลัง  
 สักการบูชาและซบกลุ่มมสกุติพระเกียรติคุณของพระพุทธองค์ เบื้อง  
 ล่างพระพุทธลีลามีหมู่ภาพอยู่ในเส้นระดับอีกหมู่หนึ่งสูง ๕๐ ซม.  
 แบ่งออกเป็นสององค์ประกอบ คือ ทางซ้ายมือมีกลุ่มพระสาวกยืน จีวร  
 ระบายด้วยสีแดง ฝีมือเขียนภาพค่อนข้างหยาบ ทางขวามือเป็นเรื่อง  
 เกี่ยวกับพุทธประวัติหรือไม่ก็เป็นพวกกษัตริย์ และบุคคลชั้นสูงกำลัง  
 บูชาพระพุทธเจ้า องค์ประกอบทางด้านนี้สวยงามมาก แต่เป็นการยาก  
 ที่จะยืนยันเรื่องราวในภาพได้แน่นอน เพราะส่วนกลางขององค์  
 ประกอบเสียหายมาก จากภาพของพราหมณ์ผู้หนึ่ง และภาพล่างส่วน  
 ของพระโพธิสัตว์หรือพวกกษัตริย์ (ดูรูปที่ ๒๔ และภาพลายเส้นรูปที่ ๒๕)  
 เห็นได้ว่าเป็นส่วนที่ดีที่สุดของภาพทั้งหมด เพราะฝีมือวาดภาพและ  
 การระบายสีนั้นนับว่าเป็นเยี่ยม

ภาพตอนล่างสุดอยู่ในเส้นระดับสูง ๒๘ ซม. เป็นเรื่องเกี่ยว  
 กับโลกบาดาล มีหมู่พญานาคประกอบขึ้นอย่างประสานกลมกลืนกันดี  
 อยู่ในกลุ่มคอกบัว รูปพญานาค (ซึ่งปรากฏรูปเป็นคน) นั้น เขียนตาม  
 แบบประเพณีที่สืบทอดมาจากแบบของอินเดีย มีฝีมือประณีตและ  
 ระบายสีงดงามมาก (ดูรูปที่ ๒๖ และภาพลายเส้นรูปที่ ๒๗)

จากหลังของรูปเหล่านี้ มีดอกไม้และเพชรนิลจินดาโปรยปราย  
 ลงมาจากสวรรค์ ช่วยส่งให้เกิดความวิจิตรพิสดารยิ่งขึ้น เช่นเดียวกับ  
 จากหลังของพระพุทธรูป ดังนั้น ในภาพเขียนนี้ แม้จะไม่ได้  
 เขียนภาพบันไดเวียนสวรรค์อย่างที่ช่างเคยเขียนกันก็จริงก็แสดงให้เห็น



ไปได้ว่า พระพุทธองค์เสด็จไปโปรดพระพุทธรูปมารดาที่กำลังเสด็จจาก  
สวรรค์ชั้นดาวดึงส์ลงมาสู่มนุษยโลก ท่ามกลางการแห่แหนแน่นขนัด  
ของหมู่เทพยดานางฟ้า ซึ่งต่างก็แซ่ซ้องสาธุการในบุญญาธิการ  
อันยิ่งใหญ่ของพระพุทธองค์

เบื้องล่างพระพุทธรูปและหมู่เทพยดานางฟ้า มีอักษรเขียนไว้  
เป็นภาษาไทยเหนือโบราณ ซึ่งขณะนั้นยังอ่านกันน้อย

ถ้าหากว่าอายุของภาพเขียนที่กำหนดไว้ถูกต้อง ก็อาจนับ  
ได้ว่าเป็นภาพเขียนประเภทพุทธรูปที่เก่าแก่ที่สุด หรืออย่างน้อยก็อยู่  
ในเวลาเดียวกับภาพเขียนเรื่องไตรภูมิสมัยอยุธยา ตามความจริงแล้ว  
สีที่ใช้เขียนภาพนั้น นอกจากสีดินเหลือง แดง ดำ และขาว ซึ่งใช้  
กันน้อยตามปกติแล้ว ก็ยังใช้สีเขียวและสีน้ำเงินแท้ หรือผสมกับสีอื่น  
เพื่อให้เกิดความแตกต่างและกลมกลืนกันขึ้นแก่ภาพทั้งหมดด้วย แต่  
สีเขียวและสีน้ำเงินที่ใช้นั้นมีปริมาณน้อย ดังนั้น วรรณะของสีจึงยังคง  
เป็นน้ำตาลค่อนข้างเหลืองจืด อันเกิดจากสีดินเหลืองต่าง ๆ และจาก  
สีแดงซึ่งมีปริมาณน้อยกว่า

จากภาพเขียนชั้นนี้และภาพเขียนเรื่องไตรภูมิสมัยอยุธยา ซึ่ง  
ดูเหมือนว่าจะเป็นเรื่องเดียวกัน ก็อาจสรุปได้ว่าเมื่อภาพจิตรกรรม  
ฝาผนัง ยังคงระบายสีเอกรงค์ อยู่จนกระทั่งสมัยหลังนั้น ภาพเขียน  
ที่เขียนระบายสีบนกระดาษหรือบนผ้าใช้สีหลายสีแล้ว สาเหตุของ

\* คำ เอกรงค์ ดู ศิลปสงเคราะห์ ฉบับพิมพ์ของราชบัณฑิตยสถาน พ.ศ. ๒๕๐๐  
หน้า ๑๔๐

ความแตกต่างกันนี้มีอาจอธิบายได้ นอกจากจะเข้าใจว่าช่างเขียน  
โบราณนั้น เกรงว่าการใช้สีลงสีระบายบนผนังซึ่งโบกด้วยปูนขาว  
จะไม่ทนทาน และโดยที่ปูนขาวนั้นทำลายคุณค่าของสีที่สกัดจากพืช  
ช่างเขียนโบราณจึงใช้แต่สีที่ได้จากดินเพื่อหลีกเลี่ยงความเสียหาย  
ดังกล่าว

งานจิตรกรรมโบราณนั้นไม่เหลืออยู่ให้พบเห็นมากนัก ฉะนั้น  
การค้นพบงานจิตรกรรมชิ้นใหม่อีก จึงนับว่าเป็นสิ่งสำคัญที่สุดแก่  
หลักฐานทางประวัติศาสตร์ของไทยเรา.

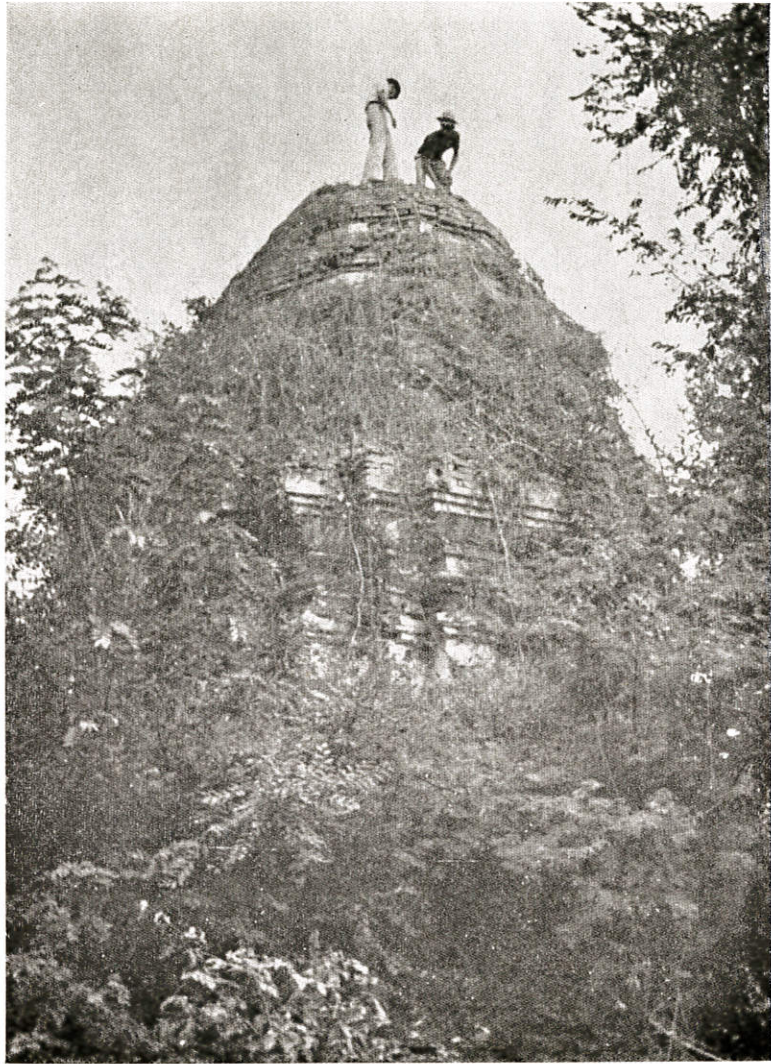




รูปที่ ๔

เจดีย์วัดเจดีย์สูง อำเภอฮอด จังหวัดเชียงใหม่  
Chedi of Wat Chedi Soong, Amphoe Hord, Chiangmai.





รูปที่ ๖

เจดีย์วัดดอกเงิน อำเภอฮอด จังหวัดเชียงใหม่  
Chedi of Wat Dork-ngoen, Amphoe Hord, Chiangmai.



รูปที่ ๒๓

พระพุทธรูป เห็นเต็มภาพ เขียนพระพุทธรูปปางลีลา  
อยู่กลางแผ่น ล้อมรอบด้วยรูปเทวดาขนาดเล็ก  
Banner representing the walking Buddha surrounded by deities.