

จิตรกรรมฝาผนัง พื้นบ้านลำปาง

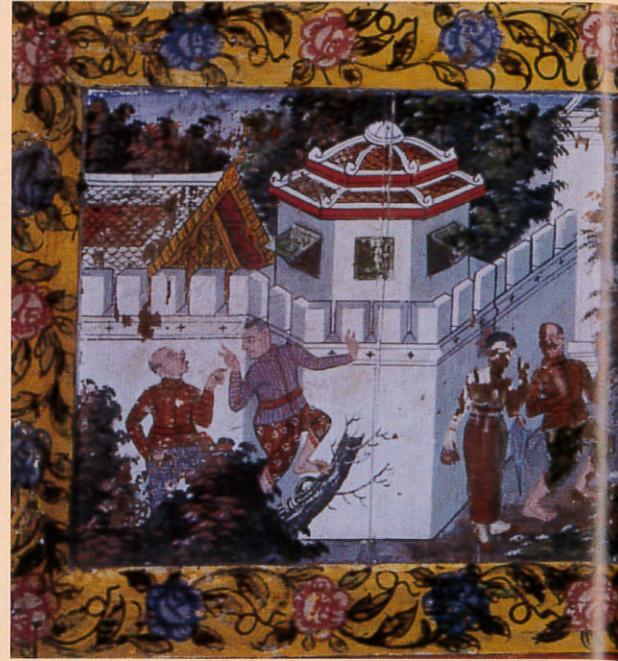
■ ภาณุพงษ์ เลาสสม*



จิตรกรรมบนพื้นผ้าแบบพม่า วัดม่อนปุยักษ์ อำเภอเมือง จังหวัดลำปาง

เมื่อกล่าวถึงงานจิตรกรรมฝาผนังในลำปางแล้ว หลายคนคงต้องนึกถึงจิตรกรรมฝาผนังวิหารน้ำแต้ม วัดพระธาตุลำปางหลวง และจิตรกรรมลายทองที่วิหารวัดปงยางคก ซึ่งเป็นงานชิ้นเยี่ยมที่มีอายุเก่าแก่ แต่อันที่จริงนอกเหนือจากงานรุ่นเก่าทั้งสองแห่งนี้ ในเขตเมืองลำปางและอำเภอรอบนอกยังมีงานจิตรกรรมฝาผนังที่น่าสนใจอีกหลายแห่ง ซึ่งโดยภาพรวมแล้วจะเป็นตัวแทนของจิตรกรรมฝาผนังลำปางยุคหลัง กล่าวคือเป็นงานที่ทำขึ้นภายใต้เงื่อนไขทางสังคมวัฒนธรรมของเมืองลำปางในช่วงพุทธศตวรรษที่ ๒๕

* คณะวิจิตรศิลป์ มหาวิทยาลัยเชียงใหม่

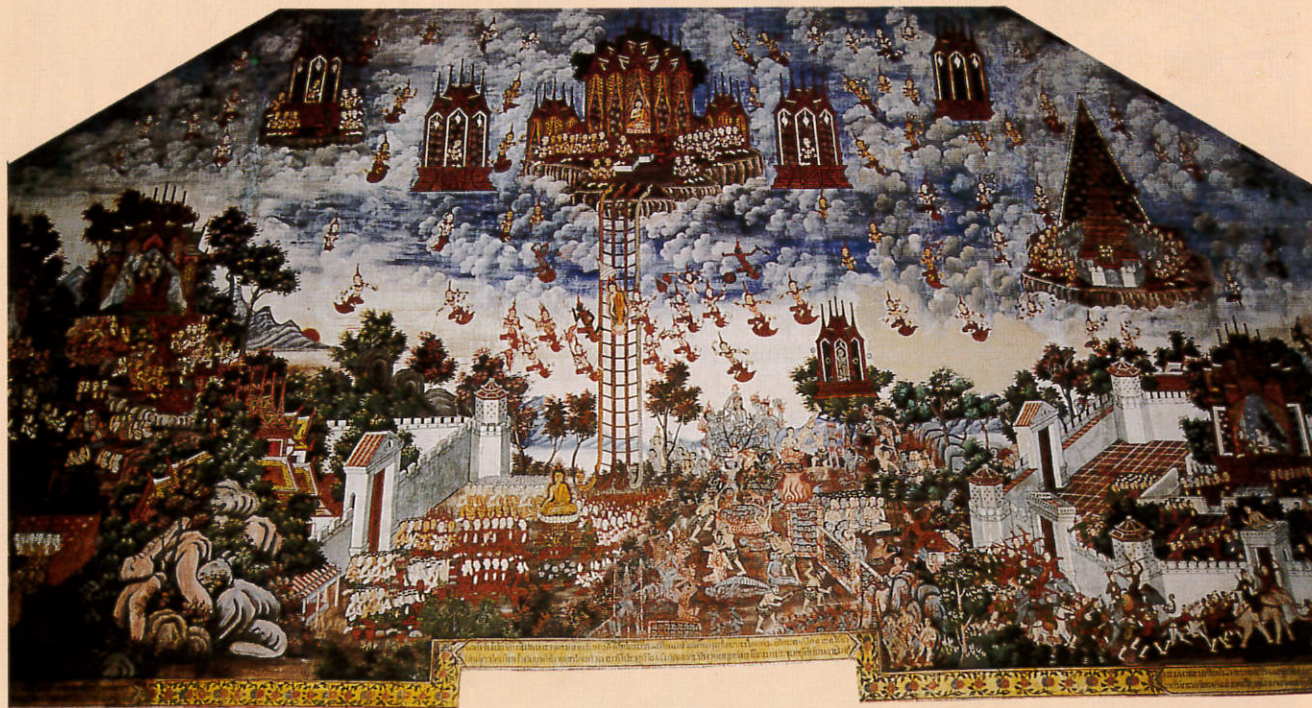


จิตรกรรมแบบพม่ายุคปลาย ที่วิหารหลวง
วัดพระธาตุลำปางหลวง



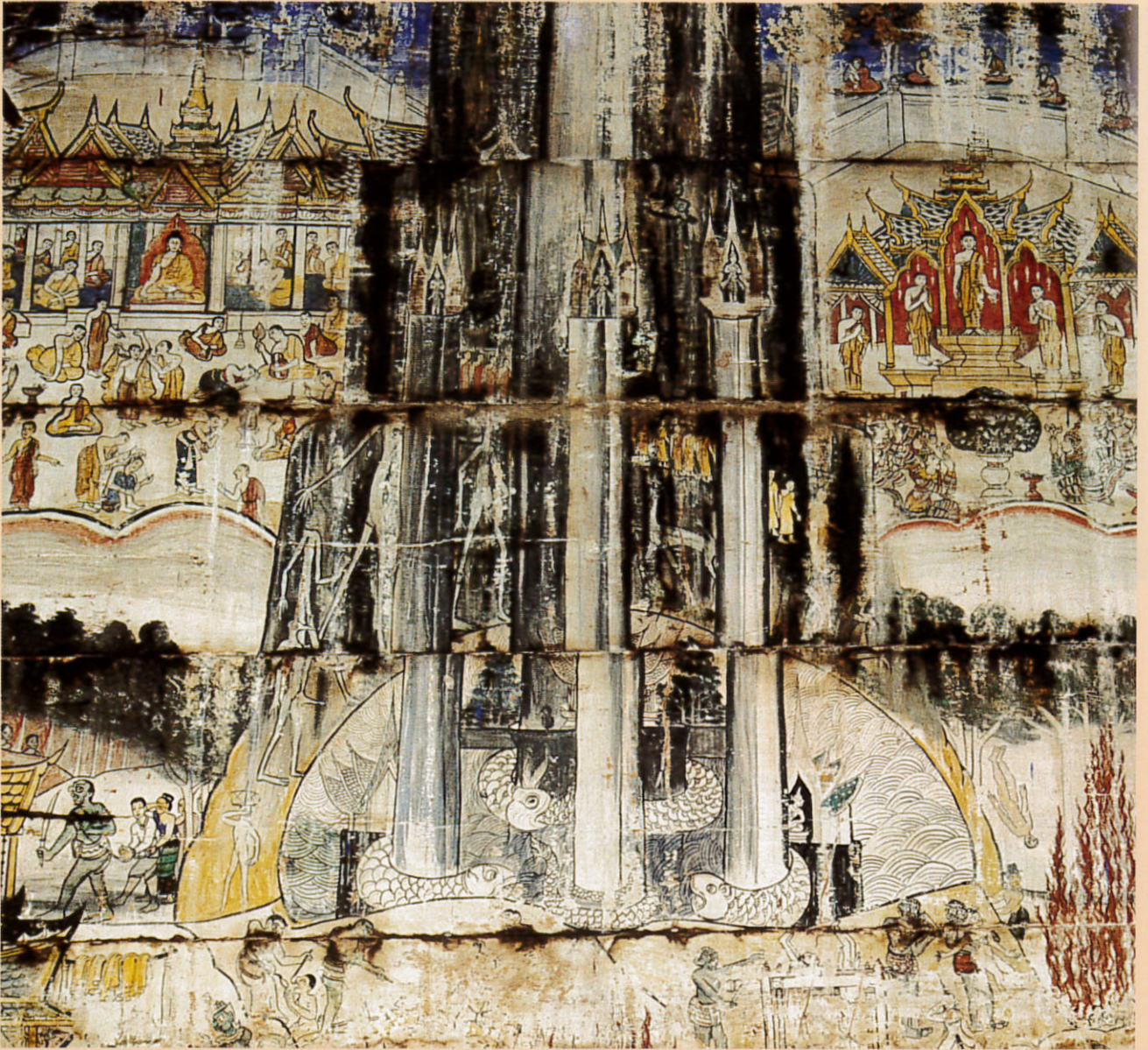


เวสสันดรชาดก กัณฑ์หิมพานต์และทานกัณฑ์
จิตรกรรมแบบกรุงเทพฯ วัดสุฆดาราม อำเภอเมือง จังหวัดลำปาง
ฝีมือช่างจันทร์ จิตรกร



ฉากพระพุทธเจ้าเสด็จลงจากสวรรค์ชั้นดาวดึงส์ มนังสกัตด้านหน้า
พระอุโบสถวัดบุญญาวิทยาร อำเภอเมือง จังหวัดลำปาง

สุวรรณสามชาดก จิตรกรรมแบบพม่ายุคปลาย
วัดแสงเมืองมา อำเภอเมือง จังหวัดลำปาง



ฉากจักรวาลบนผนังสกัดด้านหน้า วิหารวัดนาแสง อำเภอเกาะคา จังหวัดลำปาง



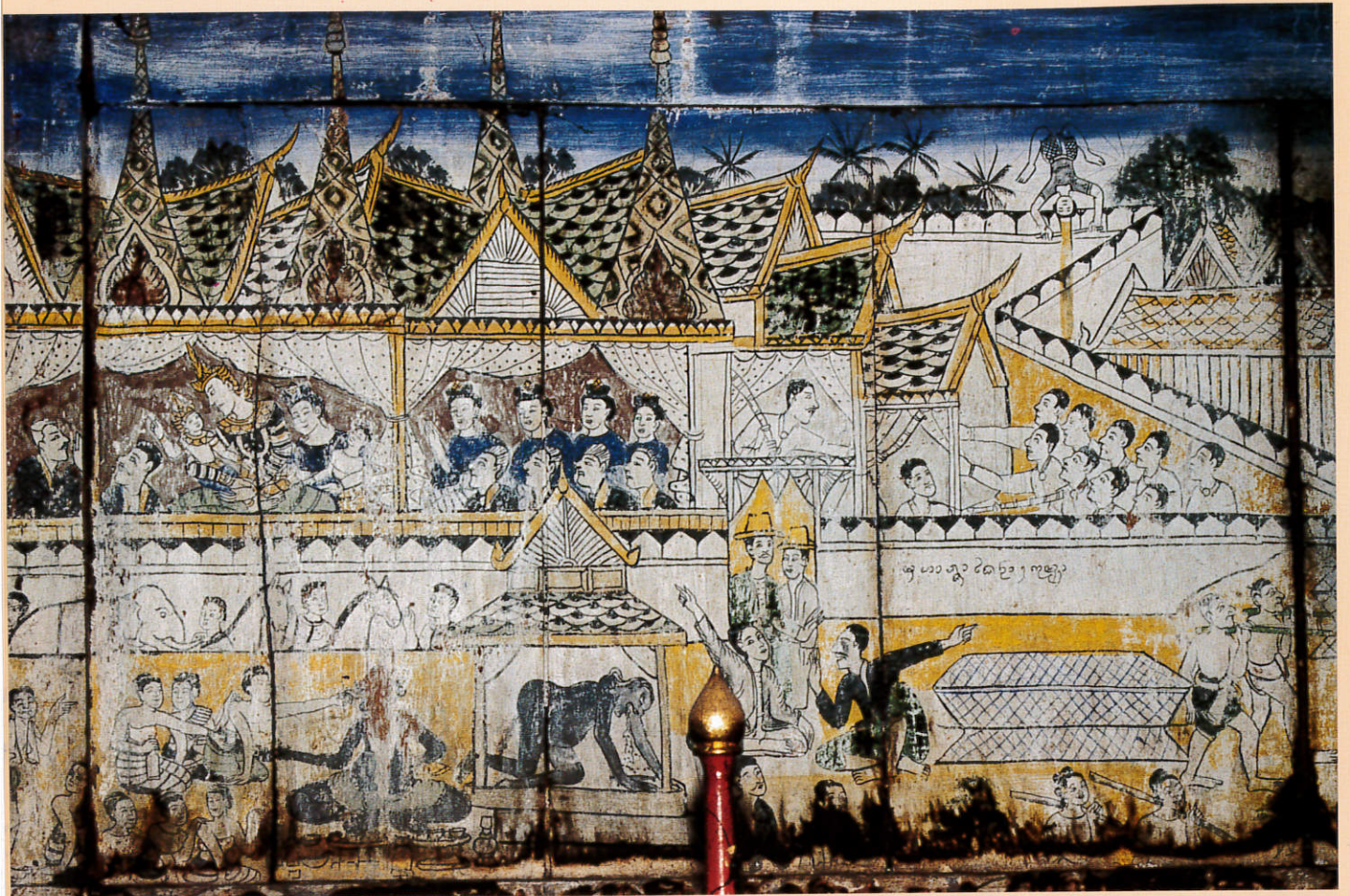
เวสสันดรชาดก แผงที่ ๒ กัณฑ์หิมพานต์ จิตรกรรมฝาผนังวัดนาแสง



เวสสันดรชาดก แผงที่ ๔ ทานกัณฑ์ จิตรกรรมฝาผนังวัดนาแสง



เวสสันดรชาดก แผงที่ ๖ กัณฑ์กุมารและกัณฑ์มัทรี



รายละเอียดภาพตอนพระเจ้าสมุชชัยพบกับมหาชาติ ในกัณฑ์มหาราช แผงที่ ๙ จิตรกรรมฝาผนังวัดนาแสง



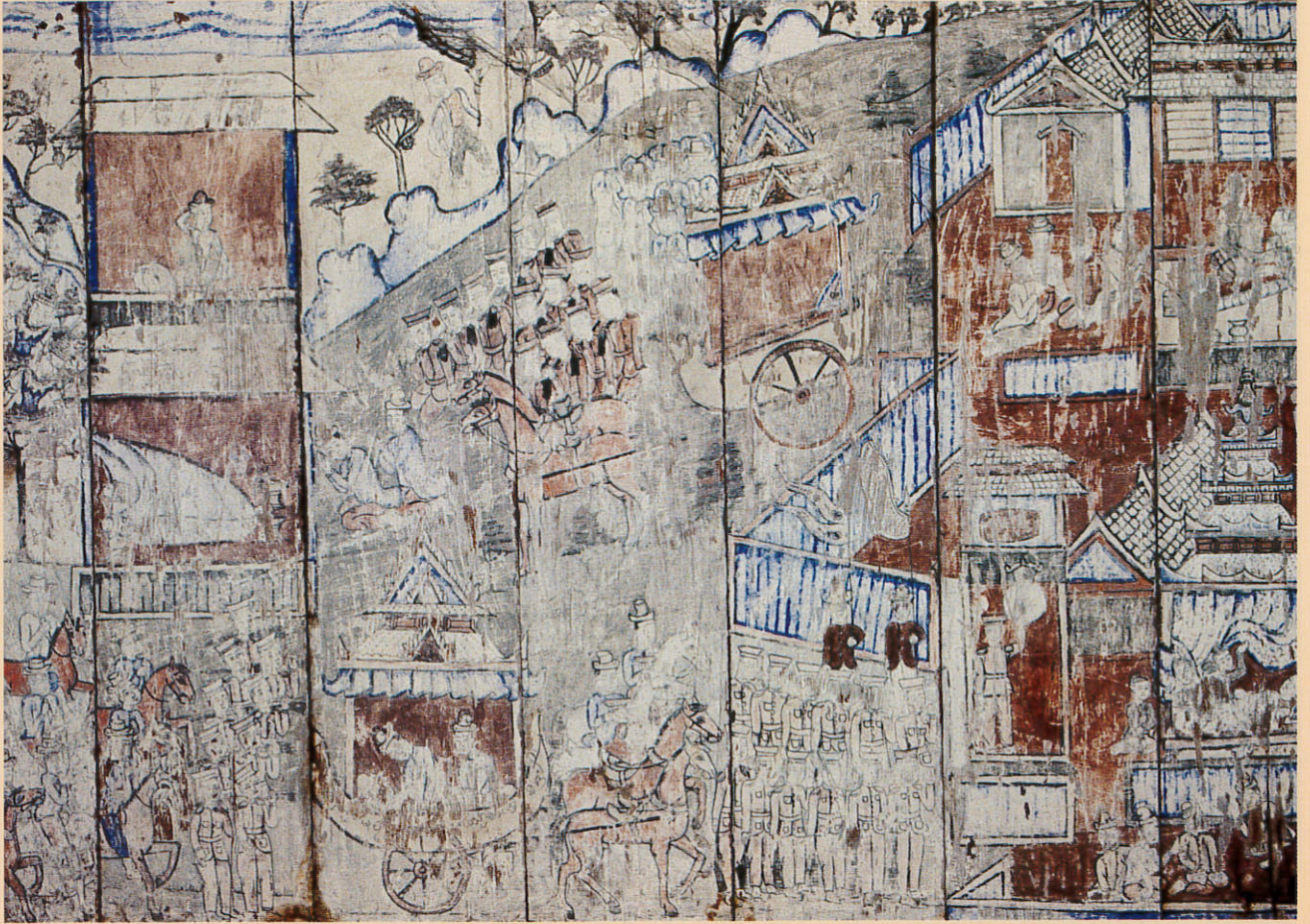
ฉากขบวนเสด็จนิวัติสู่พระนคร เวสสันดรชาดก แผงที่ ๑๐ นครกัณฑ์



จิตรกรรมบนแผงไม้วัดสบลี เรื่องเวสสันดรชาดก (?)



จิตรกรรมฝาผนังวัดสบลี อำเภอแจ้ห่ม จังหวัดลำปาง



จิตรกรรมฝาผนังวัดสบลี อำเภอแจ้ห่ม จังหวัดลำปาง



รายละเอียดของภาพขบวนเสด็จ จิตรกรรมวัดบ้านก้อ อำเภอวังเหนือ จังหวัดลำปาง

จิตรกรรมฝาผนัง พื้นบ้านลำปาง

■ ภาณุพงษ์ เลาสสม

จิตรกรรมฝาผนังลำปางยุคหลังนี้
อาจแบ่งออกได้เป็น ๒ กลุ่มคือ

กลุ่มแรก เป็นงานที่อยู่ในเขตเมือง
(ทั้งในอำเภอเมือง อำเภอเกาะคา และ
อำเภอเถิน) ส่วนใหญ่เขียนขึ้นในช่วง
กลางพุทธศตวรรษที่ ๒๕

กลุ่มที่สอง เป็นงานที่อยู่ในเขต
ชนบทรอบนอกซึ่งจะมีอายุหลังกว่าเล็กน้อย
คือในช่วงครึ่งหลังถึงปลายพุทธ-
ศตวรรษที่ ๒๕ และมีลักษณะทั่วไปเป็น
งานแบบพื้นบ้าน

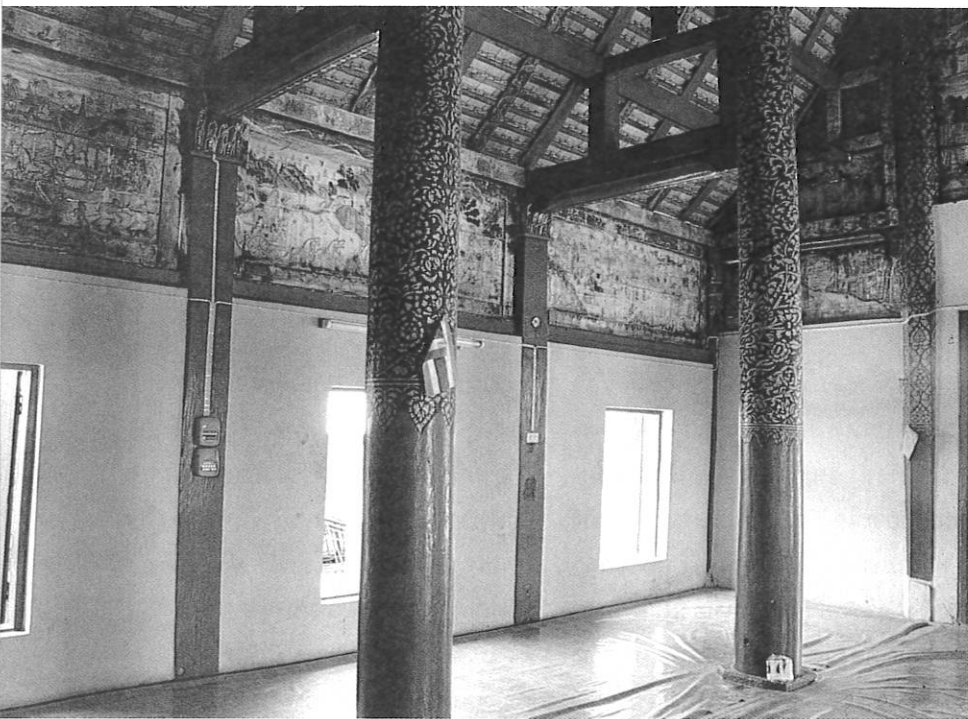
อย่างไรก็ตาม จากการสำรวจ
และศึกษาในเบื้องต้น พบว่างานจิตร-
กรรมทั้งสองกลุ่มนี้ต่างก็มีความสัม-
พันธ์เกี่ยวเนื่องกัน อันจะแสดงให้เห็นถึง
การถ่ายเทค่านิยมและแบบอย่างการ
สร้างงานจิตรกรรมจากเมืองสู่ชนบท ที่
ปรากฏชัดตั้งแต่รูปแบบอาคาร การวาง
ตำแหน่งภาพ และรูปแบบศิลปะ แต่
ขณะเดียวกัน ในส่วนของจิตรกรรมพื้น
บ้านก็มีลักษณะเฉพาะของตนเองอยู่ด้วย
ไม่ว่าจะเป็นด้านเรื่องราวที่สะท้อนคติ

ความเชื่อตามประเพณีนิยมของท้องถิ่น
แต่สิ่งที่โดดเด่นและน่าสนใจเป็นพิเศษก็
คือ ฝีมือช่างและการแสดงออกทางศิลปะ
ที่มีความเป็นพื้นบ้านอย่างแท้จริง เป็น
รูปแบบความงามในอีกลักษณะหนึ่งซึ่ง
มักถูกมองข้ามอยู่เสมอ

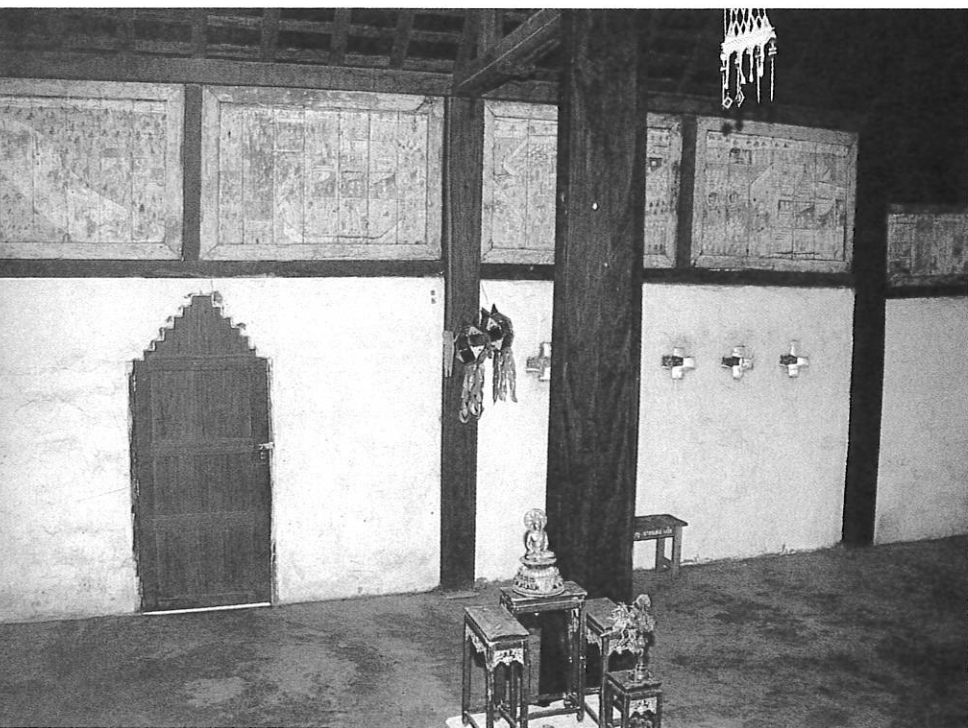
ดังนั้น ในบทความชิ้นนี้ ผู้เขียน
จึงขอนำเสนอตัวอย่างงานจิตรกรรม
ฝาผนังพื้นบ้านในเขตจังหวัดลำปาง
ซึ่งยังไม่เป็นที่รู้จักมากนักสามแห่ง คือ
จิตรกรรมฝาผนังวัดนาแสง อำเภอ



สภาพภายในวิหารทรงตึก วัดม่อนปู่ยักษ์



ภาพภายในวิหารนาแสง จิตรกรรมบนแผงไม้ช่วงบนของผนัง เรื่องเวสสันดรชาดก



สภาพภายในแสดงตำแหน่งภาพจิตรกรรม วิหารวัดสบลี อำเภอแจ้ห่ม จังหวัดลำปาง

เกาะคา จิตรกรรมฝาผนังวัดสบลี อำเภอแจ้ห่ม และจิตรกรรมฝาผนังวัดบ้านก้อ อำเภอวังเหนือ โดยในช่วงแรกนี้จะขอกกล่าวถึงสภาพโดยรวมของจิตรกรรมฝาผนังที่อยู่ในเขตเมือง ซึ่งเป็นงานในกลุ่มที่หนึ่งก่อน ทั้งนี้เพื่อเป็นพื้นฐานในการเปรียบเทียบหรืออ้างอิงถึงในจิตรกรรมฝาผนังพื้นบ้านลำดับต่อไป

จิตรกรรมฝาผนังลำปาง ช่วงกลางพุทธศตวรรษที่ ๒๕

นอกจากคตินิยมการตกแต่งผนังด้านหลังพระประธาน ด้วยเทคนิคลายทองบนพื้นแดงรูปตันศรีมหาโพธิ์แล้ว เราไม่พบความสืบเนื่องของงานจิตรกรรมรุ่นเก่าเลย ดูเหมือนว่างานในสายสกุลลำปางหลวงเดิมได้ยุติลงแล้วในพุทธศตวรรษที่ ๒๔ การขาดช่วงงานจิตรกรรมฝาผนังไปกว่า ๑๐๐ ปีนั้น ทำให้งานยุคหลังของลำปางไม่มีแบบอย่างของตนเองชัดเจน ส่วนใหญ่แล้วจะอยู่ภายใต้อิทธิพลภายนอกสองกระแส คือ พม่าและไทยภาคกลาง ซึ่งต่างก็มีบทบาทเหนือเมืองลำปางขณะนั้น ทั้งในทางเศรษฐกิจ การเมือง และศิลปวัฒนธรรม

จิตรกรรมแบบพม่า

คหบดีชาวพม่าที่ร่ำรวยขึ้นจากการค้าและการทำไม้ นั้น ได้สร้างวัดแบบพม่าขึ้นจำนวนมาก จิตรกรรมแบบพม่าส่วนหนึ่งได้นำเข้าจากพม่าโดยตรง ในรูปของภาพเขียนบนผืนผ้า ซึ่งบนกรอบไม้สี่เหลี่ยมแนวนอน มักจะนำไปประดับไว้รอบห้องโถงช่วงบนของวิหารไม้หรือ “จ่อง”

สำหรับการเขียนจิตรกรรมบนผนังโดยตรงนั้น จะอยู่ในอาคารก่ออิฐถือปูนแบบตะวันตก การเขียนมักเลียนแบบการตกแต่งด้วยผืนผ้าดังกล่าว คือจะออกแบบให้ภาพแต่ละเรื่องแต่ละตอนจบภายในกรอบสี่เหลี่ยมที่เรียงต่อ

เนื่องกันตลอดช่วงบนของอาคาร และ
ปล่อยผนังตอนล่างว่างไว้ ทำให้ดูเหมือน
จิตรกรรมบนผ้าที่ตั้งอยู่รอบอาคาร

งานดังกล่าวปัจจุบันพอมิเหลือให้
ดูที่อาคารไม้และอาคารทรงตึกวัดม่อน
ปู่ยักษ์ อำเภอเมือง จังหวัดลำปาง อายุ
ราวครึ่งแรกของพุทธศตวรรษที่ ๒๕ ซึ่ง
นับเป็นแบบอย่างของงานแบบพม่ายุค
หลังที่แพร่หลายและให้อิทธิพลแก่ช่าง
พื้นเมืองลำปางในช่วงต่อมา

อย่างไรก็ดี จิตรกรรมฝาผนัง
แบบพม่าในเมืองลำปางช่วงราว พ.ศ.
๒๔๖๐-๒๔๗๐ นั้นกลับมีมาตรฐานต่ำลง
ฝีมือช่างไม่ประณีตสม่ำเสมอ คุณภาพ
โดยรวมไม่ต่างกับงานพื้นบ้านมากนัก
และยังไม่สามารถตัดสินได้ว่าเป็นฝีมือ
ช่างพม่าหรือช่างพื้นเมืองเขียนเลียน
แบบศิลปะพม่า ซึ่งมีอยู่สองแห่งที่
สามารถเป็นตัวแทนของงานดังกล่าวได้
อย่างดีคือ จิตรกรรมฝาผนังวิหารหลวง
วัดพระธาตุลำปางหลวง และที่วิหารวัด
แสงเมืองมา ในเขตเมืองเก่าลำปาง

จิตรกรรมฝาผนังทั้งสองแห่ง แม้
จะมีลักษณะค่อนข้างหายากก็ตาม แต่ก็
ยังคงรูปแบบศิลปะพม่าไว้ในหลายส่วน
อาทิ ภาพสถาปัตยกรรมหลังคาทรง
พญาคูหาญ ภาพบุคคลชั้นสูง เช่น
กษัตริย์หรือขุนนาง เป็นต้น ภาพชุดนี้
มีการใช้สีหลายสี บางครั้งใช้อย่าง
ฉูดฉาดโดยเฉพาะสีคราม

แต่ที่น่าสนใจและมีความสัมพันธ์
กับจิตรกรรมพื้นบ้านโดยตรงก็คือ การ
กำหนดตำแหน่งภาพจิตรกรรมที่สัม-
พันธ์กับแบบของอาคาร เช่นที่วิหารวัด
แสงเมืองมานั้น นับเป็นตัวอย่างของ
อาคารพื้นเมืองลำปางยุคหลังที่มีแผน
ผังสี่เหลี่ยมผืนผ้าไม่ย่อเก็จ ด้านข้าง
อาคารมีแผงไม้อยู่ตลอดช่วงบนของ
ผนังปูน ซึ่งเป็นตำแหน่งที่มีภาพจิตร-
กรรมตกแต่งอยู่

เราอาจมองอาคารแบบนี้ว่าเป็น
ลักษณะเฉพาะที่สืบเนื่องกับวิหารรุ่นเก่า



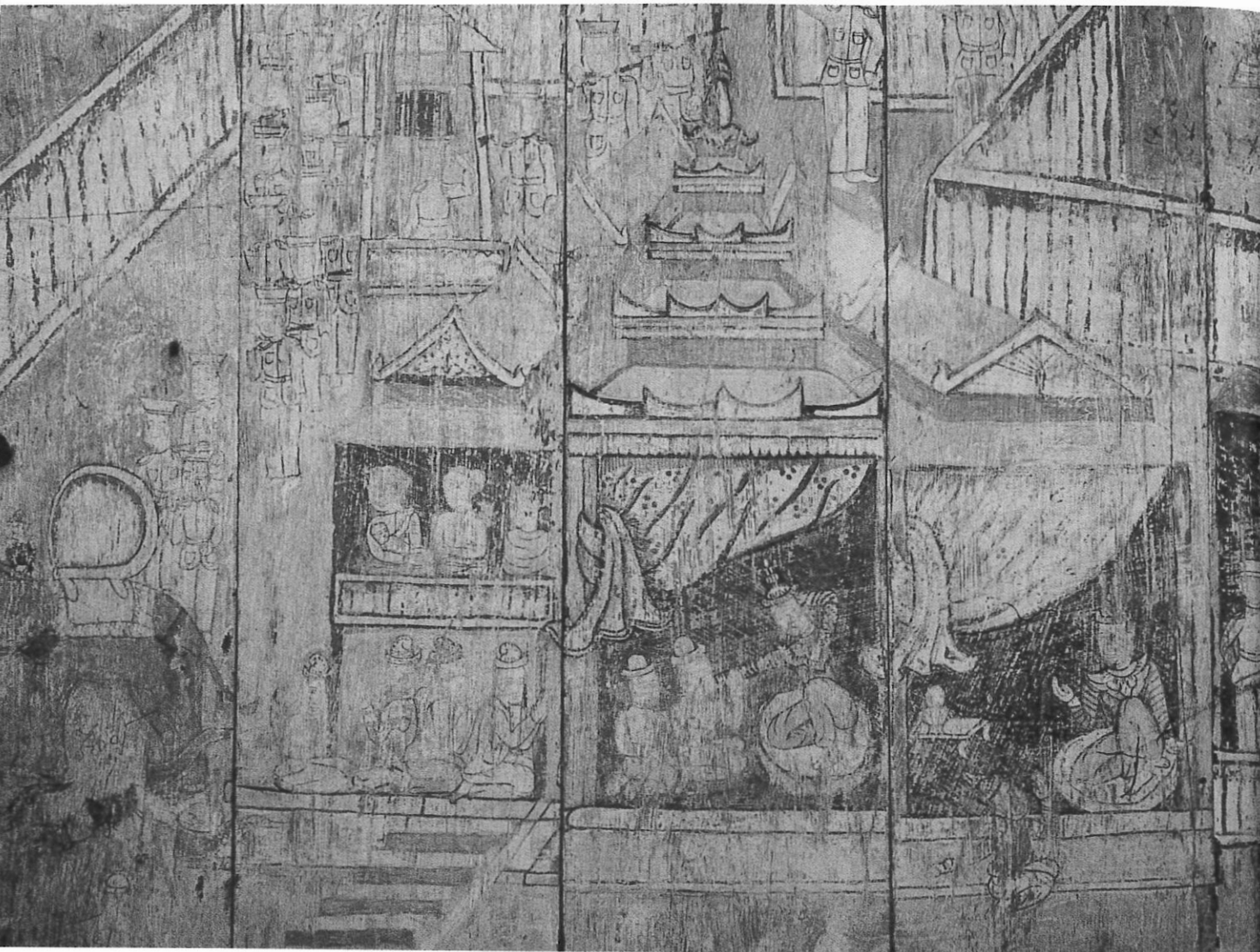
จิตรกรรมบนผืนผ้าวัดทุ่งคา อำเภอแจ้ห่ม จังหวัดลำปาง เรื่องเวสสันดรชาดก

ทั้งแบบอาคารโถงและอาคารทึบ ที่มัก
เขียนภาพจิตรกรรมไว้ที่แผงไม้คอสอง
ทำให้มีความเป็นไปได้ว่า แผงไม้ส่วนนี้
ของวิหารรุ่นหลังจงใจทำขึ้นเพื่อเขียน
ภาพจิตรกรรมโดยตรง เพราะจะเป็น
แบบอย่างที่นิยมทำต่อมาในวัดอื่นๆ รอบ
นอกด้วย

จิตรกรรมแบบกรุงเทพฯ

นอกจากจิตรกรรมแบบพม่าแล้ว

ในลำปางช่วงเวลานั้นยังมีงานรูปแบบ
ไทยภาคกลางแพร่หลายอยู่ด้วย การเข้า
มาของจิตรกรรมแบบกรุงเทพฯ นี้ เป็น
การนำช่างหลวงขึ้นมาเขียนโดยตรงที่
พระอุโบสถวัดบุญญาวาศวิหาร (วัดหลวง
กลางเมืองลำปาง) จึงทำให้จิตรกรรม
ฝาผนังแห่งนี้มีแบบแผนของงานภาค
กลางแท้ ๆ ทั้งในด้านรูปแบบและเรื่อง
ราวที่เขียน จะต่างกันอยู่บ้างก็ตรงการ
สลับตำแหน่งภาพสำคัญ คือนำภาพมาร



รายละเอียดภาพปราสาททรงพญาธาตุแบบพม่า จิตรกรรมฝาผนังวัดสบลี

ผจญมาไว้ด้านหลังองค์พระประธาน และ นำฉากโปรตพุทธรมาติดพร้อมด้วยการ เสด็จลงจากดาวดึงส์ ซึ่งโดยทั่วไปจะทำ เป็นภาพไตรภูมิหรือฉากจักรวาลบน ผผนังหลังพระประธานไปอยู่ผนังสกัดด้าน หน้าแทน ซึ่งภาพดังกล่าวที่วัดบุญวาทย์ฯ นี้ เมื่อมีการย้ายตำแหน่งใหม่แล้ว ก็ยัง ไม่มีฉากจักรวาลประกอบด้วย แต่จะ เขียนเป็นฉากสวรรค์ลอยอยู่บนท้องฟ้า ที่มีกลุ่มเมฆ และเหล่าเทวดานางฟ้าลอย อยู่เต็มไปหมด นับเป็นฉากใหม่ที่ช่าง ได้ออกแบบขึ้นเฉพาะ เป็นงานที่มีความยิ่งใหญ่และงดงามกว่าภาพตอน อื่น ๆ ทั้งหมด

จิตรกรรมฝาผนังแบบกรุงเทพฯ

ได้รับการสืบทอดต่อมาโดยช่างพื้นเมือง นาม ปวน สุวรรณสิงห์ หลังจากที่ได้ ผูกพันกับช่างจันทร์ จิตรกร ที่วัดบุญ- วาทย์ฯ แล้ว ก็ได้รับงานเขียนของตน ต่อมาทั้งในเมืองลำปางและอำเภอรอบ นอกอีกหลายวัด อาทิ วัดเกาะวาลูกา ราม วัดสุชาดาราม อำเภอเมือง วัด อุมลอง อำเภอเถิน เป็นต้น

ผลงานของช่างปวนได้รับความนิยมมากพอสมควร ซึ่งน่าจะสืบเนื่อง จากคุณภาพงานเป็นสำคัญ เพราะไม่ เพียงสามารถรักษามาตรฐานที่สูงของ งานเมืองหลวงไว้ได้เท่านั้น ยังมีพัฒนา- การที่ก้าวหน้าขึ้น ทั้งด้านฝีมือช่าง และ การปรับเปลี่ยนลักษณะบางประการ

ให้เข้ากับเงื่อนไขต่าง ๆ ของท้องถิ่นด้วย

จิตรกรรมฝาผนัง พื้นบ้านลำปาง

งานจิตรกรรมฝาผนังที่พบอยู่รอบ นอกเมืองลำปางนั้น ส่วนใหญ่เขียนขึ้น ในช่วงครึ่งหลังพุทธศตวรรษที่ ๒๕ มี ลักษณะพื้นฐานทางการช่างแบบงาน พื้นบ้านทั่วไป แต่ละแห่งมักมีลักษณะ เฉพาะของตนเองเด่นชัด กระนั้นก็ สามารถเห็นความเชื่อมโยงโดยเฉพาะ ในด้านรูปแบบศิลปะกับงานจิตรกรรมใน เขตเมืองโดยตรง อาทิที่วัดนาแสงนั้น จัดเป็นงานแบบอิทธิพลศิลปะไทยภาค กลาง ส่วนวัดสบลีก็เป็นการรับรูปแบบ

ศิลปะพม่ามาใช้ งานทั้งสองแห่งเขียนขึ้นบนแผงไม้ช่วงบนของผนังปูน เช่นเดียวกับที่นิยมกันในเมืองลำปางยุคหลัง

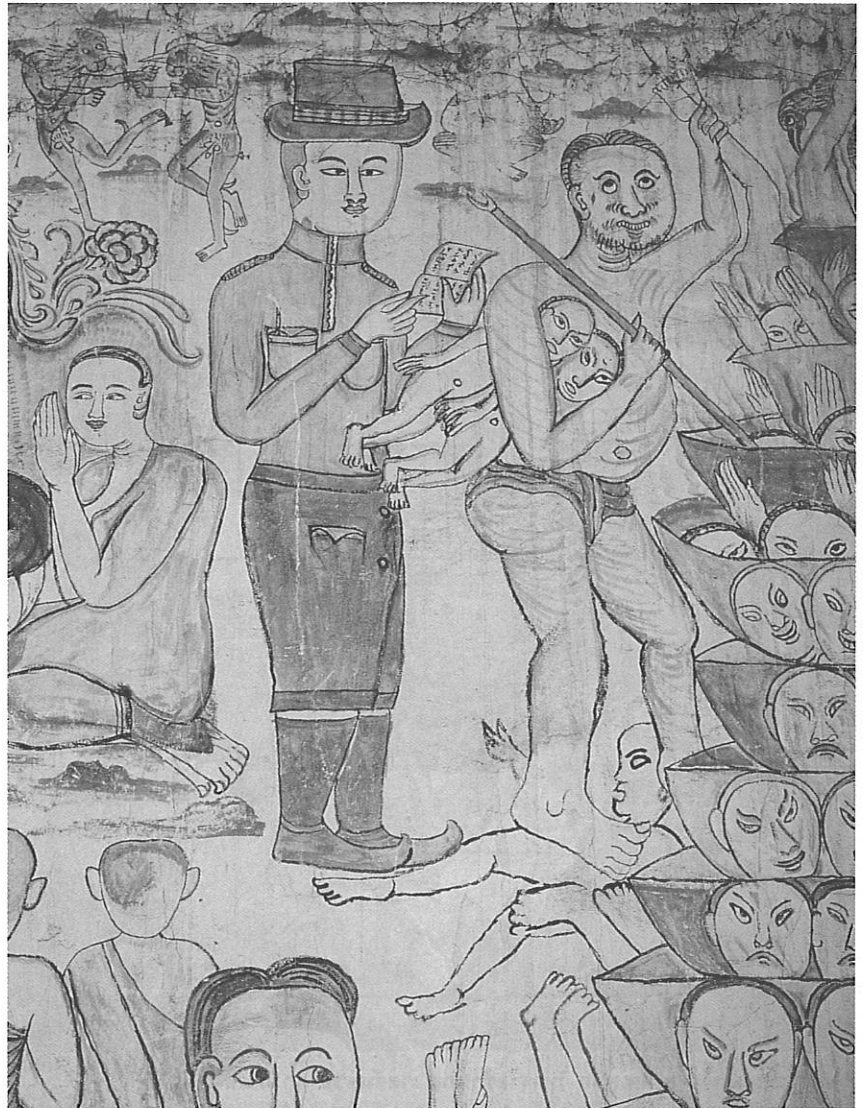
ขณะที่วัดบ้านกอกกลับมีลักษณะต่างออกไป เนื่องจากช่างมีพัฒนาการการสร้างงานจิตรกรรมของตนเองอย่างชัดเจน

จิตรกรรมฝาผนังพื้นบ้านส่วนใหญ่มีลักษณะร่วมกันในแง่ของเรื่องราวที่เขียน กล่าวคือมักจะเขียนเรื่องเวสสันดรชาดกเป็นพื้น และมักเขียนแบบต่อเนื่องตลอดทั้ง ๑๓ กัณฑ์ ซึ่งจะต่างกับงานในเมืองที่มักเขียนเรื่องเวสสันดรรวมอยู่ในชุดทศชาติชาดกและตามด้วยพุทธประวัติ

เรื่องที่นิยมกันในจิตรกรรมพื้นบ้านอีกส่วนหนึ่งก็คือนิทานพื้นบ้าน หรือวรรณคดีที่นิยมกันในท้องถิ่นล้านนา ซึ่งบางครั้งก็ยากที่จะทราบได้ว่าช่างเขียนเป็นเรื่องราวอะไร

เราพบว่าชาวบ้านในเขตอำเภอแจ้ห่มนั้น มีประเพณีการใช้งานจิตรกรรมของตนเองในรูปของจิตรกรรมบนผืนผ้าเพื่อใช้ประกอบพิธีในงานเทศน์มหาชาติประจำปีอยู่แล้ว ในวันงานจิตรกรรมเรื่องเวสสันดรจำนวนมากจะถูกแขวนอยู่ทั้งภายในและภายนอกอาคาร ดูแล้วไม่ต่างจากจิตรกรรมฝาผนังมากนัก เพียงแต่ดำรงอยู่เพียงชั่วคราว (หนึ่งวัน) เท่านั้น

การรับเอาแบบอย่างการตกแต่งภายในวิหารอย่างถาวรด้วยการเขียนจิตรกรรมฝาผนังโดยตรงนั้น แม้จะเป็นการเดินทางอย่างวัดในเมืองก็ตาม แต่ช่างพื้นบ้านก็รู้จักปรับใช้เท่าที่จะทำได้ตามเงื่อนไขของตน ไม่ว่าจะเป็ด้านฝีมือช่าง เทคนิคและวัสดุ ตลอดจนรสนิยมของตน ซึ่งผลที่เกิดขึ้นโดยรวมก็ล้วนมีคุณค่าเฉพาะอันอยู่เหนือการรับอิทธิพลใดๆ ทั้งสิ้น



จิตรกรรมบนผนังสกัดด้านหน้า วิหารวัดบ้านกอก อำเภอวังเหนือ จังหวัดลำปาง เรื่องพระมาลัยโปรดสัตว์

จิตรกรรมฝาผนัง วัดนาแสง

วัดนาแสง ตำบลนาแสง อำเภอเกาะคา จังหวัดลำปาง เดิมชื่อวัดหนองช้างแสน ชาวบ้านนาแสงมาจากตระกูลชาวเชียงใหม่ที่ถูกกวาดต้อนมาในสมัยสงครามไทยรบพม่าเมื่อ พ.ศ. ๒๓๘๖ ระยะเวลาอยู่รวมกันในเวียงนครลำปาง ต่อมาได้ย้ายมาตั้งหลักแหล่งทำกินใหม่ในพื้นที่นาแสงราวสมัยรัชกาลที่ ๔ จวบจนกระทั่งได้สร้างวัดนาแสงขึ้นเมื่อ พ.ศ. ๒๔๔๓ ชาวเชียงใหม่-นาแสง เรียกตนเป็น “คนเมือง” อันหมายถึงการสืบเชื้อสายมาจากชาว

โยนกเชียงแสนโบราณอันเป็นวงศ์ชาวไทยเมือง ที่ด้านหลังวิหารวัดนาแสงนี้ยังปรากฏปูนปั้น รูปช้างสามเศียร ที่มีความหมายตามตำนานเชียงใหม่ เป็นรูปช้างร้องแปรนๆ คือร้องแสงๆ

วิหารวัดนาแสงเป็นอาคารแบบพื้นเมืองขนาดค่อนข้างใหญ่ หันหน้าไปทางทิศตะวันออก พระประธานตั้งอยู่ซีกผนังด้านหลัง ภายในมีงานจิตรกรรมฝาผนังตกแต่งอยู่ทั้ง ๔ ด้านเป็นงานแบบพื้นบ้านที่เขียนตามแบบศิลปะกรุงเทพฯ ซึ่งนิยมแพร่หลายอยู่ในเมืองลำปางขณะนั้น

ช่างผู้เขียนภาพชุดนี้ชื่อ “น้อย



จิตรกรรมบนผนังด้านทิศเหนือ วิหารวัดบ้านก่อ เวสสันดรชาดก กัณฑ์ฉกษัตริย์

ชาว" เป็นชาวเกาะคา เขียนขึ้นในช่วง พ.ศ. ๒๔๗๐-๒๔๘๐

เรื่องราวและตำแหน่งภาพ

ผนังด้านหลังพระประธาน (ทิศตะวันตก) ตรงกลางเบื้องหลังพระเศียร ทำเป็นตันศรัทธาโพธิ์ในรูปทรงพุ่ม เทคนิคปิดทองบนพื้นแดง อันเป็นแบบแผนเดิมที่เคยทำกันมา ส่วนงานจิตรกรรมบนผนังมีสภาพลบเลือนมาก ร่องรอยที่เหลืออยู่คล้ายกับจะเขียนเป็นเขาพระสุเมรุ

ผนังสกัดด้านหน้า(ทิศตะวันออก) เขียนเป็นฉากจักรวาล มีเขาพระสุเมรุเด่นอยู่กลางภาพ ตอนบนเป็นดาวดึงส์

ที่เขียนเป็นแถบภาพแนวนอน ประกอบด้วยกำแพงเมือง มีเจดีย์จุฬามณีอยู่กลางรายล้อมด้วยเจดีย์บริวาร ตัวปราสาทอยู่ถัดออกไปด้านข้าง เป็นกลุ่มภาพที่มีขนาดเล็กและอยู่สูง ส่วนในตำแหน่งกลางผนัง เป็นแท่งเขาพระสุเมรุขนาดใหญ่ มีเขาสัตตบริภัณฑ์ตั้งอยู่ด้านหน้าเพียง ๓ ลูก เชิงเขาเป็นมหาสมุทรมีปลาว่ายโอบรัดเชิงเขาอยู่ ๓ ตัว ช่วงล่างสุดเป็นฉากนรกแสดงการลงโทษการทรมานต่าง ๆ ถัดขึ้นมาตรงช่องว่างระหว่างเขาถมพื้นสีด้าและเขียนภาพเปรตสอดแทรกอยู่อย่างน่ากลัว ช่วงกลางทั้งสองข้างเขียนภาพเหตุการณ์ มีภาพพระพุทธเจ้าประทับอยู่ภายในปรา-

สาท ซึ่งยังไม่ทราบว่าเป็นพุทธประวัติตอนใด ภาพทางซ้ายมีพิธีการอุปสมบท

เมื่อพิจารณาจากเรื่องและตำแหน่งภาพแล้ว สันนิษฐานว่าช่างเขียนคงได้รับแบบอย่างมาจากพระอุโบสถวัดบุญวาทย์วิหาร ซึ่งได้เขียนฉากสวรรค์ชั้นดาวดึงส์ขนาดใหญ่บนผนังสกัดด้านหน้าเช่นเดียวกัน และยังมีฐานะเป็นงานต้นแบบงานรูปแบบไทยภาคกลางในลำปางอีกด้วย

ผนังด้านข้าง(ทิศเหนือและทิศใต้) งานจิตรกรรมส่วนด้านข้างนี้จะเขียนขึ้นบนแผงไม้ที่อยู่ช่วงบนของผนังปูนตลอดทุกช่วงเสา ซึ่งมีอยู่ด้านละ ๕ ช่วงเสารวมเป็น ๑๐ แผง ภาพชุดนี้เขียนเป็น

เรื่องเวสสันดรขาดกตอเนื่องกันตลอดทั้ง ๑๓ กัณฑ์ โดยจะลำดับภาพจากแผงไม้ ในสุดด้านทิศเหนือหรือด้านซ้ายของ พระประธาน ดำเนินเรื่องย้อนออกมา ทางด้านหน้าวิหาร แล้วข้ามมาด้านทิศใต้เรียงต่อเข้าไปจนถึงแผงในสุดบริเวณ ด้านขวาของพระประธาน ในลักษณะ ของการทักษิณาวัตร

การวางตัวเรื่องทั้งหมดนี้ ไม่ได้ แยกออกเป็นกัณฑ์ ๆ ไป แต่จะเขียนต่อ เนื่องกันไปตลอด บางแผงอาจมี ๒-๓ กัณฑ์ บางกัณฑ์อาจเขียนต่อกันหลาย แผง เป็นต้น ภาพแต่ละแผงนั้นจะมี กรอบลายเขียนเป็นแถบพันธุ์พฤกษาใน ลักษณะเดียวกับจิตรกรรมที่วิหารวัด สุชาดารามในเมืองลำปาง

แผงที่ ๑ ด้านซ้ายกัณฑ์ทศพร เป็นภาพพระนางมูสดีขอพรจากพระ- อินทร์ ๑๐ ประการ ก่อนที่จะจุติในมนุษย์ โลกเป็นพระมารดาของพระเวสสันดร ถัดมามีแนวกำแพงเมืองตัดเฉียงแบ่ง แยกออกจากภาพด้านขวา ที่เขียนเป็น ภาพชาวกรุงศรีอยุธยาคนมาขอช้างเผือก จากพระเวสสันดรในกัณฑ์หิมพานต์

แผงที่ ๒ กัณฑ์หิมพานต์ ด้าน ซ้ายพระเวสสันดรหลังน้ำประทานช้าง มงคลคู่บ้านคูเมืองแก่ผู้มาขอ ตรงกลาง เป็นฉากปราสาทแบบไทยภาคกลาง เป็นตอนเสนาอำมาตย์ที่แต่งกายแบบ ข้าราชการยุคนั้นคือ สวมเสื้อราชปะแตน นุ่งผ้าโจงกระเบน สวมหมวกกะโล่ทูล กล่าวโทษและให้เนรเทศพระเวสสันดร ออกจากเมือง

แผงที่ ๓ พระเวสสันดร นางมัทรี และสองกุมารเสด็จออกจากเมือง ด้าน ซ้ายพระนางมูสดีทูลขอภัยโทษ แต่ไม่ ทรงโปรด ชาวเมืองต่างพากันโคกเค็ร่า

แผงที่ ๔ ทานกัณฑ์ เป็นฉากนอก เมือง ธรรมชาติป่าเขา แสดงภาพพระ- เวสสันดรประทานราชรถแก่พราหมณ์ที่ มาทูลขอ ด้านขวาเป็นภาพสักขัตริย์ต้อง ดำเนินด้วยพระบาทสู่เขาวงกต ป่าหิม-

พานต์

แผงที่ ๕ ภาพสักขัตริย์เสด็จออก จากนครมาตุลราชในกัณฑ์ทวนพระเวศน์ ตอนกลางเป็นเหตุการณ์เกี่ยวกับ พราหมณ์ชุก มุมล่างซ้ายกัณฑ์จุลพน เป็นภาพตอนพราหมณ์เจตบุตรจะฆ่า ชุก มุมล่างขวากัณฑ์มหาพน อจุตฤๅษี ซี่ทางไปเขาวงกตแก่ชุก

แผงที่ ๖ ด้านซ้ายเป็นกัณฑ์กุมาร ชุกไปถึงเขาวงกต และได้ขอกัณฑ์หาซาลี จากพระเวสสันดร ด้านขวาเป็นกัณฑ์ มัทรีมีภาพเสือและราชสีห์นอนขวางทาง ขณะที่นางมัทรีกลับจากหาผลไม้ในป่า เมื่อมาถึงไม่พบสองกุมารก็ทำให้เสียใจ จนสลบไป

แผงที่ ๗ กัณฑ์สักกบรรพ์ เป็น ภาพตอนพระอินทร์แปลงกายมาทูลขอ พระนางมัทรีจากพระเวสสันดร แล้วก็คืน ให้ พระเวสสันดรทูลขอพร ๘ ประการ จากพระอินทร์ ด้านบนขวาชุกนอนบน คาบไม้ ทั้งสองกุมารไว้ข้างล่าง รุกข- เทวดาเวทนาสสารมาเฝ้าห่กล่อม

แผงที่ ๘ กัณฑ์มหาพรหม เป็นภาพ ตอนชุกได้พาสองกุมารหลงทางเข้าสู่ เมืองสีพี พระเจ้าสญชัยทรงไถ่สองกุมาร จากชุก มีภาพการเฉลิมฉลองเป็นการ ใหญ่

แผงที่ ๙ ด้านซ้ายเป็นราย ละเอียดกัณฑ์มหาพรหม ตอนสองกุมาร อยู่ภายในปราสาทกับพระเจ้าสญชัย และพระนางมูสดี ตอนล่างชุกกิน อาหารจนตาย มีภาพหามโลงศพชุก ไปเผา ภาพด้านขวาซึ่งอยู่หลังธรรมาสน์ น่าจะเป็นภาพกัณฑ์ฉกษัตริย์

แผงที่ ๑๐ นครกัณฑ์ ซึ่งเป็น กัณฑ์สุดท้าย แสดงภาพขบวนเสด็จนิวติ คินสู่พระนครสีพี อย่างยิ่งใหญ่เอิกเกริก มีเหล่านักดนตรีปี่พาทย์นำขบวน มีทั้ง เหล่าขบวนม้า ขบวนช้าง ราชรถทรง และพลเดินเท้า

รูปแบบและการแสดงออก

ลักษณะโดยรวมของจิตรกรรม ฝาผนังวัดนาแสงนี้ เป็นงานที่ได้รับ อิทธิพลด้านรูปแบบจากจิตรกรรมไทย ภาคกลาง โดยดูจากกลุ่มภาพสำคัญคือ ภาพบุคคลชั้นสูงที่เป็นแบบนาฏลักษณะ และภาพปราสาทที่มีแบบแผนชัดเจน จะมีผิดเพี้ยนไปก็โดยฝีมือช่างพื้นถิ่นที่ ต่างจากช่างหลวง คือไม่ประณีตและ เครื่องครัดในกฎเกณฑ์ ตลอดจนรายละเอียดต่าง ๆ เท่านั้น

อย่างไรก็ดี นอกจากลักษณะเชิง กำหนดนิยมของจิตรกรรมภาคกลางแล้ว ในจิตรกรรมวัดนาแสงนี้ก็มีลักษณะของ ภาพอีกส่วนหนึ่ง คือวิธีการแสดงออก ส่วนอื่นที่ไม่ใช่ภาพหลัก พบว่าช่างมัก ถ่ายทอดโดยอาศัยสิ่งที่ได้พบเห็นรอบตัว ไม่ว่าจะเป็นภูมิประเทศ ป่าเขา ต้นไม้ ชีวิตผู้คน หมู่บ้าน ประเพณีการเล่น ต่าง ๆ ซึ่งนับเป็นภาพเลียนแบบธรรมชาติหรือเหมือนจริงในลักษณะหนึ่ง ที่ ได้เข้าไปประสมกลมกลืนกับภาพแนว ประเพณีนิยม

สำหรับองค์ประกอบของภาพชุด พระเวสสันดรนั้น ช่างได้ออกแบบให้มีความสมบูรณ์ในแต่ละกรอบภาพ จาก ลักษณะของกรอบทำให้ต้องอาศัยการ เรียงกลุ่มภาพต่อกันทางแนวนอนเป็น หลัก ส่วนแนวตั้งนั้นจะซ้อนภาพได้เพียง ๑ ชั้นเท่านั้น ถัดออกไปก็เป็นภาพทิว- ทัศน์และแถบท้องฟ้าสีคราม

ขนาดส่วนของภาพจะมีความพอ เหมาะกับขนาดแผงไม้ ความสัมพันธ์ ของกลุ่มภาพและฉากเน้นระยะใกล้ไกล เป็นความลึกแบบบรรยากาศหรืออย่าง ตาเห็น (pictorial) สีที่ใช้ประกอบด้วยสี คราม เหลือง เขียว ขาว และดำ โทน สีส่วนรวมเป็นวรรณะเย็น คู่สีหลักคือ น้ำเงินเทาและเหลือง โดยมีจังหวะของ สีขาวและเขียวเข้มหรือดำคั่นแทรกอยู่ เป็นระยะ ๆ มีการเน้นขอบของรูปทรง บางส่วนด้วยเส้นดำทึบ สีแดงและคราม



จิตรกรรมฝาผนังด้านทิศใต้ เรื่องพรหมจักร เป็นฉากการต่อสู้ระหว่างครุฑและนาค

สดพบเพียงเล็กน้อยบนผนังสกัดทั้งหน้า และหลังเท่านั้น

ที่น่าสังเกตอีกจุดหนึ่งเกี่ยวกับการใช้สีก็คือจะไม่ระบายสีครามสด ๆ เช่นที่นิยมกันในงานยุคนั้น แต่จะลดค่าความจัดของสีลงให้เป็นครามเข้มอมเทา ทำให้ภาพโดยรวมดูนุ่มนวล สบายตา และมีมิติอากาศเพิ่มมากขึ้นด้วย

เส้นหรือการตัดเส้น นับเป็นส่วนสำคัญอีกจุดหนึ่งของจิตรกรรมแห่งนี้ พบว่ามีการใช้เส้นอย่างอิสระเป็นธรรมชาติ ขนาดของเส้นค่อนข้างใหญ่ ซึ่งทำให้ภาพดูหยาบ ไม่ประณีต ผลโดยรวมที่เป็นลักษณะเด่นของจิตรกรรมแห่งนี้จึงอยู่ที่ความประสานกลมกลืนที่เป็น

ธรรมชาติและมีลักษณะเฉพาะตัว ช่างเขียนผู้นี้ดูจะมีความถนัดในการใช้เส้นรูปทรงและสีที่ทำให้ภาพมีความเคลื่อนไหว เบาสบายไม่เร่งรีบ ขณะที่บางแห่งก็มีมโนภาพชวนฝันอย่างยิ่ง เช่นในแผงกัณฑ์กุมารและกัณฑ์สังกัณฑ์ที่อาศัยฉากภูมิประเทศเป็นป่าโปร่ง ภายใต้แสงจันทร์ยามค่ำ ลำต้นของต้นไม้ที่เป็นสีเขียวยิ่งช่วยเพิ่มมิติที่ดูลึกกลับ แปลกตา แต่ก็มี ความงดงามยิ่ง

นอกจากนี้ งานจิตรกรรมแห่งนี้ยังมีความสำคัญในด้านการสะท้อนภาพชีวิตและสภาพแวดล้อมของสังคมร่วมสมัยในยุคนั้น ซึ่งนับเป็นคุณค่าในทางประวัติศาสตร์และโบราณคดีอีกด้วย

จิตรกรรมฝาผนังวัดสบลี

วัดสบลีเป็นวัดเล็ก ๆ ประจำหมู่บ้าน ตั้งอยู่บนทางก่อนถึงวัดแจ้ซ้อน หลวง อำเภอกำแพง อำเภอกำแพง ตัววัดประกอบด้วยวิหารหนึ่งหลัง ศาลา และกุฏิสงฆ์ พระวิหารเป็นอาคารแบบพื้นเมืองลำปาง มีขนาดและรูปทรงที่ดูสมถะเรียบง่าย แต่ก็มีการประดับด้านหน้าอย่างสวยงาม ด้วยภาพหมอน้ำปูระณชฎะในกรอบลูกฟัก หน้าบันประดับกระจกลี โกงคิ้วและปีกนกเป็นลวดลายแกะสลักไม้ นอกจากนี้ทางเข้าหลักด้านหน้าแล้ว ยังมีประตูอยู่ทางด้านข้างด้วย บนผนังข้างไม่มีหน้าต่าง มีเพียงช่องระบายอากาศที่ทำเป็นช่องรูปกากบาทเล็ก ๆ ด้านละห้าช่อง



จิตรกรรมเรื่องหงส์หิน บนผนังภายในมุขหน้าวิหารวัดบ้านก่อ

ผืนผ้าวัดทุ่งคา อำเภอบางแพ้ว ไม่ว่าจะเป็นการเขียนภาพคน สถาปัตยกรรม ฉากธรรมชาติ และการถ่ายทอดมุขตลกพร้อม ๆ กับแง่มุมรายละเอียดต่าง ๆ ของชีวิตชาวบ้าน โดยเฉพาะอย่างยิ่งใน ด้านเทคนิคการวาด ที่นิยมเขียนเส้น และสีเฉพาะตัวภาพเท่านั้น ขณะที่พื้นภาพจะปล่อยให้ว่างไว้ พื้นหลังทั้งหมดจึงเป็นสีขาวเดิมของผนังตามเดิม อันเป็นลักษณะเฉพาะทางด้านรูปแบบศิลปะที่มีอยู่ร่วมกันของงานจิตรกรรมทั้งสามแห่ง ซึ่งจะปรากฏอย่างเด่นชัดที่สุดในจิตรกรรมฝาผนังวัดบ้านก่อนี้

ภาพส่วนที่มีความงดงามเป็นพิเศษเห็นจะได้แก่ ผนังเรื่องเวสสันดร

พรหมจักร และหงส์หิน ที่เป็นองค์ประกอบภาพย่อย ๆ จำนวนมากเรียงต่อเนื่องกันอย่างมีจังหวะและเป็นธรรมชาติ ขณะเดียวกันก็มีเอกลักษณ์ของตนเองอย่างเด่นชัด

จุดเด่นของงานเหล่านี้ก็คือเส้นภาพทั้งหมดจะเกิดขึ้นจากการตัดเส้นพู่กันสีดำขนาดค่อนข้างใหญ่อย่างมีชีวิตชีวาและจัดเจนบนพื้นขาวของผนัง สีสดจำนวนมาก อาทิ สีแดง เหลือง เขียว และครามจะถูกแต่งแต้มบนตัวภาพเพื่อเพิ่มสีสันที่จะดึงดูดความสนใจของผู้ดู ดังนั้นลักษณะพื้นฐานของจิตรกรรมฝาผนังแห่งนี้ จึงค่อนข้างเป็นงานจิตรกรรมวาดเส้นมากกว่างานจิตรกรรม

ระบายสี

อย่างไรก็ตาม ความมีเสน่ห์ก็ยังคงเป็นรายละเอียดของบรรดาดำภาพต่าง ๆ ที่แฝงอารมณ์สนุกสนาน ความขบขัน รวมถึงภาพที่ดูชื่อ ๆ น่ารักและจริงจังแบบงานพื้นบ้านทั่วไป อาทิ ลักษณะขบวนเสด็จหรือการเขียนต้นไม้ที่มีระยะและขนาดเท่ากันเหมือนเข้าแถว ขณะที่ภาพช้างและม้านั้นก็ดูเหมือนว่าช่างจะเขียนได้อย่างชำนาญสมจริงและมีชีวิต ด้วยความช่างสังเกตและชื่นชอบเป็นพิเศษ

ขณะที่งานจิตรกรรมฝาผนังทั้งสองแห่งข้างต้นมีความสัมพันธ์กับงานรูปแบบพม่าและไทยภาคกลางในเมือง แต่

จิตรกรรมฝาผนังวัดบ้านก่อจะต่างออกไปทั้งรูปแบบและแนวทางการสร้างงาน เนื่องจากช่างพระคำบ้อได้สร้างงานต่อเนื่องกันหลายแห่ง จนกระทั่งสามารถพัฒนางานจิตรกรรมที่มีลักษณะเฉพาะของตนเองขึ้นได้อย่างน่าสนใจ

ดูเหมือนผลงานที่วัดบ้านก่อนี้จะแสดงให้เห็นพัฒนาการที่สูงทีเดียว เมื่อพิจารณาจากขนาดของงานที่ใหญ่และซับซ้อนกว่างานในระดับพื้นบ้านทั่วไป

เอกสารอ้างอิง

ภานุพงษ์ เลหาสม. จิตรกรรมฝาผนังล้านนา
กรุงเทพฯ : เมืองโบราณ, ๒๕๔๐.

มณี พยอมยงค์. ประเพณีสิบสองเดือนล้านนา
ไทย เล่ม ๒ ส. ทรัพย์การพิมพ์ เชียง-
ใหม่, ๒๕๒๙.

วิถี พานิชพันธ์. "จิตรกรรมบนผืนผ้า ที่วัด
ทุ่งคา อ.แจ้ห่ม จ.ลำปาง" จดหมาย
ข่าวล้านนา คติศึกษา ปีที่ ๒ ฉบับที่ ๑
มกราคม - มีนาคม ๒๕๓๐.

ศักดิ์ รัตนชัย. "เกล็ดข้อมูล ตำนานโยนก
เชียงแสน-นาแสง" หนังสืออนุสรณ์ใน
งานฌาปนกิจศพพ่อทองแก้ว แสงแก้ว
ลำปางการพิมพ์, ๒๕๓๓.

_____. "รูปแต้มประวัติศาสตร์ ละคอนเข้ามา
เมือง" ศิลปวัฒนธรรม ปีที่ ๑๔ ฉบับที่
๑๒ ตุลาคม ๒๕๓๖.

Folk Mural Paintings of Lampang

Phanuphong Laohasom

Murals in Lampang Province painted in the twentieth century are found both in town and the country. The mural paintings in the two areas are different in style. The urban style, which are the works of the early twentieth century, reflect the Burmese painting style in details of human figures and Burmese-style palaces. Besides this, some reflect the influence of Central Thai painting, particularly in the depiction of figure in dramatic poses and palaces with Central Thai architecture.

Rural style, on the other hand, are mostly the work of the mid twentieth century. It was found that they were influenced by urban painting styles. Figures are depicted in dramatic poses and palaces show Central Thai architectural features. These elements may be seen in the mural paintings at Wat Na Saeng in Ko Kha District.

Some rural murals reflect the Burmese-influenced style of urban mural paintings, such as the murals at Wat Sop Li in Chae Hom District, while others were influenced by the Central Thai style such as the murals at Wat Ban Ko in Wang Nua District. However, they also reflect a folk touch and local colour in the rendition of lines in black by using a brush, making them more like drawings than paintings.

However, rural mural paintings, while not as finely executed, are filled with fun and display a sense of humour. They look naive and lovely. The stories depicted in the paintings are taken from popular folk tales as well as such typical sources as the life of the Lord Buddha and the Vessantara Jataka.